

Catalogne

Le Tramway Bleu
de retour à Barcelone

La capitale catalane prévoit de lancer, fin 2027, la remise en circulation du « Tramvia Blau », à l'arrêt depuis 2018. La municipalité de Barcelone a présenté la première esquisse du projet et ouvrira en 2026 un processus participatif pour l'améliorer. Ce tramway historique est un symbole de la ville et un élément clé de son identité. Le projet inclut la réhabilitation de quatre rames classées biens culturels. La relance du Tramway Bleu s'inscrit dans le plan de rénovation de l'avenue du Tibidabo, entre les places Kennedy et Doctor Andreu. Les associations de riverains saluent le retour du tram mais demandent que les travaux soient réalisés par phases, sur deux années maximum, avec une garantie d'accès aux commerces.

© Nazaret Romero. ACN



Baléares

Un plan pour l'accès au logement

Le gouvernement des Baléares annonce un programme de construction de 7 000 logements abordables destinés aux insulaires. Ces logements à coût réduit s'inscrivent dans le plan de choc porté par le ministère mallorquin du logement pour faciliter l'accès au logement des résidents de l'archipel. Les promoteurs alertent toutefois sur le fait que la construction de ces logements à des prix accessibles reste complexe, en raison notamment du coût du foncier, particulièrement élevé aux Baléares. Malgré cet obstacle, plusieurs entreprises maintiennent leur engagement, en espérant que le nouveau plan pour l'habitat 2026-2030 permette de renforcer le financement de cette opération.

Occitanie

Un Capitole tout neuf à Toulouse

Le vaste chantier de rénovation du Capitole de Toulouse s'est achevé le 20 novembre dernier avec le démontage des échafaudages. Engagé en 2020, le chantier de rénovation des façades a mobilisé l'Atelier du patrimoine et des entreprises spécialisées sous supervision des Monuments historiques. À l'intérieur du bâtiment, plusieurs salles emblématiques ont été rénovées, dont la salle Henri-Martin où verrière, fresques et dorures ont été restaurées selon les plans d'origine. La salle du Conseil, classée, a également été entièrement reprise, et accueille désormais deux nouvelles œuvres au plafond. Ce vaste chantier se chiffre à 4 millions d'euros et a bénéficié du soutien de la DRAC.

Méditerranée

La pêche au chalut ne tient plus qu'à un fil

En crise, l'avenir du secteur de la pêche méditerranéenne est suspendu à la révision de la politique européenne. En Catalogne comme en Occitanie, les pêcheurs dénoncent des quotas et des règles « absurdes ». ^{SG}

« Nous sommes dans le même bateau ». Depuis la signature de l'appel de Barcelone il y a deux ans, la Région Occitanie et la Generalitat de Catalogne entendent peser auprès de la commission européenne quant à l'avenir de la pêche dans l'ouest de la Méditerranée. Compétence exclusive de l'UE, le secteur de la pêche connaît une crise sévère, notamment en ce qui concerne les chalutiers. On n'en compte seulement une petite quarantaine aujourd'hui en France, principalement sur la côte occitane, ils étaient 250 il y a une quinzaine d'années sur notre pourtour méditerranéen.

Si le secteur de la pêche ne se limite pas aux chaluts, il s'agit d'une clef de voûte de la filière. « Les chalutiers, c'est 70 à 80 % de l'apport en poissons », explique Sébastien Denaja, conseiller régional délégué à l'Europe et à la coopération internationale. Ce sont les chalutiers qui alimentent l'activité, notamment des criées, des mareyeurs, etc. Donc, si vous réduisez encore la flotte de chalutiers, c'est l'ensemble de la filière qui va en pâtir. » Début décembre, l'UE doit annoncer une révision très attendue de la Politique commune de pêche (PCP). Soumis aux nombreuses contraintes du plan Ouest Med 2, les pêcheurs catalans et occitans tirent la sonnette d'alarme. Ces contraintes découlent du classement de la zone ouest de la Méditerranée en « segment de déséquilibre ». Les évaluations scientifiques et la Commission européenne considèrent que les stocks de poissons ne sont pas suffisamment importants pour augmenter l'effort



Sur la Costa Daurada, au sud de Barcelone, la moitié des pêcheurs avaient déjà atteint leur nombre maximal de jours de sortie autorisés dès le début du mois de novembre. © ACN

de pêche. Un état des lieux qui ne fait pas l'unanimité. En Catalogne, la grogne monte également : 80 % de la flotte est actuellement à l'arrêt faute de quota.

Protection de la ressource vs extinction des pêcheurs

Les professionnels s'estiment lésés par des mesures de restrictions « absurdes ». Les pêcheurs méditerranéens prélèvent près de 80 espèces, mais les recherches et les évaluations se limitent à une dizaine. Le prési-

dent de la Generalitat Salvador Illa a formellement demandé à la Commission européenne de prendre en compte les efforts du secteur et d'augmenter le nombre de jours de pêche autorisés. Pour la crevette rouge par exemple, les données scientifiques actuelles montrent que les populations se maintiennent à des niveaux sûrs et la Generalitat demande de remplacer la limite de captures actuelle par une zone de protection située à 800 mètres de profondeur, une approche qui assure la durabilité de la ressource tout en préservant l'équilibre économique de la filière. « Tout le monde est d'accord

avec l'idée qu'il faut une pêche durable, protectrice de la ressource et les enjeux écologiques, insiste Sébastien Denaja, mais il en va de la préservation de l'emploi et d'une filière qui, au-delà d'être une filière économique, est une filière identitaire. La pêche, c'est l'identité de notre littoral méditerranéen. On n'est pas simplement un lieu de tourisme estival. ». Les nouvelles restrictions : la maille des filets, la puissance des moteurs, les zones de pêche, le nombre de jours, les quotas... seront fixées lors du conseil des ministres de l'UE à Bruxelles les 11 et 12 décembre prochains.

Olot

Le gras de porc devient combustible pour l'aviation

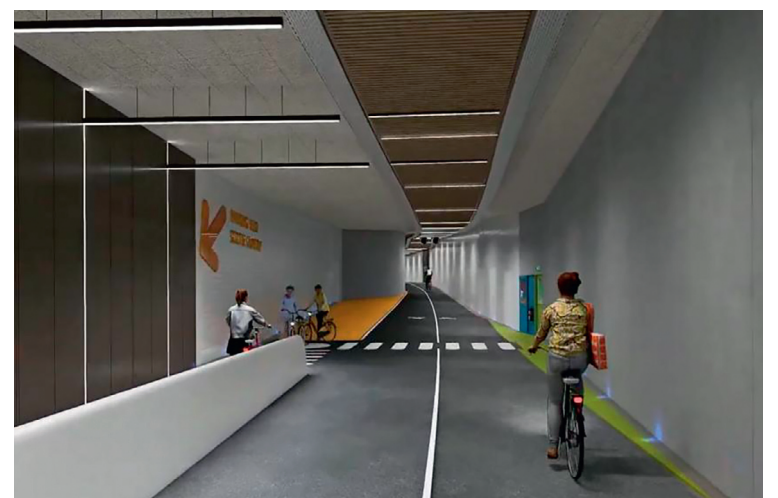


Décidément, tout est bon dans le cochon.

On n'arrête pas le progrès. Le groupe Olot Meats, installé dans la Garrotxa, franchit une nouvelle étape en annonçant la valorisation d'une partie de ses résidus de graisse porcine pour produire du biocombustible. Cette initiative découle d'une alliance stratégique avec Bioscor, entreprise spécialisée dans la transformation de déchets organiques en matière première destinée à la fabrication d'énergies renouvelables. Olot meat, qui rassemble trois entreprises, est un des acteurs majeurs de la filière porcine. L'objectif du partenariat consiste à convertir les sous-produits gras non utilisables dans la chaîne alimentaire en un composant du SAF (Sustainable Aviation Fuel), un carburant destiné à remplacer progressivement le kérosène dans l'aviation. Cette démarche répond à une logique d'économie circulaire, qui permet au groupe de réduire son empreinte carbone tout en créant de nouvelles ressources énergétiques à partir de déchets jusqu'alors sans débouchés. Outre la production de biocombustibles, la collaboration avec Bioscor ouvre également la voie à d'autres usages des sous-produits, notamment pour l'alimentation animale ou diverses applications industrielles.

Montpellier

Réouverture du tunnel cyclable sous la Comédie



2 000 cyclistes devraient emprunter chaque jour le tunnel sous la place de la Comédie. © EXM architectes

Après un an et demi de travaux, le tunnel de la Comédie s'appête à rouvrir le 27 novembre. Long de 384 mètres, l'ouvrage est réservé aux cyclistes, avec deux accès situés côté Antigone et côté Observatoire. Mis en service en 1985, le tunnel n'avait jamais bénéficié d'une véritable rénovation. Ces travaux étaient devenus indispensables pour garantir la sécurité d'un axe très emprunté en plein cœur de ville. Les 2 000 cyclistes attendus chaque jour profiteront désormais d'un parcours entièrement sécurisé, conçu pour anticiper les risques, notamment ceux liés aux incendies de batteries. Caméras, ventilateurs de désenfumage, sorties de secours et équipements d'urgence jalonnent cette galerie dotée de deux voies cyclables larges de trois à six mètres séparées de la circulation automobile et qui conduit au parking de la Comédie où une quarantaine de places vélos sont aménagées. La Métropole montpelliéraine va renforcer les contrôles sur la place de la Comédie où les cyclistes devront respecter la limite de 5 km/h, sous peine de verbalisation. Ce nouvel équipement se chiffre à 6 M€.