

INFORME: PRESENTACIÓ DEL COMPTE FINANCER ÚNIC PER 2024

Preàmbul:

En el marc dels seus estatuts i del Reglament (CE) núm. 1302/2013, de 17 de desembre de 2013, l'Euroregió Pirineus Mediterrània (EPM) és una Agrupació Europea de Cooperació Territorial (AECT).

D'acord amb aquests estatuts, l'EPM es regeix per les disposicions dels establiments públics de tipus sindical mixt obert i s'inclou a la instrucció pública pressupostària i comptable de tipus M57 a partir de l'any 2023.

El Compte Financer Únic (CFU) és el document pressupostari que substitueix tant el Compte Administratiu com el Compte de Gestió.

La implementació del CFU té diversos objectius:

- Fomentar la transparència i llegibilitat de la informació financera, les dades d'execució pressupostària i la informació patrimonial es presenten en el mateix document.
- Simplificar els processos administratius entre l'ordenador de despeses i el comptable; el contingut del compte s'ha revisat per disposar de dades clau i informació rellevant (noves ràtios, recordatori dels tipus impositius, balanç i compte de resultats sintètics).
- Aconseguir un tractament 100% digital en tota la cadena; es realitzen controls de coherència automatitzats entre les dades de l'ordenador de despeses i les del comptable de la DGFIP, la qual cosa simplifica la feina d'ajustament al final de la gestió i millora la qualitat dels comptes.

En donar més rellevància a les dades comptables al costat de les dades pressupostàries, la CFU permetrà que les assemblees deliberants estiguin més ben informades i contribuirà així a enriquir el debat democràtic.

Les lleis de descentralització a França han consagrat l'ampliació de les competències de les autoritats locals, el seu augment del poder econòmic i la liberalització del seu finançament. Totes aquestes novetats impliquen que els càrrecs electes disposen d'informació i indicadors fiables i precisos sobre l'impacte financer de les seves accions.

Aquesta preocupació per la transparència cap a la ciutadania i els socis, especialment els financers, ha portat a l'adopció de marcs comptables propers al pla general de comptabilitat (PGC), que permeten conèixer millor la situació

financera de l'EPM tot tenint en compte les especificitats vinculades al seu marc de cooperació internacional.

Per deliberació, l'Assemblea General va optar per una presentació de pressupostos i comptes per naturalesa de despeses i ingressos i per l'anomenada presentació creuada (funció de naturalesa). A més, també es realitza el seguiment analític de l'AECT i es presenta de manera no formalitzada en forma d'autoritzacions de compromís (AE) i crèdits de pagament (CP).

D'acord amb la instrucció pressupostària i comptable, els pressupostos i comptes de l'exercici es sotmeten a votació de l'assemblea a nivell dels capítols pressupostaris de la secció de funcionament i inversió.

2024 marca el 20è aniversari de l'Euroregió Pirineus Mediterrània. També és l'any de la posada en marxa simultània de 8 projectes europeus, un fet sense precedents per a la nostra entitat. Aquests projectes es deriven directament del full de ruta 2021-2030 i permetran assolir plenament els objectius del primer pla d'acció 2021-2024. Es tracta de projectes europeus a gran escala en diversos àmbits clau, com la protecció del medi ambient, la prevenció de riscos naturals, l'optimització de la gestió de l'aigua, el suport a les PIME com a part de l'economia circular en el sector agroalimentari i la mobilització dels ciutadans al voltant d'iniciatives euroregionals i europees com l'Assemblea Euroregional de la Joventut.

PRESENTACIÓ DELS COMPTES 2024

El pressupost va de l'1 de gener al 31 de desembre. El comptable públic té el mateix termini per registrar els títols d'ingressos i els mandats emesos per l'AECT. Durant aquest tancament, la votació del compte financer únic constitueix el tancament dels comptes de l'EPM.

Financerament, 2024 és un any amb molta activitat, degut a l'execució simultània de 8 projectes europeus, a més de les accions recurrents com la convocatòria de projectes culturals, els premis lingüístics, Let's Clean Up Europe, l'Assemblea Euroregional de la Joventut i la celebració del 20è aniversari de l'Euroregió al Palau de Pedralbes de Barcelona.

En el marc de l'aplicació de les accions del full de ruta 2021-2030 i dels resultats de les convocatòries dels programes europeus en què s'ha posicionat l'Euroregió Pirineus Mediterrània (EPM), juntament amb el segon any d'existència de l'Assemblea Euroregional de la Joventut (AEJ), l'exercici 2024 ha assentat clarament les bases d'una Euroregió al centre de l'estructuració de projectes per al territori, i cada vegada més a prop de la ciutadania.

A més dels 20 anys de l'Euroregió, l'altre esdeveniment destacat va ser l'inici de l'Àrea Funcional Litoral Est (AFLE) del programa INTERREG POCTEFA 2021-2027.

La secció operativa del pressupost 2024 va generar uns ingressos de 1.114.674 € (any anterior: 2.613.640 euros) i unes despeses de 1.320.602 € (any anterior: 1.647.000 €).

El resultat de l'exercici és negatiu, amb 205.927 € després de reclassificacions i reversions. Aquest resultat és lògic i esperat a causa dels importants ingressos rebuts en forma de bestreta el 2023, per als projectes CESAM i Y4 Green ERF, que van contribuir en gran mesura a generar un resultat positiu el 2023, en augmentar els ingressos tot sabent que s'incorreria en despeses el 2024 o en anys posteriors, com serà el cas del finançament en cascada del projecte CESAM.

La secció d'inversions va registrar uns ingressos de 22.728 € (26.200 € l'any anterior) i unes despeses de 5.388 €, principalment en concepte de llicències informàtiques i compres immaterials (noms de domini, etc.).

El volum naturalment baix d'activitat inversora de l'EPM i aleatòria segons els exercicis no convida a aprendre lliçons.

A. La secció d'exploració

Els ingressos ascendeixen a 1.114.674 €, la qual cosa suposa un fort descens respecte a l'any anterior (2.613.640 €), i les despeses a 1.320.602 €, també en descens respecte a l'any anterior (1.647.000 €), a causa principalment de l'impacte del primer tram dels projectes CESAM i Y4 Green ERF pagat el 2023, inclòs el finançament en cascada de 900.000 € per als ingressos i el consegüent reemborsament als socis pel que fa a les despeses.

D'acord amb els elements esmentats anteriorment, s'han de tenir en compte, per tant, els percentatges d'assoliment. La despesa d'exploració es va executar en un 52% enfront del 95,8% dels ingressos, perquè les despeses van ser inferiors a les previstes a causa de l'ajornament fins al 2025 dels fons destinats al finançament en cascada de CESAM per a les PIME, i d'una contenció dels ingressos previstos.

I. Despeses:

1. Despeses a caràcter general (D011):

Aquest capítol es va executar amb un **69,30%** dels crèdits aprovats, per un import de 435.714 €, superior al de l'any anterior (**306.540 €**). Aquest component, que fa referència a les despeses de l'EPM, sense comptar els recursos humans i les subvencions, està fortament lligat al volum d'actuacions a desenvolupar. S'estableix una correlació directa amb els projectes executats. Com més accions hi ha, més despeses.

Amb 8 projectes en marxa el 2024, la despesa en serveis ha augmentat necessàriament, en particular en serveis intel·lectuals com els documents a lliurar (pla de comunicació, diversos estudis), però també en serveis logístics (traduccions, interpretació, càtering, etc.).

L'Euroregió, però, continua amb la seva política de racionalització de les seves despeses, especialment en els desplaçaments vinculats a les accions, amb la instal·lació sostenible de la videoconferència com a mètode de trobada, més eco-responsable i econòmica però també pel que fa al temps de dedicació als viatges. A més, els esforços realitzats en aquest capítol i l'estalvi respecte a les despeses vinculades a la seu administrativa segueixen sent importants.

Com a part d'aquest exercici, les despeses de gestió es poden analitzar sota diversos aspectes:

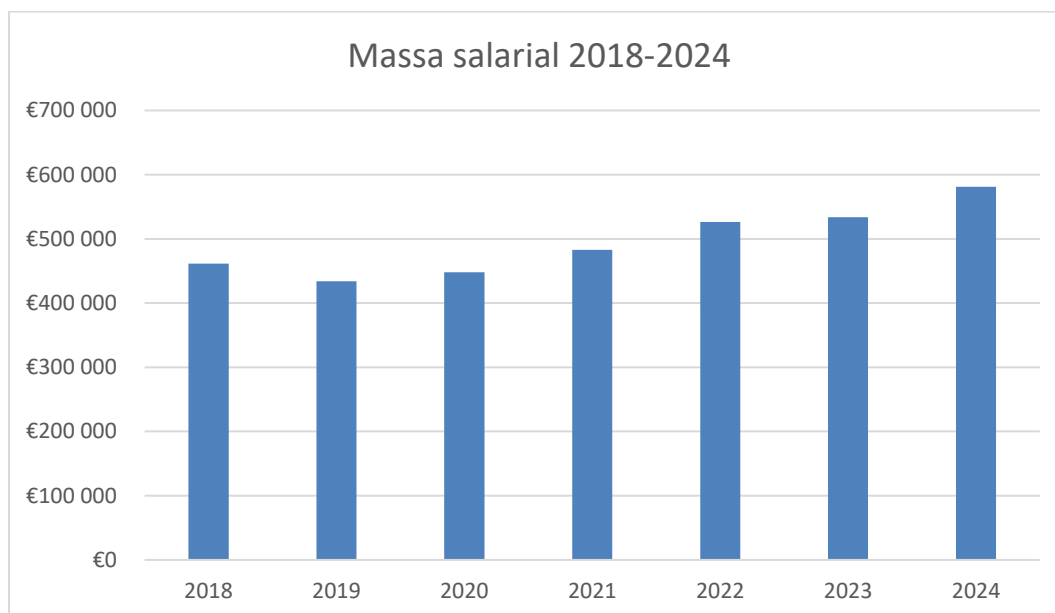
- **La seu** que constitueix un component obligatori abans fins i tot d'iniciar la implementació del pla d'actuació: entre el lloguer de la seu, serveis com aigua i electricitat assegurances, comunicacions, i entre d'altres el manteniment d'equips informàtics i programari, aquest component s'estableix en 154.464 €, estable respecte a l'exercici anterior. Des del trasllat l'1 d'abril de 2023, s'han optimitzat les despeses vinculades amb la seu. A títol informatiu, s'han reduït les despeses dels nous locals i ja s'han realitzat estalvis a partir del 2023 amb la supressió de determinats serveis com l'assistència jurídica i la racionalització de les despeses administratives en el seu conjunt.
- **L'apartat MCD** (Missions-Conferències-Desplaçaments) constitueix una despesa perfectament controlada. Per a aquest exercici representa 21.400 €, xifra estable respecte de l'exercici anterior. Aquesta estabilitat il·lustra perfectament l'impacte de la crisi sanitària en l'activitat de cooperació inherent a l'EPM. Sense necessitat d'aprofundir en l'anàlisi d'aquesta despesa, cal destacar que s'ha de continuar amb el plantejament iniciat per l'EPM fa 4 anys per crear una alternativa als desplaçaments limitant-lo i afavorint les reunions per videoconferència, ja sigui pel respecte a l'enfocament de

desenvolupament sostenible o senzillament per una bona gestió d'aquest aspecte.

2. Despeses de personal (D012):

El 2024, hem acollit 1 nou membre a l'equip projecte (la Sra. Victoria HERRERO, assistent de Projectes Europeus, amb un contracte per projecte). Aquest contracte respon a les noves necessitats de l'Euroregió per a la gestió dels 8 projectes europeus en curs i a la finalització del contracte de la Sra. Ariadna ANTON, responsable de comunicació del projecte Watsavereuse, que finalitzava el 2024. A més, durant l'any, un membre del personal va gaudir d'un permís de maternitat seguit d'un permís parental. Durant aquest període es va contractar una persona amb contracte de durada determinada (la Sra. Flora Bacquelaïne) per substituir la persona de baixa per maternitat en el lloc de responsable de projectes de cultura, turisme i joventut.

El total de la massa salarial va ascendir a 580.890 €, 20.000 € menys que la previsió de 600.000 € fixada a principis d'any, i superior a la del 2023 per les raons exposades anteriorment.



3. Altres despeses de gestió corrent (D65):

La resta de despeses corrents de gestió (corresponent en gran part a subvencions abonades per l'EPM) ascendeixen a 281.269 €, xifra inferior a la de l'any anterior (772.070 €). El 2024, aquestes despeses corresponen principalment al reemborsament de fons europeus als socis beneficiaris del projecte CESAM (2n pagament intermedi), així com a pagaments de subvencions a projectes de convocatòries de projectes culturals d'anys anteriors.

4. Despeses financeres (D66):

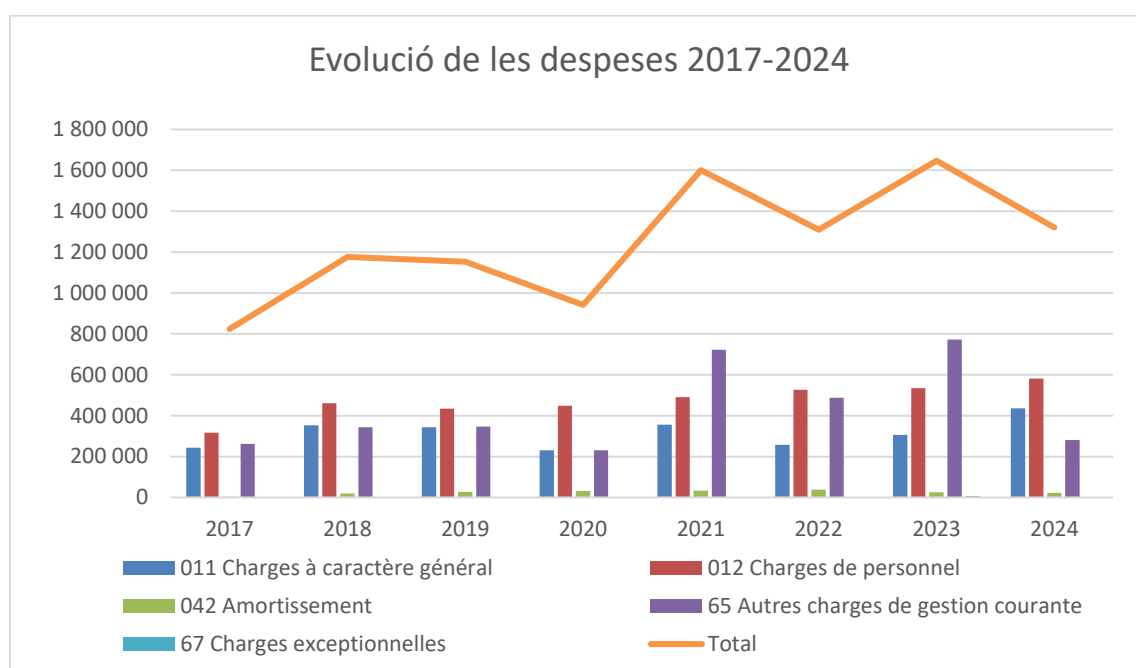
Aquest capítol no va ser objecte de cap consum de crèdits.

5. Despeses excepcionals (D67):

No es van utilitzar crèdits per a aquest capítol.

6. Ordre d'operacions entre seccions (D042):

Aquest capítol s'executa per un import de Aquest 22.728 €, inferior al de l'any anterior (26.200 €), la qual cosa correspon al 89,42% de la previsió. Es refereix, en particular, a les bonificacions d'amortització relatives als equips i mobiliari informàtics i telefònics necessaris per a la seu de Perpinyà.



En conclusió i pel que fa a l'anàlisi de la distribució del pes de les despeses d'explotació per naturalesa, cal destacar l'impacte de la crisi sanitària en l'activitat de l'Euroregió, especialment en relació a les subvencions dedicades al fons covid entre l'any 2021 i l'any 2023 una reducció d'aquestes despeses i un nou augment el 2023 vinculat a nous projectes europeus obtinguts per l'Euroregió i sobre els quals l'EPM assumeix un paper de lideratge que requereix transferències d'ajuda europea als socis. El 2024 s'ha produït una disminució en aquest capítol perquè l'Euroregió s'ha posicionat en projectes de tipus Interreg en els quals els pagaments es realitzen directament als socis sense passar pel cap de fila. El projecte CESAM i els projectes de cultura representen la major part d'aquestes subvencions enguany. El capítol "altres carreges actuals" corresponent a les subvencions de l'EPM va fer variar més les despeses.

Els altres capítols es mantenen relativament estables o tenen una evolució lineal, a excepció dels serveis inclosos en les despeses generals, que augmenten en proporció a les activitats de l'estructura. Els 8 projectes europeus tenen un impacte significatiu en aquests serveis el 2024. A més, una part de les despeses de càrregues generals corresponents a les despeses d'explotació de la seu es mantenen en un nivell relativament baix gràcies a l'estalvi que ha fet l'EPM en aquest aspecte.

II. Ingressos:

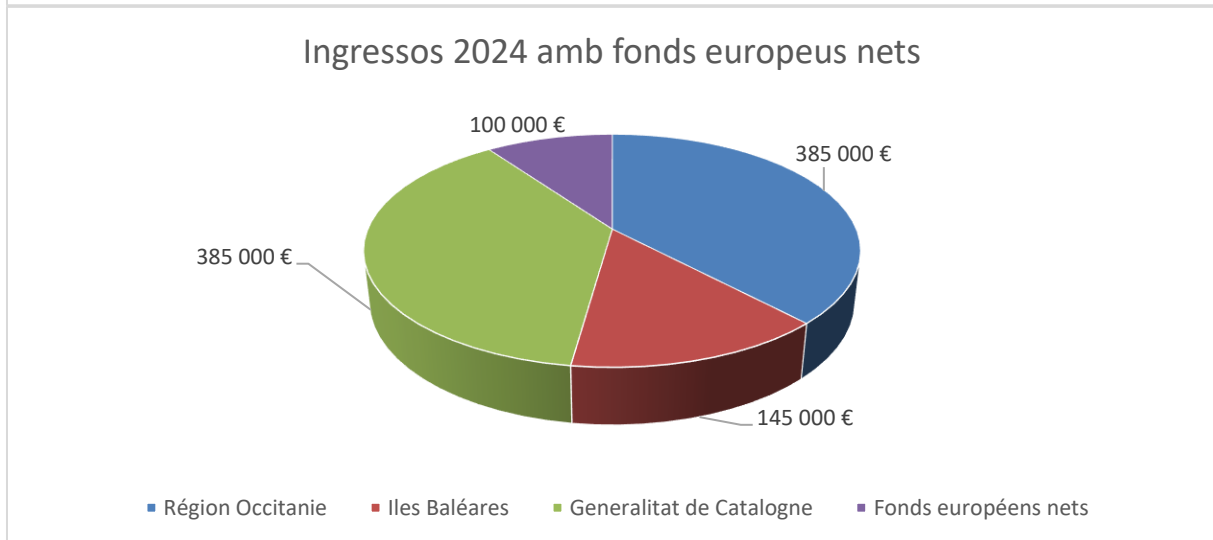
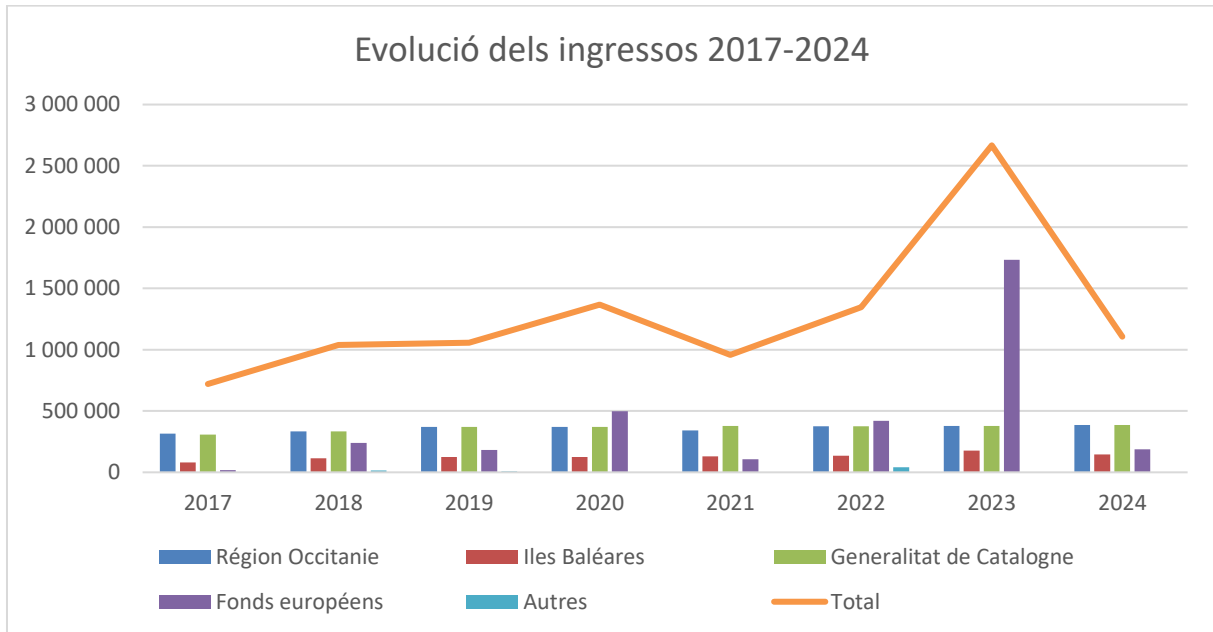
1. Dotacions, subvencions i participacions (R74,75,77):

Aquest capítol s'executa per import de 1.114.674 €, inferior al de l'any anterior (2.604.990 €). Aquesta disminució es deu principalment al pagament per la Comissió Europea del primer tram dels projectes CESAM i Y4 Green ERF a finals del 2023, del qual la quota destinada als socis del projecte també es va abonar el 2023. Els altres projectes de la UE en els quals participa l'Euroregió són projectes Interreg per als quals s'ha d'abonar una bestreta de tresoreria i per als quals cal esperar N+1 per obtenir els reemborsaments. Per tant, el 2024 hi va haver menys ingressos nous. Cal destacar que el pagament dels fons europeus del projecte CESAM inclou fons destinats a la convocatòria de projectes a favor del comerç local (900.000 €) que l'EPM va posar en marxa l'any 2024 amb transferències que tindran lloc el 2025 i el 2026.

Per descomptat, aquestes subvencions externes es complementen amb les aportacions anuals dels socis.

Després del nou tractament, l'import net del finançament europeu rebut l'any és, per tant, de gairebé 100.000 € (respecte dels 270.000 € del 2023). Aquests ingressos són essencials per compensar la diferència entre les aportacions dels socis sobre la base estatutària i l'import de les despeses de funcionament i comunicació. Cal considerar, doncs, que les subvencions europees han de tenir un major pes en els ingressos.

El 2024, l'EPM tenia 8 projectes europeus en marxa, dos dels quals finalitzen el mateix any. Això segueix la mateixa lògica, tant estratègica com política i financera. Els fons de la UE rebuts per a aquest any corresponen al saldo de l'assistència tècnica per a microprojectes de la CTP, i als saldos dels projectes PSAMIDES i WATSAVEREUSE (dels quals cal pagar als socis la seva part corresponent), així com la part corresponent als costos de preparació de Locall4Flood. Els ingressos dels 5 projectes Interreg seleccionats (Smart Green Water, Fashion Forward, AFLE, Locall4Flood, Carbon Farming) s'abonaran a partir del 2025 (N+2), mentre que la bestreta del CESAM i Y4Green ERF es va rebre el 2023.



Ingressos 2024	
Regió Occitanie	385 000 €
Illes Balears	145 000 €
Generalitat de Catalunya	385 000 €
Fons europeus nets	100 000 €
Total	1 015 000 €

b. Secció d'inversions

Aquesta deliberació pot ser objecte de recurs d'apel·lació contra aquesta publicació o notificació en el termini de dos mesos davant el Jutjat Contenciós Administratiu de Montpeller.

L'apartat d'inversions s'estableix al compte d'administració de l'exercici en 5.388 € de despeses corresponents principalment a llicències d'informàtica, i 22.728 € d'ingressos.

I. Despeses:

1. Immobilitzat intangible (D20):

Aquesta partida ascendeix a 4.800 € i inclou, en particular, la compra de noms de domini per als projectes europeus i llicències informàtiques.

2. Immobilitzacions mobles (D21):

Aquesta partida ascendeix a 588 € i correspon sobretot a la compra d'equips informàtics.

II. Ingressos:

Ordre operacions entre apartats (R040):

Aquest capítol s'executa per **22.728 €**. Es tracta d'una transacció entre la secció d'amortització en correlació amb l'execució del capítol 042 de despeses d'explotació.

A 31 de desembre de 2024, el patrimoni de l'Euroregió representa un immobilització de 132.810 € i un estoc de deute a mitjà-llarg termini amb passiu nul.

Presentació analítica creuada funcional dels crèdits de pagament (CP) per accions:

Com a preàmbul d'aquesta presentació creuada funcional dels comptes, cal recordar que el compliment de les normes de comptabilitat pública exigeix una reformulació. Les despeses es comptabilitzen per:

- naturalesa de la despesa,
- servei (en el sentit de gestió d'accions),
- funció (en el sentit de la comissió a la qual es refereixen els crèdits i la política pública per a la qual s'executa la despesa),
- acció (més precisament per mesurar l'impacte del pla d'acció).

L'enfocament analític posat en marxa ara fa 7 anys permet mesurar amb més precisió el cost i el nivell d'execució del pla d'acció.

Les despeses de personal es registren a nivell de la funció relativa a l'administració general.

Aquest plantejament no reflecteix la part real de treball que genera unal o altra comissió, ni cobreix la realitat del treball en projectes europeus que inclouen també personal administratiu.

Atès que aquest exercici correspon a la implementació del nou full de ruta 2021-2030, convé, per tant, situar aquesta anàlisi en el context dels 4 exercicis anteriors.

		2021	2022	2023	2024
Despeses d'administració i comunicació	Despeses	750 671	756 655	879 506	868 036
	Ingressos	793 692	709 960	800 756	740 028
	Excedent reportat	43 021	-3 674	56 276	-89 579
Cultura	Despeses	140 778	150 679	127 679	152 819
	Ingressos	136 500	155 000	155 000	155 000
	Excedent reportat	273 463	277 784	265 104	267 285
Medi ambient Energia Canvi climàtic	Despeses	421 512	317 111	82 935	87 027
	Ingressos	58 167	389 694	38 000	74 646
	Excedent reportat	174 351	246 934	174 838	162 458
Educació superior i recerca	Despeses	64 014	8 866	29 848	6 787
	Ingressos	15 000	15 000	15 000	25 000
	Excedent reportat	59 216	65 350	36 503	54 716
Innovació i desenvolupament econòmic	Despeses	183 245	40 783	483 993	165 425
	Ingressos	58 539	70 000	1 561 237	75 000
	Excedent reportat	191 956	221 173	1 183 969	1 093 544
Turisme	Despeses	71 174	35 444	16 000	22 660
	Ingressos	35 000	45 000	45 000	45 000
	Excedent reportat	79 948	89 504	109 803	132 142
Fons Estratègics		277 400	277 400	277 400	277 400
	Despeses	1 631 394	1 309 538	1 647 000	1 302 754
	Ingressos	1 096 898	1 384 654	2 614 640	1 114 674
	Excedent	1 099 354	1 174 470	2 103 893	1 897 966

L'execució financera de **l'administració general** incloent la comunicació institucional es caracteritza per un dèficit estructural que està lligat a diversos factors:

Aquesta deliberació pot ser objecte de recurs d'apel·lació contra aquesta publicació o notificació en el termini de dos mesos davant el Jutjat Contenciós Administratiu de Montpeller.

- Les despeses obligatòries de l'Euroregió.
- L'absència o la participació molt baixa de les comissions en aquesta despesa contràriament als projectes europeus que ho financen sempre (fins a 15% de la despesa en recursos humans per exemple per Interreg Med).
- Un nivell de participació estatutària que no cobreix aquesta partida i que requereix ingressos externs com els dels projectes europeus que han d'assumir una part cada vegada més gran.

L'exercici 2024 és deficitari en aquest capítol. Efectivament, el nivell d'execució de la despesa de recursos humans s'acosta, doncs, a la previsió votada el març de 2024. D'altra banda, les despeses de funcionament, ja reduïdes a un nivell baix el 2023 després del canvi de locals, es mantenen estables malgrat la inflació. Ja s'han realitzat importants esforços en aquest àmbit, d'acord amb les orientacions de la direcció, per estalviar en aquesta part del pressupost, que és estructuralment deficitària en no correspondre's amb el nivell de despeses generalment concretes. S'han aturat diversos contractes, com ara l'assistència jurídica, s'han renegociat altres contractes a la baixa en funció de les necessitats revisades de serveis (neteja, correus, despeses relacionades amb la seu, etc.).

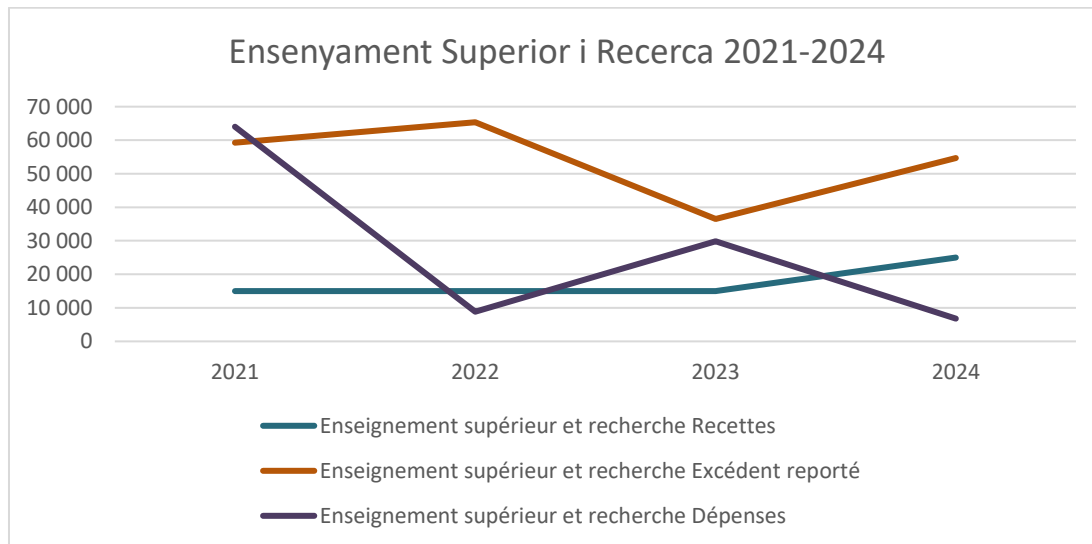
En conclusió, "en funcionament habitual", les despeses d'administració general i comunicació institucional haurien d'estar al voltant dels **840.000 euros** finançats amb **560.000 euros** de participacions i **280.000 euros** per extreure de finançament extern (sobretot fons europeus) i eventuais excedents.

Per al 2024, la despesa total en aquest component serà de 868.000 €, inclosos 560.000 € de contribucions estatutàries i 180.000 € de finançament extern, la qual cosa deixa un dèficit de 89.000 € que es compensarà amb contribucions a tant alçat d'algunes comissions o del fons estratègic.



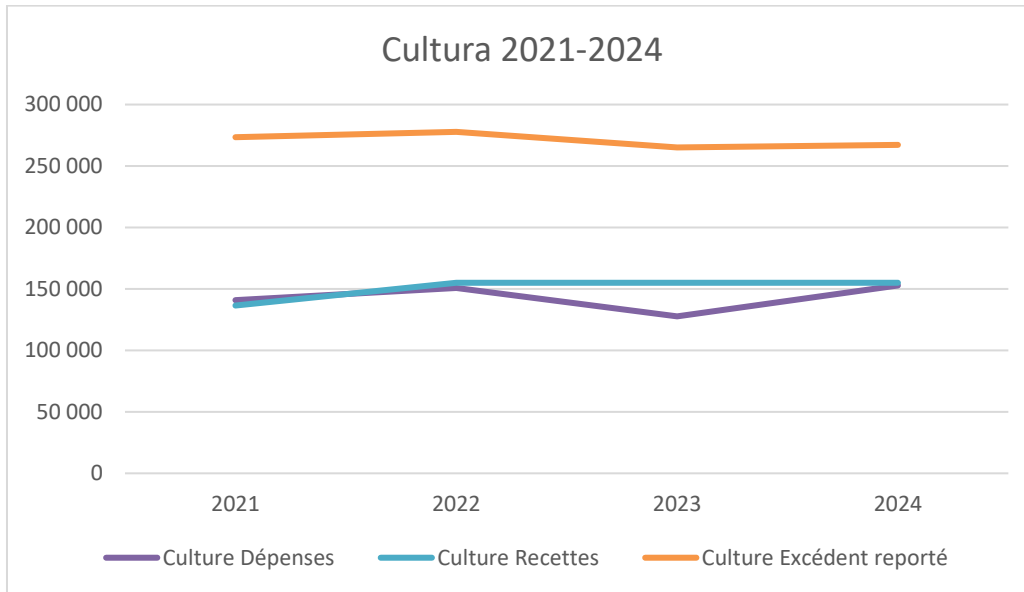
L'exercici 2024 de la Comissió d'Ensenyament Superior i Recerca (ESR) es va dedicar al pagament del primer acompte a un prestatari de serveis per a la redacció del projecte MSC COFUND que l'Euroregió presentarà el 2025. Aquest projecte de

codirecció de tesis doctorals serà estratègic per a aquesta comissió i per a les universitats sòcies. El segon acompte s'abonarà el 2025 quan es presenti el projecte. A més, s'estan preparant noves accions, com la convocatòria de projectes ESR per donar suport a petits projectes de mobilitat dins de l'Euroregió. Així doncs, les despeses d'aquesta comissió augmentaran en els propers tres anys, com ja han acordat els membres, d'acord amb el full de ruta 2021-2030.

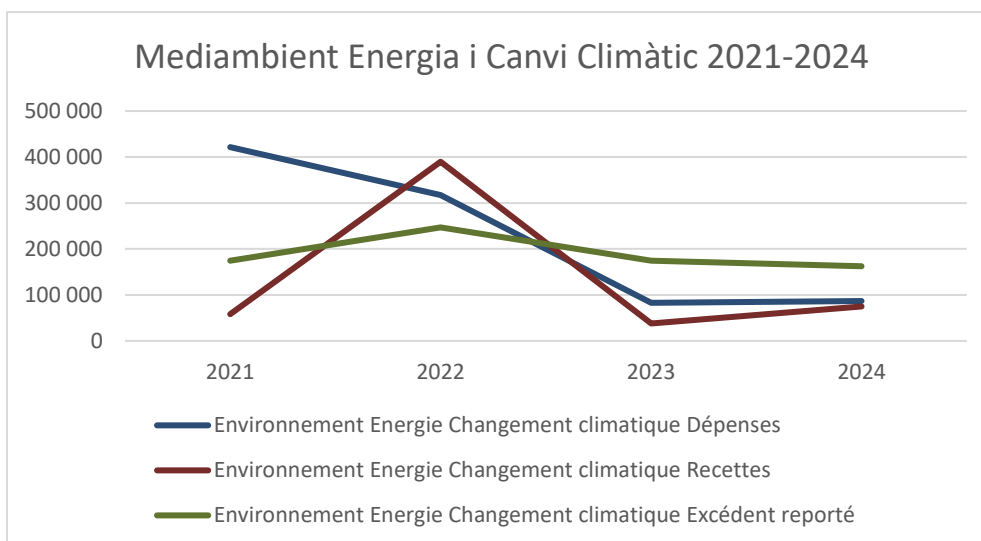


La comissió de cultura té la particularitat de presentar una execució financera retardada, vinculada al calendari de convocatòries anuals de projectes, que no permet comprometre crèdits de pagament abans del tancament de l'exercici i veu les participacions dels anys N finançar les actuacions d'exercicis anteriors. Per a l'exercici 2024, això permet constatar que les despeses de pagament de les bestretes i saldos derivats de convocatòries d'exercicis anteriors són estables, així com els ingressos de participació anuals "clàssics" d'aquesta comissió. El decalatge entre el compromís de nous crèdits i els pagaments pels projectes premiats d'anys anteriors permet absorbir possibles dèficits.

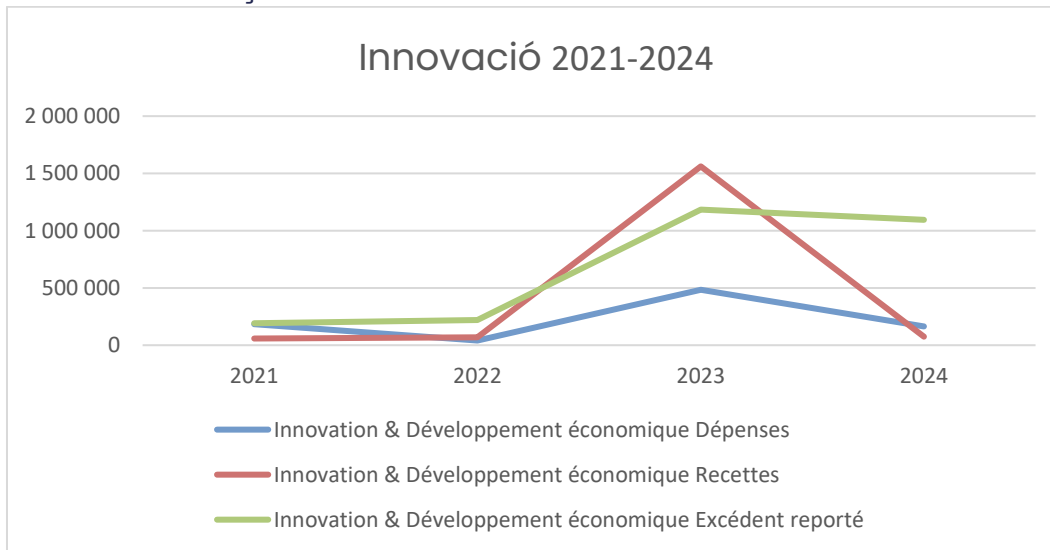
L'altra gran despesa de l'exercici 2024 és el pagament als artistes del 20è aniversari de l'Euroregió, al Palau de Pedralbes de Barcelona.



La Comissió Medi Ambient Energia Canvi Climàtic dirigeix diversos projectes europeus el 2024: WatSavereuse, Carbon farming, Locall4flood i Fashion forward. La major part de les despeses d'aquests projectes correspon a personal cobertes per l'administració, mentre que les despeses del pressupost de la comissió inclouen serveis externs com experts per al seguiment del projecte, l'elaboració d'un pla de gestió o comunicació, viatges i traduccions. Aquests projectes estan finançats per la Unió Europea en un 55% per a WATSAVEREUSE, en un 80% per a Carbon Farming i Locall4Flood, i en un 75% per a Fashion Forward. La resta, per tant, es finança amb fons propis de la Comissió, el desenvolupament dels recursos humans assumit per l'administració i també podria finançar-se amb el fons estratègic si fos necessari. Les altres partides de despeses el 2024 es dediquen a les accions posades en marxa per a Let's Clean Up Europe i a la preparació de noves accions i nous projectes presentats durant la votació del pressupost 2024.

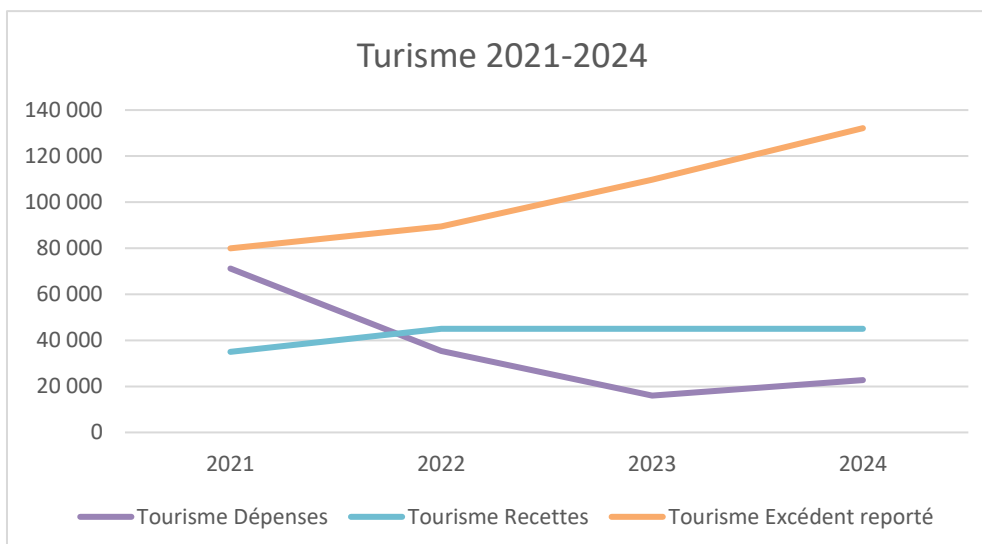


La Comissió d'Innovació: Les partides de les despeses de 2024 s'han dedicat a l'execució dels projectes SMART GREEN WATER i CESAM (I3) programats el 2023. En el cas de CESAM, el primer acompte va ser abonat per la Comissió Europea el 2023 i inclou 900.000 € del finançament en cascada per a empreses agroalimentàries i d'economia circular de la regió. L'EPM, com a cap de fila, també va haver de pagar les parts corresponents als socis del projecte el 2023 i després el 2024 per al segon pagament intermediari. Això explica les corbes ascendents de les despeses i els ingressos el 2023, així com el gran superàvit, que es destina gairebé en la seva totalitat al finançament en cascada.



La Comissió de Turisme es va veure afectada més que cap altra per la crisi sanitària en la implementació del seu pla d'acció.

L'exercici 2024 es va dedicar al pagament d'accions puntuals vinculades a la gastronomia i l'agroturisme, en particular amb motiu del 20è aniversari de l'Euroregió mitjançant un servei de l'escola d'hostaleria de Barcelona per oferir menús basats en circuits curts i eco-responsables. La comissió també va decidir preparar iniciatives de més envergadura per al 2025.



El pla d'acció 2024 incloïa 32 accions pressupostades per un total de 2.561.000 €. La seva execució va ascendir a 1.325.990 €, que representa un percentatge mitjà d'execució d'aproximadament el 51,77%, a causa principalment de l'ajornament dels pagaments del finançament en cascada fins al 2025.

Atès que, després del seu examen, existeix una correlació entre els comptes del comptable públic i els de la Presidència actual en la seva qualitat d'ordenador de les despeses i ingressos de l'establiment,

Atesa la presentació del compte financer únic anterior i a la llum dels documents justificatius tramesos als delegats,

Es proposa votar l'aprovació del compte financer únic i el tancament dels comptes de l'Euroregió Pirineus Mediterrània per a l'exercici 2024, presentats de forma creuada per naturalesa i funció a nivell dels capítols pressupostaris de les dues seccions, la qual cosa condueix als següents resultats i saldos globals:

Détermination du résultat cumulé à la fin de l'exercice N					
			Investissement	Fonctionnement	Total cumulé
Recettes	Prévision budgétaire totale	A	30 305,87	1 163 105,70	1 193 411,57
	Recettes réalisées (1)	B	22 728,67	1 114 674,62	1 137 403,29
	Restes à réaliser	C	0,00	0,00	0,00
Dépenses	Autorisation budgétaire totale	D	120 097,55	2 564 736,81	2 684 834,36
	Dépenses réalisées (1)	E	5 388,00	1 320 602,33	1 325 990,33
	Restes à réaliser	F	0,00	0,00	0,00
Différences entre les titres et les mandats	Solde des réalisations de l'exercice (+/-)	G = B - E	17 340,67	-205 927,71	-188 587,04
Résultats antérieurs reportés	Résultats antérieurs reportés (+/-)	H	89 791,68	2 103 893,99	2 193 685,67
Solde (investissement) ou résultat de clôture (fonctionnement)	Excédent /déficit	G + H	107 132,35	1 897 966,28	2 005 098,63
Différence entre les restes à réaliser	Restes à réaliser (+/-)	I = C - F	0,00	0,00	0,00
Résultat cumulé	Excédent /déficit	G + H + I	107 132,35	1 897 966,28	2 005 098,63

En aplicació de la instrucció pressupostària i comptable M57, considerant l'absència de necessitat de finançament de l'apartat d'inversió, es proposa assignar el resultat de tancament de l'exercici 2024 per un import de **-205.927 €** superior a l'explotació informada en l'apartat d'operacions del capítol R002.

Atesos els elements presentats anteriorment durant el plantejament analític i els resultats descrits a continuació i després de l'assignació dels resultats de 2024, el compte financer únic permetria registrar en el pressupost inicial de l'exercici següent, els excedents d'explotació reportats, distribuïts. com segueix:

002 Répartition analytique de l'excédent de fonctionnement reporté								
	Administration & communication	Culture	Environnement Energie Changement climatique	Enseignement supérieur et recherche	Innovation & Développement économique	Tourisme	Fonds stratégique	Total
EFR Brut 31/12	50 420,42 €	257 285,01 €	152 457,95 €	44 715,98 €	993 544,73 €	122 142,64 €	277 399,55 €	1 897 966,28 €
Apport FS	0,00 €	0,00 €	0,00 €	0,00 €	0,00 €	0,00 €	0,00 €	0,00 €
Total EFR net R 002	50 420,42 €	257 285,01 €	152 457,95 €	44 715,98 €	993 544,73 €	122 142,64 €	277 399,55 €	1 897 966,28 €

I – INFORMATIONS GÉNÉRALES ET SYNTHÉTIQUES	I
Résultats d'exécution du budget principal et des budgets des services non personnalisés	B2

	Résultat à la clôture de l'exercice précédent : exercice N-1	Part affectée à l'investissement : exercice N	Résultat de l'exercice N	Transfert ou intégration de résultat par opération d'ordre non budgétaire	Résultat de clôture de l'exercice N
I - Budget principal					
Investissement	89 791,68		17 340,67		107 132,35
Fonctionnement	2 103 893,99		-205 927,71		1 897 966,28
TOTAL I	2 193 685,67		-188 587,04		2 005 098,63
II - Budgets des services à caractère administratif					
TOTAL II					
III - Budgets des services à caractère industriel et commercial					
TOTAL III					
TOTAL I + II + III	2 193 685,67		-188 587,04		2 005 098,63

DELIBERACIÓ N° 25_03_01

Assemblea General de 13 de març de 2025

OBJECTE: APROVACIÓ DEL COMPTE FINANCER ÚNIC 2024

Vist el Reglament Europeu núm. 1302/2013 del Parlament Europeu i del Consell, de 17 de desembre de 2013, relatiu a l'Agrupació Europea de Cooperació Territorial pel que fa a l'aclariment, simplificació i millora de la constitució i funcionament de les agrupacions d'aquest tipus;

Vist el conveni i els estatuts modificats de l'Euroregió signats pels presidents membres de l'Agrupació Europea de Cooperació Territorial (AECT), el 18 de juny de 2009, i revisats el 4 d'octubre de 2021,

Vista l'Ordre del Prefecte de la Regió de Migdia-Pirineus de 25 d'agost de 2009 per la qual es crea l'AECT Pirineus Mediterrània,

Vist el Codi General de Col·lectivitats Territorials de la República francesa, en particular l'article L 1612-12,

Vist els documents pressupostaris annexos a aquest,

Atès que, després del seu examen, existeix una correlació entre els comptes del comptable públic i els de la Presidència actual en la seva qualitat d'ordenador de les despeses i ingressos de l'organització,

Atès que el compte financer Únic 2024 de l'Euroregió Pirineus Mediterrània s'ha d'aprovar abans del 30 de juny de l'exercici,

Després d'haver deliberat, l'Assemblea General, per unanimitat dels socis,

DECIDEIX:

Article 1: S'aprova el compte financer Únic 2024 de l'Euroregió Pirineus-Mediterrània presentat per naturalesa i funcions.

Article 2: L'Assemblea General aprova i valida la perfecta concordança dels resultats del Compte Financer Únic de l'Euroregió de l'exercici 2024, que es determinen en les condicions següents:

Détermination du résultat cumulé à la fin de l'exercice N						
			Investissement	Fonctionnement	Total cumulé	
Recettes	Prévision budgétaire totale	A	30 305,87	1 163 105,70	1 193 411,57	
	Recettes réalisées (1)	B	22 728,67	1 114 674,62	1 137 403,29	
	Restes à réaliser	C	0,00	0,00	0,00	
Dépenses	Autorisation budgétaire totale	D	120 097,55	2 564 736,81	2 684 834,36	
	Dépenses réalisées (1)	E	5 388,00	1 320 602,33	1 325 990,33	
	Restes à réaliser	F	0,00	0,00	0,00	
Différences entre les titres et les mandats		Solde des réalisations de l'exercice (+/-)	G = B - E	17 340,67	-205 927,71	-188 587,04
Résultats antérieurs reportés		Résultats antérieurs reportés (+/-)	H	89 791,68	2 103 893,99	2 193 685,67
Solde (investissement) ou résultat de clôture (fonctionnement)		Excédent /déficit	G + H	107 132,35	1 897 966,28	2 005 098,63
Différence entre les restes à réaliser		Restes à réaliser (+/-)	I = C - F	0,00	0,00	0,00
Résultat cumulé		Excédent /déficit	G + H + I	107 132,35	1 897 966,28	2 005 098,63

I – INFORMATIONS GÉNÉRALES ET SYNTHÉTIQUES	I
Résultats d'exécution du budget principal et des budgets des services non personnalisés	B2

	Résultat à la clôture de l'exercice précédent : exercice N-1	Part affectée à l'investissement : exercice N	Résultat de l'exercice N	Transfert ou intégration de résultat par opération d'ordre non budgétaire	Résultat de clôture de l'exercice N
I - Budget principal					
Investissement	89 791,68		17 340,67		107 132,35
Fonctionnement	2 103 893,99		-205 927,71		1 897 966,28
TOTAL I	2 193 685,67		-188 587,04		2 005 098,63
II - Budgets des services à caractère administratif					
TOTAL II					
III - Budgets des services à caractère industriel et commercial					
TOTAL III					
TOTAL I + II + III	2 193 685,67		-188 587,04		2 005 098,63

Així fet i deliberat, en la data consignada més amunt. Per extracte coherent amb els registres de deliberacions.

**El President en exercici,
Salvador ILLA i ROCA**

I per delegació Gerard VIVES

Executiu certificat:

Rebut a la Prefectura el dia:

Publicat o notificat a:

Còpia: Paierie régionale d'Occitània