

## **INFORME: PRESENTACIÓ DEL COMPTE FINANCER ÚNIC PER 2025**

### **Preàmbul:**

En el marc dels seus estatuts i del Reglament (CE) núm. 1302/2013, de 17 de desembre de 2013, l'Euroregió Pirineus Mediterrània (EPM) és una Agrupació Europea de Cooperació Territorial (AECT).

D'acord amb aquests estatuts, l'EPM es regeix per les disposicions dels establiments públics de tipus sindical mixt obert i s'inclou a la instrucció pública pressupostària i comptable de tipus M57 a partir de l'any 2023.

El Compte Financer Únic (CFU) és el document pressupostari que substitueix tant el Compte Administratiu com el Compte de Gestió.

La implementació del CFU té diversos objectius:

- Fomentar la transparència i llegibilitat de la informació financera, les dades d'execució pressupostària i la informació patrimonial es presenten en el mateix document.
- Simplificar els processos administratius entre l'ordenador de despeses i el comptable; el contingut del compte s'ha revisat per disposar de dades clau i informació rellevant (noves ràtios, recordatori dels tipus impositius, balanç i compte de resultats sintètics).
- Aconseguir un tractament 100% digital en tota la cadena; es realitzen controls de coherència automatitzats entre les dades de l'ordenador de despeses i les del comptable de la DGFIP, la qual cosa simplifica la feina d'ajustament al final de la gestió i millora la qualitat dels comptes.

En donar més rellevància a les dades comptables al costat de les dades pressupostàries, la CFU permetrà que les assemblees deliberants estiguin més ben informades i contribuirà així a enriquir el debat democràtic.

Les lleis de descentralització a França han consagrat l'ampliació de les competències de les autoritats locals, el seu augment del poder econòmic i la liberalització del seu finançament. Totes aquestes novetats impliquen que els càrrecs electes disposen d'informació i indicadors fiables i precisos sobre l'impacte financer de les seves accions.

Aquesta preocupació per la transparència cap a la ciutadania i els socis, especialment els financers, ha portat a l'adopció de marcs comptables propers al pla general de comptabilitat (PGC), que permeten conèixer millor la situació

financera de l'EPM tot tenint en compte les especificitats vinculades al seu marc de cooperació internacional.

Per deliberació, l'Assemblea General va optar per una presentació de pressupostos i comptes per naturalesa de despeses i ingressos i per l'anomenada presentació creuada (funció de naturalesa). A més, també es realitza el seguiment analític de l'AECT i es presenta de manera no formalitzada en forma d'autoritzacions de compromís (AE) i crèdits de pagament (CP).

D'acord amb la instrucció pressupostària i comptable, els pressupostos i comptes de l'exercici es sotmeten a votació de l'assemblea a nivell dels capítols pressupostaris de la secció de funcionament i inversió.

2025 és un any important per a l'Euroregió Pirineus Mediterrània en el context de la implementació de les accions del full de ruta 2021-2030, amb 6 projectes europeus en execució, 3 com a cap de fila i 3 com a soci, combinats amb el tercer any d'existència de l'Assemblea Euroregional de la Joventut (AEJ)

## **PRESENTACIÓ DELS COMPTES 2025**

El pressupost va de l'1 de gener al 31 de desembre. El comptable públic té el mateix termini per registrar els títols d'ingressos i els mandats emesos per l'AECT. Durant aquest tancament, la votació del compte financer únic constitueix el tancament dels comptes de l'EPM.

Després de 2024, l'any 2025 constitueix financerament un any de gran activitat a causa de la implementació simultània de 6 projectes europeus, el tancament administratiu i financer dels projectes Watsavereuse i Youth4green, la preparació de diversos projectes europeus (MSC Cofund, NextMed, Erasmus+, etc.), a més de les accions dites recurrents com la convocatòria de projectes culturals, els premis de llengües, Let's Clean Up Europe, l'Assemblea euroregional de la joventut, així com el traspàs de la Presidència de Catalunya a les Illes Balears el 2 d'abril de 2025 a Barcelona.

El pressupost de 2025 s'ha executat en aquest exercici, a la secció de funcionament, per import d'**1.255.809,92 €** en ingressos (**1.114.674 €** en l'exercici anterior) i **1.750.541,94 €** en despeses (**1.320.602 €** en l'exercici anterior).

El resultat de l'exercici és negatiu per import de **494.732,02 €** després de les operacions de rectificació comptable i de contra-transferències. Aquest resultat és lògic i previst a causa dels ingressos importants rebuts en forma d'avançament l'any 2023 per al projecte CESAM, que van contribuir àmpliament a generar un resultat positiu el 2023, en augmentar els ingressos tot sabent que les despeses es

realitzarien el 2025 o en anys posteriors, com és el cas del finançament en cascada del projecte CESAM.

La secció d'inversió, per la seva banda, s'ha executat per import de **12.606,97 €** en ingressos (**22.728 €** en l'exercici anterior) i **720 €** en despeses, corresponents essencialment a llicències informàtiques o a adquisicions immaterials (noms de domini, etc.).

El volum d'activitat d'inversió, naturalment baix de l'entitat i variable segons els exercicis, no convida a extreure'n conclusions.

No obstant això, a causa dels resultats positius reportats d'exercicis anteriors – **1.897.966,28 €** en funcionament i **107.132,35 €** en inversió, és a dir, **2.005.098,63 €** acumulats, l'excedent reportat a finals de 2025 arran dels resultats acumulats és **d'1.522.253,58 €**

## A. La secció d'exploració

Atès els elements esmentats anteriorment, els índexs d'execució s'han de valorar amb prudència. Les despeses de funcionament s'han executat al 90,07 %, mentre que els ingressos ho han estat al 102,3 %, reflectint un control de les despeses i dels ingressos previstos.

### I. Despeses:

#### 1. Despeses a caràcter general (D011):

Aquest capítol es va executar amb un **63,87%** dels crèdits aprovats, per un import de **309 669,10 €** superior al de l'any anterior (**435 714 €**). Aquest component, que fa referència a les despeses de l'EPM, sense comptar els recursos humans i les subvencions, està fortament lligat al volum d'actuacions a desenvolupar. S'estableix una correlació directa amb els projectes executats. Com més accions hi ha, més despeses.

Amb **6 projectes en curs d'execució l'any 2025**, en lloc de **8 l'any 2024**, les despeses en prestacions han disminuït, especialment pel que fa a prestacions intel·lectuals com ara els informes i documents finals a proporcionar (pla de comunicació, diversos estudis), però també en prestacions logístiques (traduccions, interpretació, càtering, etc.). L'Euroregió continua amb la seva política de racionalització de la despesa, especialment pel que fa als desplaçaments vinculats a les accions, amb la implantació duradora de les videoconferències com a modalitat de reunió, més eco-responsables i més econòmiques des del punt de vista financer, però també en termes de temps dedicat. A més, els esforços

realitzats en aquest capítol i els estalvis respecte a les despeses vinculades a la seu administrativa continuen sent significatius.

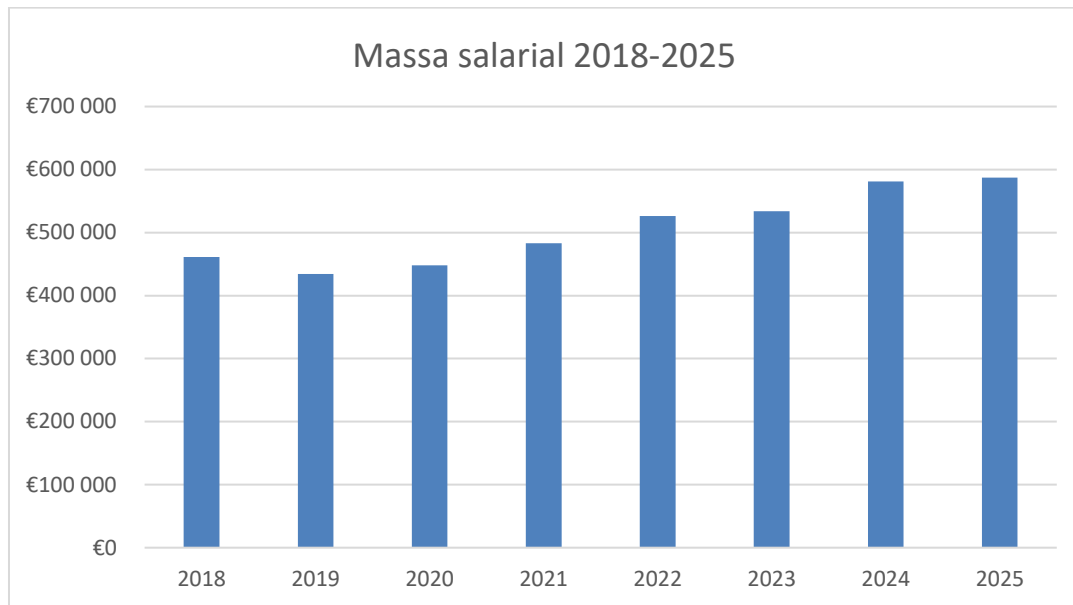
En relació amb aquest exercici, les despeses de gestió poden analitzar-se sota diversos vessants:

- **La seu**, que constitueix un element obligatori abans fins i tot d'iniciar la implementació del pla d'acció: entre el lloguer de la seu, els subministraments, l'assegurança, les comunicacions i, entre altres, el manteniment dels equips informàtics i del programari, aquest vessant s'estableix en **142.877,16 €**, en lleugera disminució respecte de l'exercici anterior. Des del trasllat de l'1 d'abril de 2023, les despeses vinculades a la seu han estat optimitzades. Com a recordatori, s'ha reduït les despeses per als nous locals i ja s'han generat estalvis des del 2023 amb la supressió de determinades prestacions, com l'assistència jurídica, així com amb la racionalització del conjunt de les despeses administratives.
- **El vessant M-C-D Missions-Col·loquis-Desplaçaments** constitueix una partida perfectament controlada. En aquest exercici representa **24.795,66 €**, en lleuger augment respecte de l'exercici anterior (**21.400 €**). Aquesta estabilitat il·lustra clarament l'impacte de la crisi sanitària sobre l'activitat de cooperació inherent a l'EPM. Sense necessitat d'aprofundir en l'anàlisi d'aquesta partida, convé destacar que la iniciativa impulsada per l'EPM des de fa cinc anys de crear una alternativa als desplaçaments, limitant-los i afavorint les reunions per videoconferència, haurà de continuar, tant en una perspectiva de desenvolupament sostenible com amb l'objectiu d'assegurar una bona gestió d'aquest vessant.

## 2. Despeses de personal (D012):

L'any 2025, l'establiment ha registrat una sortida (Maïna GAUTIER, responsable de comunicació) i una incorporació dins de l'equip de projecte (Sra. Helena BARRUFET BRAVO, nova responsable de comunicació). D'altra banda, un agent ha beneficiat d'un permís de paternitat l'any 2025 (Sr. Pierre CAMPS). Durant aquesta absència temporal en les seves funcions, ha estat substituït per una part de l'equip.

Per a 10 persones treballant equivalent a temps complet i amb una plantilla estable, la massa salarial s'ha situat en **587.122,58 €**, és a dir, 10.000 € menys que la previsió establerta a l'inici de l'exercici, fixada en **597.200 €**, i en molt lleuger augment respecte de l'any 2024.



### 3. Altres despeses de gestió corrent (D65):

Les altres despeses de gestió corrent (que corresponen en gran part a les subvencions concedides per l'EPM) s'estableixen en **841.143,29 €**, en clar augment respecte de l'exercici anterior (**281.269 €**). L'any 2025, aquestes despeses corresponen majoritàriament als reemborsaments de fons europeus als socis beneficiaris dels projectes WATSAVEREUSE, YOUTH4GREEN i CESAM (tercer pagament intermedi), al primer pagament dels fons a les empreses guanyadores del cascade funding (450.000 €), així com als pagaments de les subvencions als projectes de les convocatòries culturals dels anys anteriors i a les subvencions CREAOCAT

### 4. Despeses financeres (D66):

Aquest capítol no va ser objecte de cap consum de crèdits.

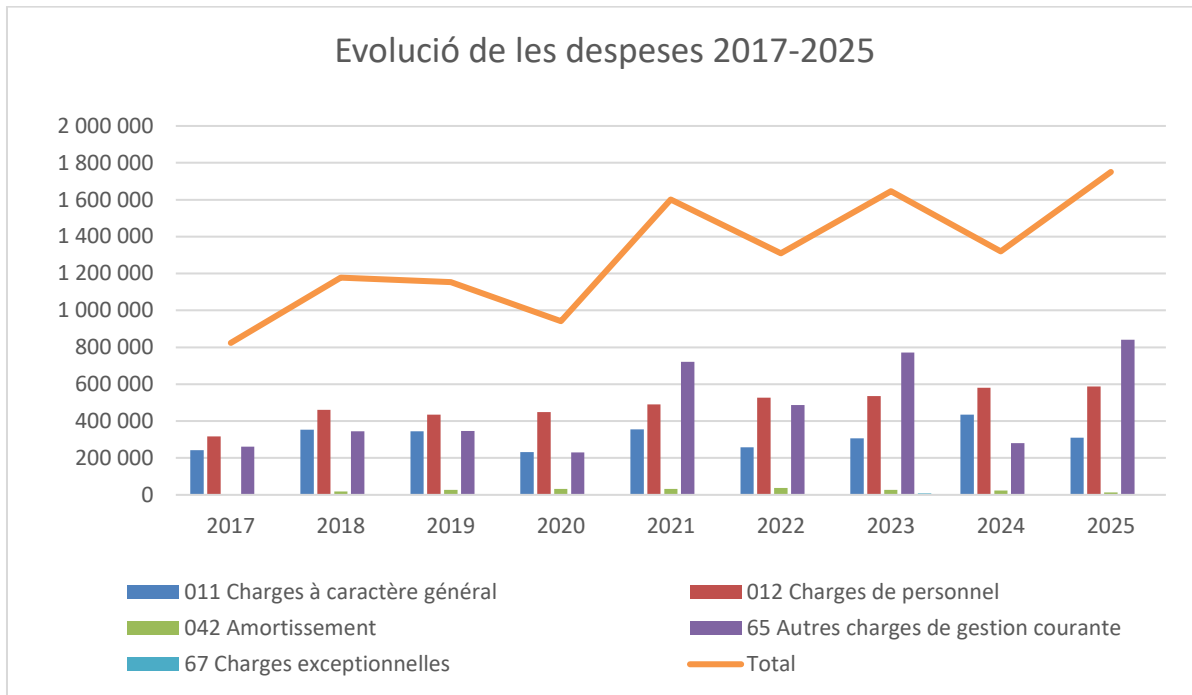
### 5. Despeses excepcionals (D67):

Aquest capítol no va ser objecte de cap consum de crèdits.

### 6. Ordre d'operacions entre seccions (D042):

Aquest capítol s'ha executat per un import de **12.606,97 €**, en disminució respecte de l'exercici anterior (**22.728 €**), la qual cosa correspon al 97 % de la previsió. Fa referència, en particular, a les dotacions a les amortitzacions relatives al material informàtic i telefònic, així com al mobiliari necessari per a la implantació a Perpinyà. La disminució s'explica en part per una estratègia de lloguer de material en lloc de l'adquisició, amb l'objectiu d'homogeneïtzar els costos, evitar despeses de manteniment o reparació i poder integrar aquests costos en determinats projectes europeus.

Aquesta deliberació pot ser objecte de recurs d'apel·lació contra aquesta publicació o notificació en el termini de dos mesos davant el Jutjat Contencios Administratiu de Montpellier.



En conclusió, i pel que fa a l'anàlisi de la distribució del pes de les despeses de funcionament per naturalesa, i sense tornar sobre l'impacte de la crisi sanitària en les subvencions entre 2021 i 2023, cal assenyalar que l'any 2023 es va produir un augment vinculat als nous projectes europeus obtinguts per l'Euroregió, en els quals l'EPM assumeix un paper de cap de fila, fet que implica reemborsaments de l'ajut europeu als socis.

L'any 2024, es va registrar una disminució en aquest capítol, ja que l'Euroregió es va posicionar en projectes de tipus Interreg, en els quals els pagaments es realitzen directament als socis sense passar pel cap de fila. D'altra banda, el primer pagament del *cascade funding* (450.000 €) del projecte CESAM es va efectuar l'any 2025, associat als pagaments dels reemborsaments als projectes Watsavereuse i Youth4Green, així com al tercer pagament intermedi als socis directes del projecte CESAM. A això cal afegir el pagament de les subvencions recurrents als projectes de cultura i a CREAOCAT. És, per tant, aquest capítol « d'altres despeses de gestió corrent», corresponent a les subvencions de l'EPM, el que fa variar més significativament les despeses. La resta de capítols es mantenen relativament estables o presenten una evolució lineal, amb l'excepció de les prestacions incloses en les despeses de caràcter general, que augmenten de manera proporcional a l'activitat de l'estructura. Els sis projectes europeus tenen un impacte significatiu en aquestes prestacions l'any 2025. A més, una part de les despeses de caràcter general corresponents als costos de funcionament de la seu es manté en un nivell relativament baix, gràcies als estalvis que realitza l'EPM en aquest àmbit.

## II. Ingressos:

### 1. Dotacions, subvencions i participacions (R74,75,77):

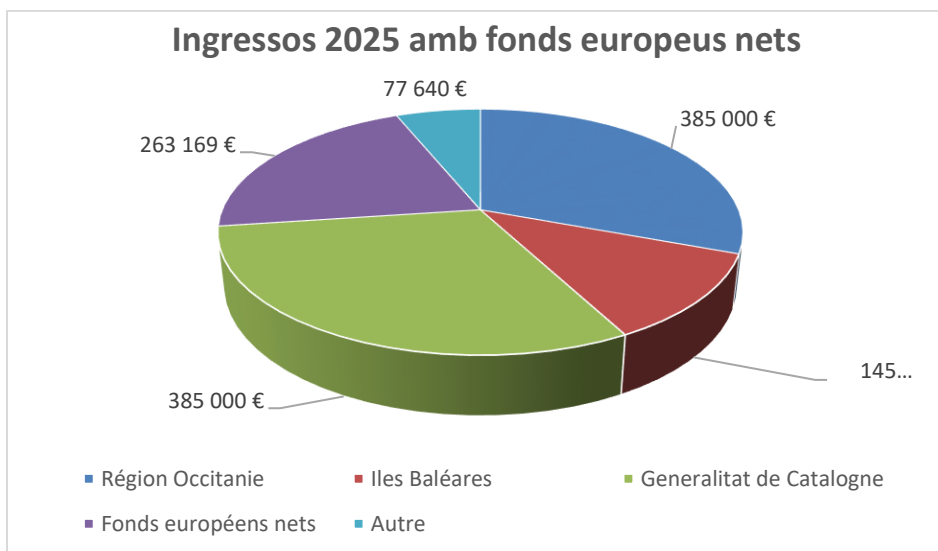
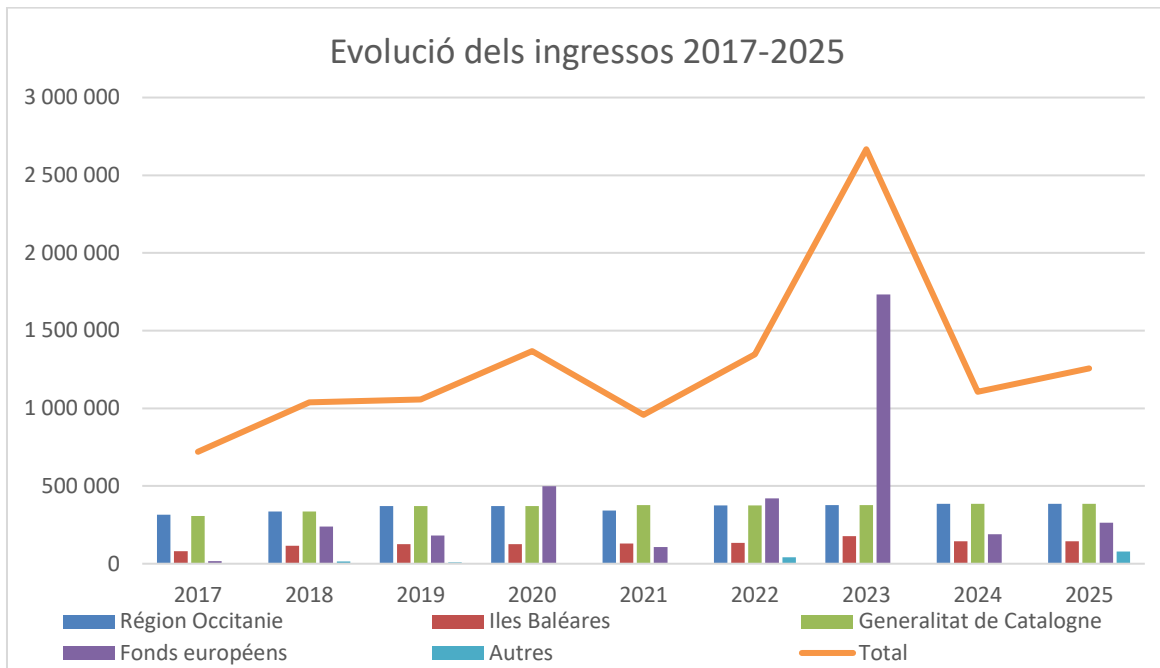
Aquest capítol s'ha executat per un import de **1.255.809,92 €**, en lleuger augment respecte de l'exercici anterior (**1.114.674 €**). Aquest increment s'explica pels primers desemborsaments dels projectes Interreg en els quals participa l'Euroregió (Carbon Farming, Locall4flood, Fashion Forward, Smart Green Water, AFLE). Els projectes Interreg requereixen fer una bestreta de tresoreria, i posteriorment cal esperar a l'any N+1 per beneficiar-se dels reemborsaments.

Naturalment, aquestes subvencions externes es complementen amb les participacions anuals dels membres, aprovades en Comissions sectorials i Equipro per a la part de funcionament, que representen un total de **915.000 €**.

Després del corresponent retractament, prop de **263.169 €** nets han estat percebuts de fons europeus durant l'exercici (enfront de **188.833 €** l'any 2024). Aquests ingressos són essencials per cobrir la diferència entre les aportacions dels membres sobre la part estatutària i l'import de les despeses de funcionament i de comunicació. Per tant, cal considerar que les subvencions europees han d'adquirir un pes més important en els ingressos.

L'any 2025, l'EPM disposava de 6 projectes europeus en curs d'execució, i diversos projectes han estat presentats a diferents convocatòries. Això respon, per tant, a una lògica alhora estratègica, política i financera. Els fons de la UE percebuts durant aquest any corresponen als ingressos dels cinc projectes Interreg esmentats anteriorment, els pròxims pagaments dels quals es realitzaran els anys 2026 i 2027. Els ingressos derivats de la coordinació de l'Aire Funcional Litoral Est es percebran fins a l'any 2029, mentre que el saldo del projecte CESAM hauria de ser abonat a finals de 2026 o a inicis de 2027.

La partida «altres» correspon a atenuacions de càrregues (URSSAF) i a ingressos de gestió corrent (diversos reemborsaments, especialment d'alguns socis del projecte Watsavereuse que havien percebut imports superiors als corresponents en el primer pagament), per un total de 77.640 €.



Ingressos 2025	
Regió Occitanie	385 000 €
Illes Balears	145 000 €
Generalitat de Catalunya	385 000 €
Fons europeus nets	263 169 €
Altres	77 640 €
<b>Total</b>	<b>1 255 809 €</b>

Aquesta deliberació pot ser objecte de recurs d'apel·lació contra aquesta publicació o notificació en el termini de dos mesos davant el Jutjat Contenciós Administratiu de Montpeller.

## **b. Secció d'inversions**

L'apartat d'inversions s'estableix al compte d'administració de l'exercici en **720 €** de despeses corresponents principalment a llicències d'informàtica, i **12.606,97 €** d'ingressos.

### **I. Despeses:**

#### **1. Immobilitzat intangible (D20):**

Aquesta partida ascendeix a **720 €** i inclou, en particular, la compra de noms de domini per als projectes europeus i llicències informàtiques.

#### **2. Immobilitzacions mobles (D21):**

No s'ha registrat cap despesa en aquest capítol arran de la decisió de la Direcció d'optar pel lloguer de material informàtic en lloc de l'adquisició, amb l'objectiu d'homogeneïtzar les despeses, disposar d'una visibilitat dels costos a llarg termini i limitar les despeses de manteniment o reparació.

### **II. Ingressos:**

#### **Ordre operacions entre apartats (R040):**

Aquest capítol s'executa per **12.606,97 €**. Es tracta d'una transacció entre la secció d'amortització en correlació amb l'execució del capítol 042 de despeses d'explotació.

**A 31 de desembre de 2025, el patrimoni de l'Euroregió representa un immobilització de 119.019,32 € i un estoc de deute a mitjà-llarg termini amb passiu nul.**

### **Presentació analítica creuada funcional dels crèdits de pagament (CP) per accions:**

Com a preàmbul d'aquesta presentació creuada funcional dels comptes, cal recordar que el compliment de les normes de comptabilitat pública exigeix una reformulació. Les despeses es comptabilitzen per:

- naturalesa de la despesa,
- servei (en el sentit de gestió d'accions),
- funció (en el sentit de la comissió a la qual es refereixen els crèdits i la política pública per a la qual s'executa la despesa),
- acció (més precisament per mesurar l'impacte del pla d'acció).

Aquesta deliberació pot ser objecte de recurs d'apel·lació contra aquesta publicació o notificació en el termini de dos mesos davant el Jutjat Contenciós Administratiu de Montpeller.

L'enfocament analític posat en marxa ara fa 7 anys permet mesurar amb més precisió el cost i el nivell d'execució del pla d'acció.

Les despeses de personal es registren a nivell de la funció relativa a l'administració general.

Aquest plantejament no reflecteix la part real de treball que genera una o altra comissió, ni cobreix la realitat del treball en projectes europeus que inclouen també personal administratiu.

Atès que aquest exercici correspon a la implementació del nou full de ruta 2021-2030, convé, per tant, situar aquesta anàlisi en el context dels 4 exercicis anteriors.

		2021	2022	2023	2024	2025
Administració i comunicació	Despeses	750 671	756 655	879 506	868 036	776 622
	Ingressos	793 692	709 960	800 756	740 028	942 906
	Excedents reportats	43 021	-3 674	56 276	50 420	153 676
Cultura	Despeses	140 778	150 679	127 679	152 819	111 175
	Ingressos	136 500	155 000	155 000	155 000	155 000
	Excedents reportats	273 463	277 784	265 104	257 285	301 109
Medi ambient, Energia i clima	Despeses	421 512	317 111	82 935	87 027	205 472
	Ingressos	58 167	389 694	38 000	74 646	47 440
	Excedents reportats	174 351	246 934	174 838	152 458	-5 575
Ensenyament superior i recerca	Despeses	64 014	8 866	29 848	6 787	25 255
	Ingressos	15 000	15 000	15 000	25 000	30 000
	Excedents reportats	59 216	65 350	36 503	44 716	49 461
Innovació i Desenvolupament econòmic	Despeses	183 245	40 783	483 993	165 425	605 048
	Ingressos	58 539	70 000	1 561 237	75 000	70 885
	Excedents reportats	191 956	221 173	1 183 969	993 545	459 381
Turisme	Despeses	71 174	35 444	16 000	22 660	0
	Ingressos	35 000	45 000	45 000	45 000	45 000
	Excedents reportats	79 948	89 504	109 803	122 143	167 143
Joventut	Despeses					14 361
	Ingressos					15 000
	Excedents reportats					639
<b>Fons estratègic</b>		<b>277 400</b>	<b>277 400</b>	<b>277 400</b>	<b>277 400</b>	<b>277 400</b>
	Despeses	1 631 394	1 309 538	1 647 000	1 302 754	1 737 933
	Ingressos	1 096 898	1 384 654	2 614 640	1 114 674	1 306 231
	Excedents	<b>1 099 354</b>	<b>1 174 470</b>	<b>2 103 893</b>	<b>1 897 967</b>	<b>1 403 234</b>

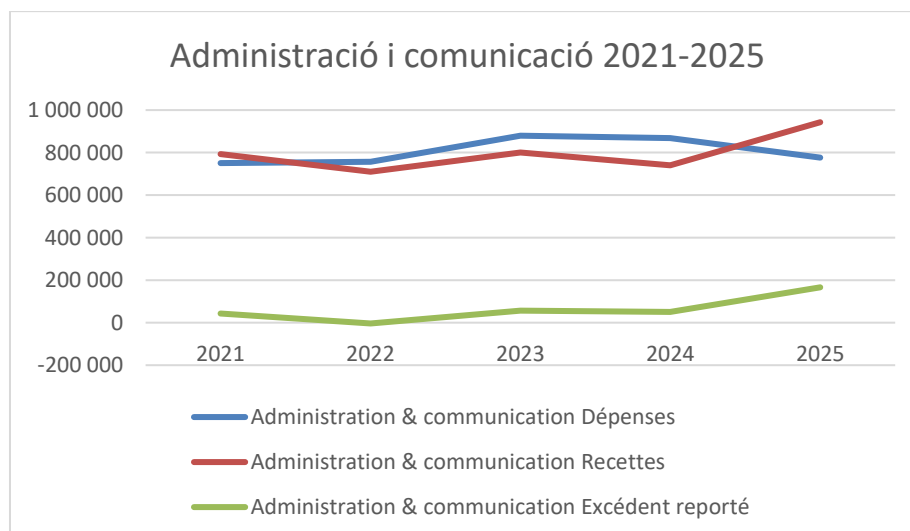
L'execució financera de **l'administració general** incloent la comunicació institucional es caracteritza per un dèficit estructural que està lligat a diversos factors:

- Les despeses obligatòries de l'Euroregió.
- L'absència o la participació molt baixa de les comissions en aquesta despesa contràriament als projectes europeus que ho financen sempre (fins a 15% de la despesa en recursos humans per exemple per Interreg Euromed).
- Un nivell de participació estatutària que no cobreix aquesta partida i que requereix ingressos externs com els dels projectes europeus que han d'assumir una part cada vegada més gran.

L'exercici 2025 és deficitari en aquest capítol. Efectivament, el nivell d'execució de la despesa de recursos humans s'acosta, doncs, a la previsió votada el març de 2025. D'altra banda, les despeses de funcionament, ja reduïdes a un nivell baix el 2023 després del canvi de locals, es mantenen estables malgrat la inflació. Ja s'han realitzat importants esforços en aquest àmbit, d'acord amb les orientacions de la direcció, per estalviar en aquesta part del pressupost, que és estructuralment deficitària en no correspondre's amb el nivell de despeses generalment concretes. S'han aturat diversos contractes, com ara l'assistència jurídica, s'han renegociat altres contractes a la baixa en funció de les necessitats revisades de serveis (neteja, correus, despeses relacionades amb la seu, etc.).

En conclusió, "en funcionament habitual", les despeses d'administració general i comunicació institucional haurien d'estar al voltant dels **820.000 euros** finançats amb **560.000 euros** de participacions i **260.000 euros** provinent de finançament extern (sobretot fons europeus) i eventuais excedents.

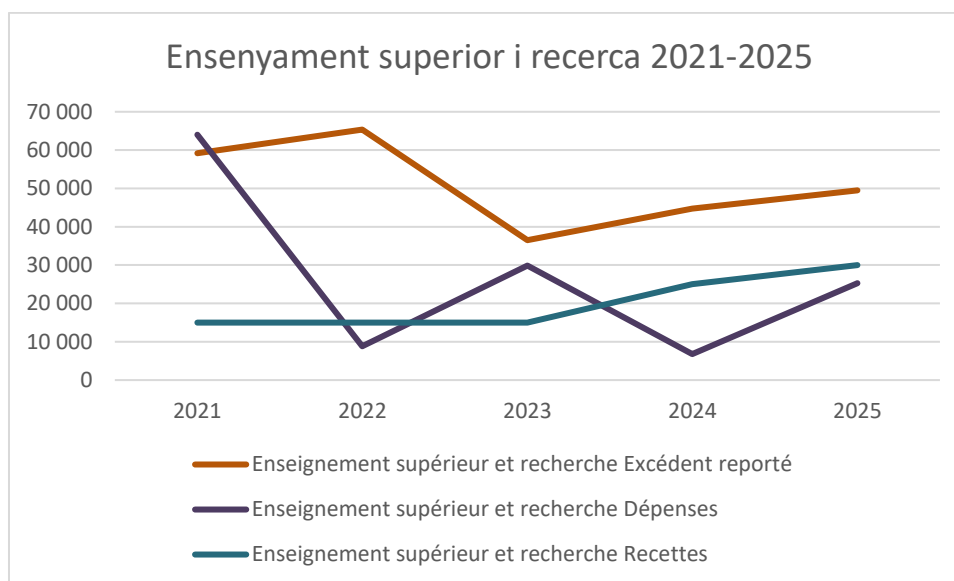
Per al 2025, la despesa total serà de **776.622 euros**, inclosos 560.000 € de contribucions estatutàries i 300.000 € de finançament extern, la qual cosa deixa un excedent de **166.284 euros** gràcies als fons europeus rebuts, en particular dels projectes Interreg. Per tant, no cal complementar aquest pressupost amb contribucions a tant alçat de les comissions o del fons estratègic aquest any.



Aquesta deliberació pot ser objecte de recurs d'apel·lació contra aquesta publicació o notificació en el termini de dos mesos davant el Jutjat Contenciós Administratiu de Montpeller.

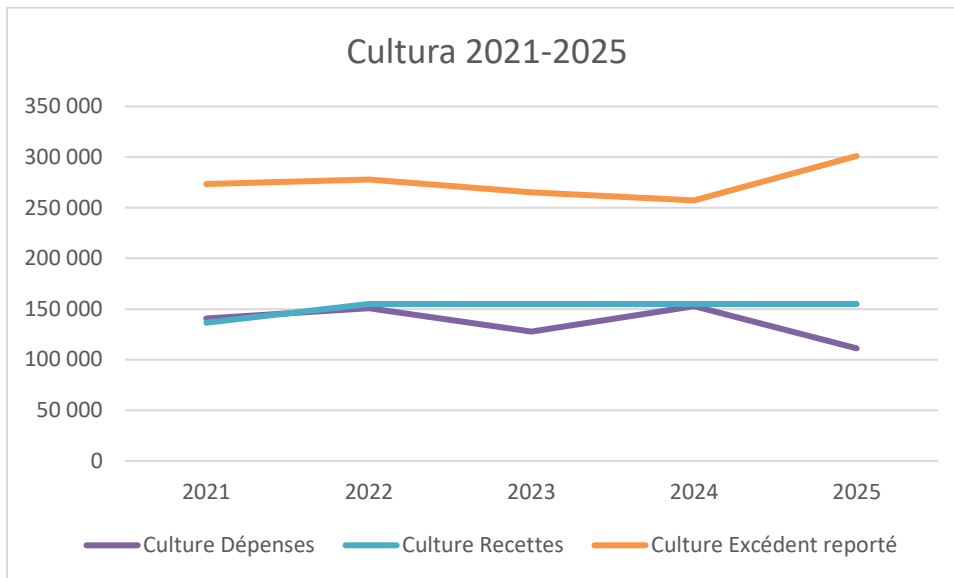
El pressupost de la **Comissió d'Ensenyament Superior i Recerca** per al 2025 es va dedicar a desemborsar els fons restants per als serveis de redacció del projecte TERRA-MED MSC COFUND, que l'Euroregió va presentar i assegurar el 2025. Aquest projecte conjunt de supervisió de doctorat és estratègic per a la Comissió i les seves universitats associades. En conseqüència, tots els fons de la Comissió es destinaran a aquest projecte durant els propers tres anys (el pressupost de coordinació del projecte, assignat directament pels membres, ha experimentat un augment significatiu), tal com ja s'ha aprovat pels membres i d'acord amb la full de ruta 2021-2030. Els fons europeus seran rebuts per l'Euroregió i després distribuïts directament a les universitats.

El projecte TERRA-MED contribuirà a revitalitzar les accions d'aquesta comissió i a desenvolupar la presència de l'Euroregió en el sector universitari.

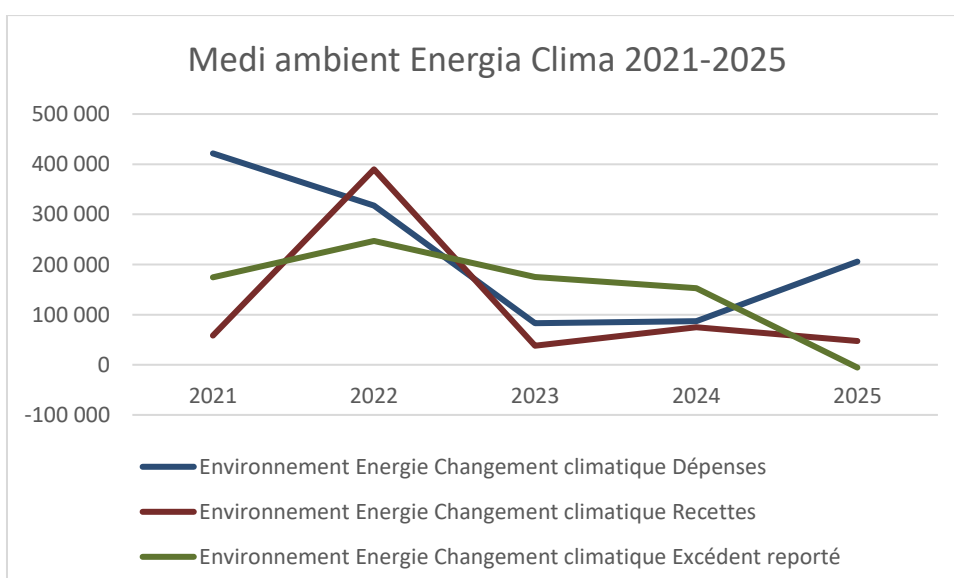


**La comissió de cultura** té la particularitat de presentar una execució financera retardada, vinculada al calendari de convocatòries anuals de projectes, que no permet comprometre crèdits de pagament abans del tancament de l'exercici i veu les participacions dels anys N finançar les actuacions d'exercicis anteriors. Per a l'exercici 2025, això permet constatar que les despeses de pagament de les bestretes i saldos derivats de convocatòries d'exercicis anteriors són estables, així com els ingressos de participació anuals "clàssics" d'aquesta comissió. El decalatge entre el compromís de nous crèdits i els pagaments pels projectes premiats d'anys anteriors permet absorbir possibles dèficits.

Les altres grans despeses per a l'exercici 2025 es dediquen al pagament de les subvencions del CREAOCAT, el funcionament de les quals des del punt de vista financer és similar al dels projectes de les Convocatòries de Cultura (APC).

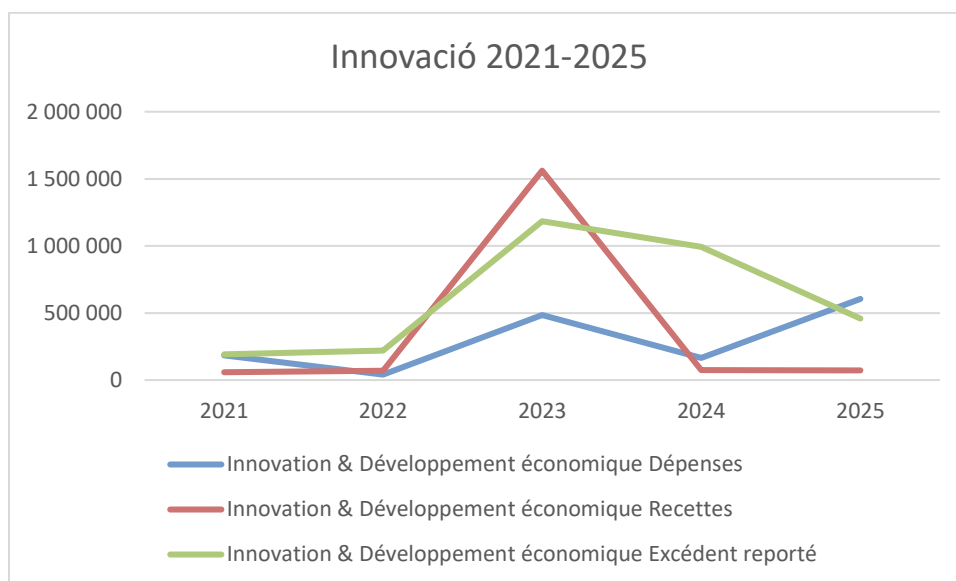


**La Comissió Medi Ambient Energia Canvi Climàtic** dirigeix diversos projectes europeus el 2024: WatSavereuse, Carbon farming, Locall4flood i Fashion forward. La major part de les despeses d'aquests projectes correspon a personal cobertes per l'administració, mentre que les despeses del pressupost de la comissió inclouen serveis externs com experts per al seguiment del projecte, l'elaboració d'un pla de gestió o comunicació, viatges i traduccions. Aquests projectes estan finançats per la Unió Europea en un 55% per a WATSAVEREUSE, en un 80% per a Carbon Farming i Locall4Flood, i en un 75% per a Fashion Forward. La resta, per tant, es finança amb fons propis de la Comissió, el desenvolupament dels recursos humans assumit per l'administració i també podria finançar-se amb el fons estratègic si fos necessari. Les altres partides de despeses el 2025 es dediquen a les accions posades en marxa per a Let's Clean Up Europe i a la preparació de noves accions i nous projectes.



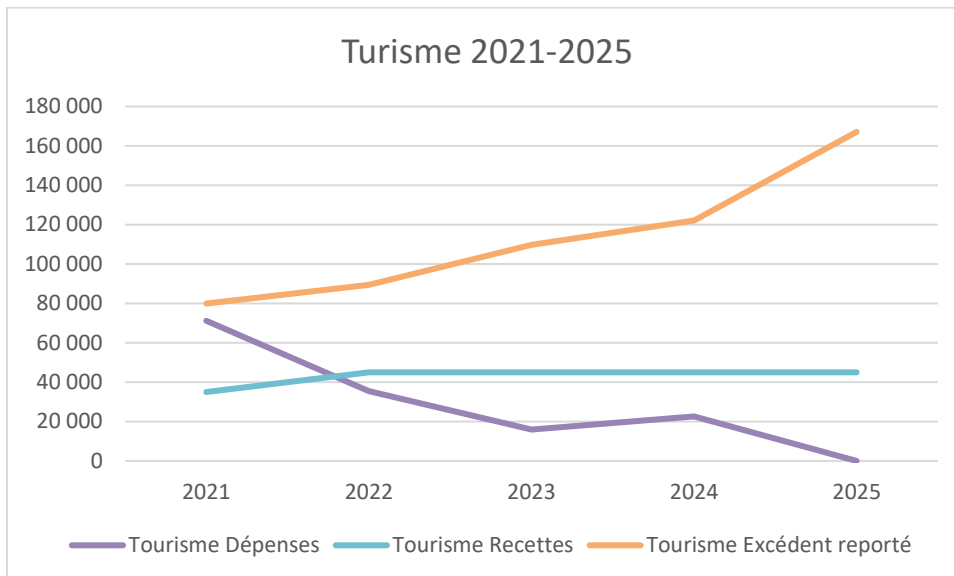
Aquesta deliberació pot ser objecte de recurs d'apel·lació contra aquesta publicació o notificació en el termini de dos mesos davant el Jutjat Contenciós Administratiu de Montpellier.

**La Comissió d'Innovació:** Les partides de despeses del 2025 es dediquen a la implementació dels projectes SMART GREEN WATER i CESAM (13), previstos per al 2023. Pel que fa al CESAM, el primer pagament provisional de la Comissió Europea es va fer el 2023 i incloïa 900.000 € en finançament en cascada per a empreses agroalimentàries i d'economia circular de la regió, cosa que explica el pic d'ingressos el 2023 que es mostra al gràfic. L'EPM, com a soci principal, també va haver de distribuir les accions corresponents als socis del projecte el 2023, 2024 i 2025 per al tercer pagament provisional. Aquests factors expliquen la tendència a l'alça de la despesa, així com l'important superàvit, gairebé íntegrament assignat al finançament en cascada, que per tant disminueix el 2025 amb el primer pagament a les empreses (450.000 €).



**La Comissió de Turisme** es va veure afectada més que cap altra per la crisi sanitària en la implementació del seu pla d'acció.

L'exercici 2025 es va dedicar a preparar la convocatòria de manifestacions d'interès en gastronomia, que es va llançar durant la segona meitat de l'any i per a la qual es van seleccionar tres escoles d'hoteleria dels tres territoris membres. El primer pagament a aquestes escoles es farà el 2026, després de la signatura dels acords. Per tant, la despesa tornarà a augmentar en aquell moment després de diversos anys de disminució. La convocatòria de manifestacions d'interès de Gastronomia, que facilita l'intercanvi de bones pràctiques i la compartició d'experiències relacionades amb la gastronomia local i els productes locals, s'està convertint en un indicador important de les accions d'aquesta comissió, que va haver de reinventar el seu funcionament després de la pandèmia de la COVID-19.



El pressupost del **grup joventut** es presenta per separat a partir del 2025 per fer un millor seguiment i representar les activitats de l'Assemblea Euroregional de Joves (AEJ). Com es mostra a la taula resum de la pàgina 10, s'espera que les despeses gairebé igualin els ingressos el 2025. Les activitats de l'AEJ requereixen finançament, especialment per als viatges dels joves de tota la regió, i les contribucions dels membres per si soles no són suficients per cobrir totes les activitats previstes. El projecte ERASMUS+ presentat el 2025 i aprovat per la Comissió Europea proporcionarà a l'AEJ 59.000 € addicionals fins a mitjans del 2027 per dur a terme diversos projectes a gran escala per a joves.

**El pla d'acció del 2025 comprenia 27 accions pressupostades per un total de 2.063.464,06 €. Es van executar 1.751.261 €, cosa que representa una taxa d'execució mitjana d'aproximadament el 84,9 %.**

Atès que, després del seu examen, existeix una correlació entre els comptes del comptable públic i els de la Presidència actual en la seva qualitat d'ordenador de les despeses i ingressos de l'establiment,

Atesa la presentació del compte financer únic anterior i a la llum dels documents justificatius tramesos als delegats,

Es proposa votar l'aprovació del compte financer únic i el tancament dels comptes de l'Euroregió Pirineus Mediterrània per a l'exercici 2025, presentats de forma creuada per naturalesa i funció a nivell dels capítols pressupostaris de les dues seccions, la qual cosa condueix als següents resultats i saldos globals:

Détermination du résultat cumulé à la fin de l'exercice N					
			Investissement	Fonctionnement	Total cumulé
Recettes	Prévision budgétaire totale	A	12 870,00	1 226 751,09	1 239 621,09
	Recettes réalisées (1)	B	12 006,97	1 255 809,92	1 268 416,89
	Restes à réaliser	C	0,00	0,00	0,00
Dépenses	Autorisation budgétaire totale	D	120 002,35	1 943 461,71	2 063 464,06
	Dépenses réalisées (1)	E	720,00	1 750 541,94	1 751 261,94
	Restes à réaliser	F	0,00	0,00	0,00
Différences entre les titres et les mandats	Solde des réalisations de l'exercice (+/-)	G = B - E	11 886,97	-494 732,02	-482 845,05
Résultats antérieurs reportés	Résultats antérieurs reportés (+/-)	H	107 132,35	1 897 966,28	2 005 098,63
Solde (investissement) ou résultat de clôture (fonctionnement)	Excédent /déficit	G + H	119 019,32	1 403 234,26	1 522 253,58
Différence entre les restes à réaliser	Restes à réaliser (+/-)	I = C - F	0,00	0,00	0,00
Résultat cumulé	Excédent /déficit	G + H + I	119 019,32	1 403 234,26	1 522 253,58

En aplicació de la instrucció pressupostària i comptable M57, considerant l'absència de necessitat de finançament de l'apartat d'inversió, es proposa assignar el resultat de tancament de l'exercici 2025 per un import de **-494.732,02 euros** en l'apartat d'operacions del capítol R002.

Atesos els elements presentats anteriorment durant el plantejament analític i els resultats descrits a continuació i després de l'assignació dels resultats de 2025, el compte financer únic permetria registrar en el pressupost inicial de l'exercici següent, els excedents d'exploació reportats, distribuïts, com segueix:

002 Répartition analytique de l'excédent de fonctionnement reporté 2025									
	Administration & communication	Culture	Environnement Energie Changement climatique	Enseignement supérieur et recherche	Innovation & Développement économique	Tourisme	Jeunesse	Fonds stratégique	Total
<b>EFR Brut 31/12</b>	153 676,71 €	301 109,00 €	-5 575,00 €	49 461,00 €	459 381,00 €	167 143,00 €	639,00 €	277 399,55 €	<b>1 403 234,26 €</b>
<b>Apport FS</b>	0,00 €	0,00 €	0,00 €	0,00 €	0,00 €	0,00 €	0,00 €	0,00 €	<b>0,00 €</b>
<b>Total EFR net R 002</b>	<b>153 676,71 €</b>	<b>301 109,00 €</b>	<b>-5 575,00 €</b>	<b>49 461,00 €</b>	<b>459 381,00 €</b>	<b>167 143,00 €</b>	<b>639,00 €</b>	<b>277 399,55 €</b>	<b>1 403 234,26 €</b>

I – INFORMATIONS GÉNÉRALES ET SYNTHÉTIQUES	I
Résultats d'exécution du budget principal et des budgets des services non personnalisés	B2

	Résultat à la clôture de l'exercice précédent : exercice N-1	Part affectée à l'investissement : exercice N	Résultat de l'exercice N	Transfert ou intégration de résultat par opération d'ordre non budgétaire	Résultat de clôture de l'exercice N
<b>I - Budget principal</b>					
Investissement	107 132,35		11 886,97		119 019,32
Fonctionnement	1 897 966,28		-494 732,02		1 403 234,26
<b>TOTAL I</b>	<b>2 005 098,63</b>		<b>-482 845,06</b>		<b>1 522 253,68</b>
<b>II - Budgets des services à caractère administratif</b>					
<b>TOTAL II</b>					
<b>III - Budgets des services à caractère industriel et commercial</b>					
<b>TOTAL III</b>					
<b>TOTAL I + II + III</b>	<b>2 005 098,63</b>		<b>-482 845,06</b>		<b>1 522 253,68</b>

## DELIBERACIÓ N° 26\_03\_01

## Assemblea General del 26 de març de 2025

### **OBJECTE: APROVACIÓ DEL COMPTE FINANCER ÚNIC 2025**

**Vist** el Reglament Europeu núm. 1302/2013 del Parlament Europeu i del Consell, de 17 de desembre de 2013, relatiu a l'Agrupació Europea de Cooperació Territorial pel que fa a l'aclariment, simplificació i millora de la constitució i funcionament de les agrupacions d'aquest tipus;

**Vist** el conveni i els estatuts modificats de l'Euroregió signats pels presidents membres de l'Agrupació Europea de Cooperació Territorial (AECT), el 18 de juny de 2009, i revisats el 4 d'octubre de 2021,

**Vista** l'Ordre del Prefecte de la Regió de Migdia-Pirineus de 25 d'agost de 2009 per la qual es crea l'AECT Pirineus Mediterrània,

**Vist** el Codi General de Col·lectivitats Territorials de la República francesa, en particular l'article L 1612-12,

**Vist** els documents pressupostaris annexos a aquest,

Atès que, després del seu examen, existeix una correlació entre els comptes del comptable públic i els de la Presidència actual en la seva qualitat d'ordenador de les despeses i ingressos de l'organització,

Atès que el compte financer Únic 2025 de l'Euroregió Pirineus Mediterrània s'ha d'aprovar abans del 30 de juny de l'exercici,

Després d'haver deliberat, l'Assemblea General, per unanimitat dels socis,

### **DECIDEIX:**

**Article 1:** S'aprova el compte financer Únic 2025 de l'Euroregió Pirineus-Mediterrània presentat per naturalesa i funcions.

**Article 2:** L'Assemblea General aprova i valida la perfecta concordança dels resultats del Compte Financer Únic de l'Euroregió de l'exercici 2025, que es determinen en les condicions següents:

Détermination du résultat cumulé à la fin de l'exercice N					
			Investissement	Fonctionnement	Total cumulé
Recettes	Prévision budgétaire totale	A	12 870,00	1 226 751,09	1 239 621,09
	Recettes réalisées (1)	B	12 006,97	1 255 809,92	1 268 416,89
	Restes à réaliser	C	0,00	0,00	0,00
Dépenses	Autorisation budgétaire totale	D	120 002,35	1 943 461,71	2 063 464,06
	Dépenses réalisées (1)	E	720,00	1 750 541,94	1 751 261,94
	Restes à réaliser	F	0,00	0,00	0,00
Différences entre les titres et les mandats	Solde des réalisations de l'exercice (+/-)	G = B - E	11 886,97	-494 732,02	-482 845,05
Résultats antérieurs reportés	Résultats antérieurs reportés (+/-)	H	107 132,35	1 897 966,28	2 005 098,63
Solde (investissement) ou résultat de clôture (fonctionnement)	Excédent /déficit	G + H	119 019,32	1 403 234,26	1 522 253,58
Différence entre les restes à réaliser	Restes à réaliser (+/-)	I = C - F	0,00	0,00	0,00
Résultat cumulé	Excédent /déficit	G + H + I	119 019,32	1 403 234,26	1 522 253,58

I – INFORMATIONS GÉNÉRALES ET SYNTHÉTIQUES	I
Résultats d'exécution du budget principal et des budgets des services non personnalisés	B2

	Résultat à la clôture de l'exercice précédent : exercice N-1	Part affectée à l'investissement : exercice N	Résultat de l'exercice N	Transfert ou intégration de résultat par opération d'ordre non budgétaire	Résultat de clôture de l'exercice N
<b>I - Budget principal</b>					
Investissement	107 132,35		11 886,97		119 019,32
Fonctionnement	1 897 966,28		-494 732,02		1 403 234,26
<b>TOTAL I</b>	<b>2 005 098,63</b>		<b>-482 845,05</b>		<b>1 522 253,58</b>
<b>II - Budgets des services à caractère administratif</b>					
<b>TOTAL II</b>					
<b>III - Budgets des services à caractère industriel et commercial</b>					
<b>TOTAL III</b>					
<b>TOTAL I + II + III</b>	<b>2 005 098,63</b>		<b>-482 845,05</b>		<b>1 522 253,58</b>

*Així fet i deliberat, en la data consignada més amunt. Per extracte coherent amb els registres de deliberacions.*

**La Presidenta en exercici,  
Margalida PROHENS RIGO**

**I per delegació  
Xavier BERNARD-SANS,  
Secretari General**

Signed with **Eurosign**

*xavier.bernard-sans*

xavier.bernard-sans

xavier.bernardsans@euroregio-epm.eu

**Executiu certificat:**

Rebut a la Prefectura el dia:

Publicat o notificat a:

**Còpia:** Paierie régionale d'Occitània