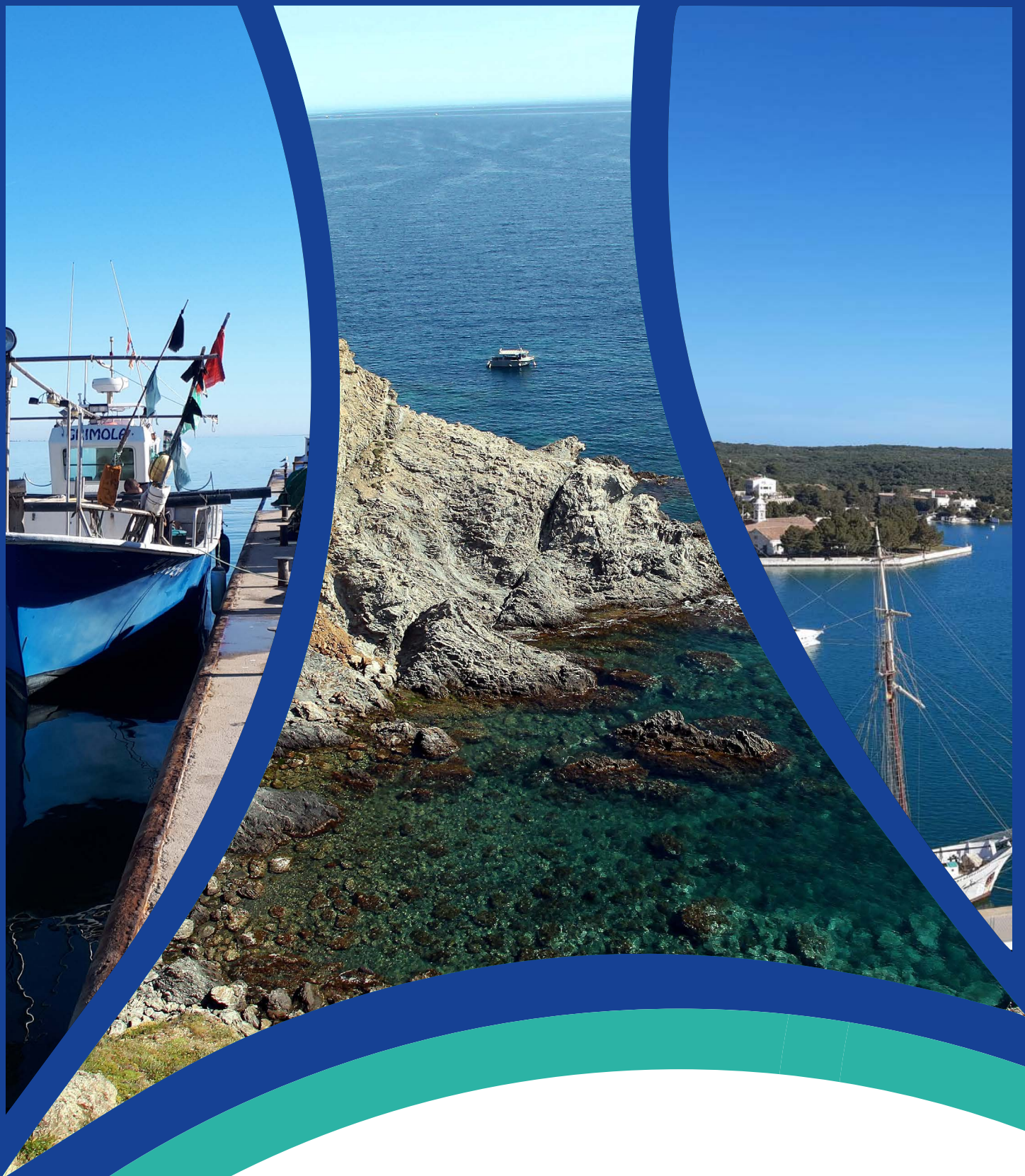


Estratègia

Àrea Funcional Litoral Est





Estratègia territorial integrada de l'Àrea funcional Litoral Est

Editat per

Euroregió Pirineus Mediterrània AECT
Bulevard de Sant Aciscle, 35
CS 7004
66011 Perpinyà Cedex França
courrier@euroregio-epm.eu

2024. Tots els drets reservats.

Maquetació i disseny
Melanie Langonier
www.melanielangonier.com

Imatges de l'Euroregió, Regió d'Occitània, Generalitat de Catalunya, Govern de les Illes Balears.
Estratègia elaborada per l'Euroregió i Miquela Grimalt, consultora en dret i medi ambient.

Fotos portada
© : Didier Fioramonti - Departament dels Pirineus Orientals - Reserva Natural Marina de Cerbera-Banyuls
© : J.F. Servera Villena, Illes Balears
© : Ports de la Generalitat de Catalunya

SOMMAIRE

| | |
|---|-----------|
| 1 Presentació | 4 |
| 1.1. L'Euroregió Pirineus Mediterrània | 4 |
| 1.2. L'Estratègia Territorial Integrada de l'Àrea Funcional Litoral Est | 5 |
| 1.3. L'AFLE, un entorn natural socioeconòmic de contrastos | 7 |
| 1.4. L'acció transfronterera | 9 |
| 2 Els objectius, d'acord amb el FEDER | 10 |
| 2.1. Els objectius polítics i específics i les prioritats | 10 |
| 2.2. Les accions de capacitat | 12 |
| 3 El context estratègic | 13 |
| 3.1. El món i la conca mediterrània | 13 |
| 3.2. Els estats francès i espanyol | 14 |
| 3.3. Occitània i Catalunya | 15 |
| 4 Els 4 grans reptes de la gestió integrada transfronterera (eixos) | 17 |
| 4.1. Un horitzó compartit | 17 |
| 4.2. Eix 1 Ecosistemes del litoral | 19 |
| 4.3. Eix 2 Impacte de la pressió humana causada per les activitats turístiques i econòmiques | 20 |
| 4.4. Eix 3 Diversificació dels recursos costaners marins i terrestres, per a una alimentació sostenible | 22 |
| 4.5. Eix 4 Mobilitat sostenible a la zona | 24 |
| 5 La implementació de l'Estratègia | 25 |
| 5.1. La governança | 25 |
| 5.2. El finançament | 26 |
| 5.3. Els actors esperats | 27 |
| 5.4. La participació ciutadana | 28 |
| 5.5. Capitalització de la metodologia i resultats | 28 |
| 5.6. El seguiment | 28 |
| 6 Aprovació | 29 |
| Annex 1 Metodologia | 30 |
| Annex 2 Indicadors de realització | 31 |
| Annex 3 Anàlisi DAFO prèvia a l'estratègia AFLE | 33 |

1. Presentació

1.1 L'Euroregió Pirineus Mediterrània

L'Euroregió Pirineus Mediterrània (en endavant, també, l'EPM) és una institució de cooperació interregional d'àmbit europeu (Agrupació Europea de Cooperació Territorial) integrada pel Govern de la Generalitat de Catalunya, la Regió d'Occitània i el Govern de les Illes Balears. Entre d'altres, els seus objectius són crear un pol de desenvolupament sostenible basat en la integració social, mediambiental, cultural i econòmica del territori i contribuir a la construcció d'una Europa de les regions, unida, solidària i propera als ciutadans.

A aquests efectes, ha establert un full de ruta per a l'any 2030, "L'Euroregió, construir un futur resiliència d'aquí al 2030", per abordar els reptes creixents i globals als quals les regions que l'integren han de fer front. Així, l'Euroregió ha d'actuar, com ho fa des de la seva creació, amb una visió europeïsta i mediterrània i fer valer tot el valor afegit de l'acció transfronterera euroregional. Amb aquesta Estratègia, fa una nova passa endavant i inscriu la seva acció en un marc mundial, europeu i mediterrani, que ja proposa orientacions sòlides a través dels Objectius de Desenvolupament Sostenible de l'Organització de les Nacions Unides, del Pacte Verd Europeu, de les iniciatives encaminades a construir una Europa adaptada a l'era digital o de les polítiques de cohesió, entre d'altres. En aquest context, l'Euroregió ha de proposar solucions innovadores i acompanyar l'economia envers aquesta transició, tot conservant el dinamisme de l'acció transfronterera.

En efecte, d'una banda, l'economia blava esdevé un element central en la definició d'aquesta Estratègia, que s'orienta, d'acord amb la definició de les Nacions Unides, a comprendre i gestionar millor els molts aspectes de la sostenibilitat oceànica, que van des de la pesca sostenible fins a la salut dels ecosistemes i la prevenció de la contaminació.

Així mateix, fa palès que la gestió sostenible dels recursos oceànics requereix la col·laboració transfronterera i transsectorial.

D'altra banda, la gestió transfronterera integrada de la zona costanera, terrestre i marina, és també un element

central vertebrador d'aquest document estratègic.

La gestió integrada de les zones costaneres, d'acord amb el Protocol específic sobre aquesta forma de governança de la Convenció de Barcelona, es concreta en un "procés dinàmic de gestió i d'utilització sostenible de les zones costaneres que pren en consideració, de forma simultània, la fragilitat dels ecosistemes i els paisatges costaners, la diversitat de les activitats i dels usos, les seves interaccions, el caràcter marítim d'alguns, així com els seus impactes, tant a la mar com a la terra".

Una forma de gestió que l'Euroregió fa seva per desplegar-la arreu del seu territori i incorporar-hi la dimensió transfronterera.

La gestió transfronterera integrada de la zona costanera ha d'esdevenir una eina que contribueixi a esborrar la traça de les fronteres de tota mena (les governamentals, les geogràfiques, així com els límits que percep, culturalment, la ciutadania).

A aquest efecte, aquesta Estratègia és una oportunitat per a replantejar les polítiques socioeconòmiques i ambientals, en una visió holística que abraça tots els àmbits al mateix temps, amb l'objectiu principal d'esdevenir un territori resiliència per fer front tant a la crisi climàtica, com a les desigualtats econòmiques i socials que posen en perill el benestar col·lectiu.

A més de la vertebració per mitjà de l'economia blava i la gestió integrada transfronterera de les zones costaneres, l'Euroregió desplega aquesta Estratègia en un marc territorial particular i innovador, l'Àrea Funcional Litoral Est, que es presenta tot seguit. Un marc territorial que vol ser un laboratori europeu, en l'àmbit euroregional, per provar noves polítiques conjuntes i orientar els projectes que han de fer possible la consecució dels objectius.



1.2 L'Estratègia Territorial Integrada de l'Àrea Funcional Litoral Est

El Programa Operatiu de Cooperació Territorial de la Unió Europea INTERREG VI-A Espanya-França-Andorra, POCTEFA 2021-2027 és un mecanisme de suport financer comunitari per reforçar la integració econòmica i social d'aquesta zona fronterera.

Cofinança projectes de cooperació transfronterera dissenyats i implementats per entitats de banda i banda dels Pirineus. L'Àrea Funcional Litoral Est (en endavant, AFLE) és la zona definida, en el context d'aquest Programa Operatiu, a fi de poder dur a terme una aproximació territorial adequada als reptes identificats per a la gestió integrada transfronterera de l'espai litoral català i occità, tant el terrestre com el marítim.

L'Estratègia AFLE és l'instrument de desenvolupament d'aquesta Àrea Funcional que ha de permetre emprendre de manera adequada la solució d'aquests reptes.

El nucli central de l'AFLE abarca la franja costanera des de la desembocadura de l'Aude fins al Delta de l'Ebre, i incorpora, així mateix, territoris associats. En concret:

Zona elegible

Territoris dels establiments Públics de Cooperació Intercomunal (EPCI) del litoral dels Departaments de l'Aude i dels Pirineus Orientals:

- Communauté d'agglomération Grand Narbonne
- Communauté de communes Corbières Salanque Méditerranée
- Communauté urbaine Perpignan Méditerranée Métropole
- Communauté de communes Sud Roussillon
- Communauté de communes Albères-Côte Vermeille-Illibéris

Comarques costaneres de Catalunya:

- Montsià
- Baix Ebre
- Baix Camp
- Tarragonès
- Baix Penedès
- Garraf
- Baix Llobregat
- Barcelonès
- Maresme
- Selva
- Gironès
- Baix Empordà
- Alt Empordà

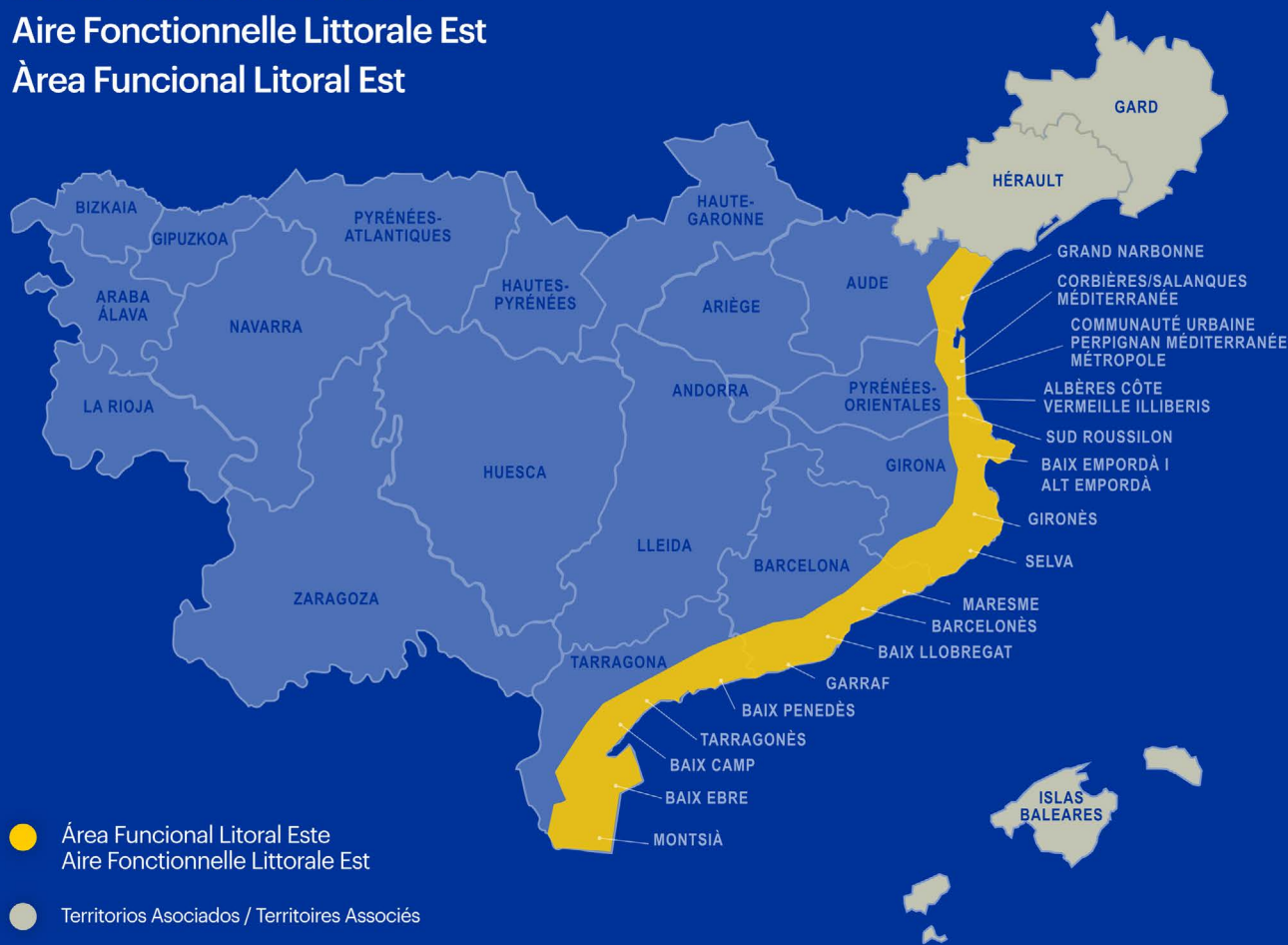
Territoris associats

Les Illes Balears, així com els départements d'Hérault i Gard.

Els territoris associats són territoris que, per la seva coherència geogràfica i temàtica, estan especialment interessats en els temes tractats en el marc de l'AFLE però que es troben fora de les àrees elegibles de POCTEFA i AFLE. No obstant això, es fomenta la seva participació en projectes AFLE si les actuacions executades per aquestes entitats i pel projecte es localitzen i tenen impacte a la zona central d'AFLE.

Les entitats sòcies del projecte ubicades fora de l'àrea de la zona elegible, als Estats de França i Espanya, poden participar en els projectes, sempre que la seva contribució sigui beneficiosa per a l'àrea de l'AFLE. La sol·licitud ha d'explicar clarament per què una entitat col·laboradora situada a l'àrea de l'AFLE no pot satisfer les mateixes necessitats de col·laboració que una entitat situada fora de l'àrea i justificar el valor afegit per al projecte i per a l'àrea de cooperació de la seva inclusió.

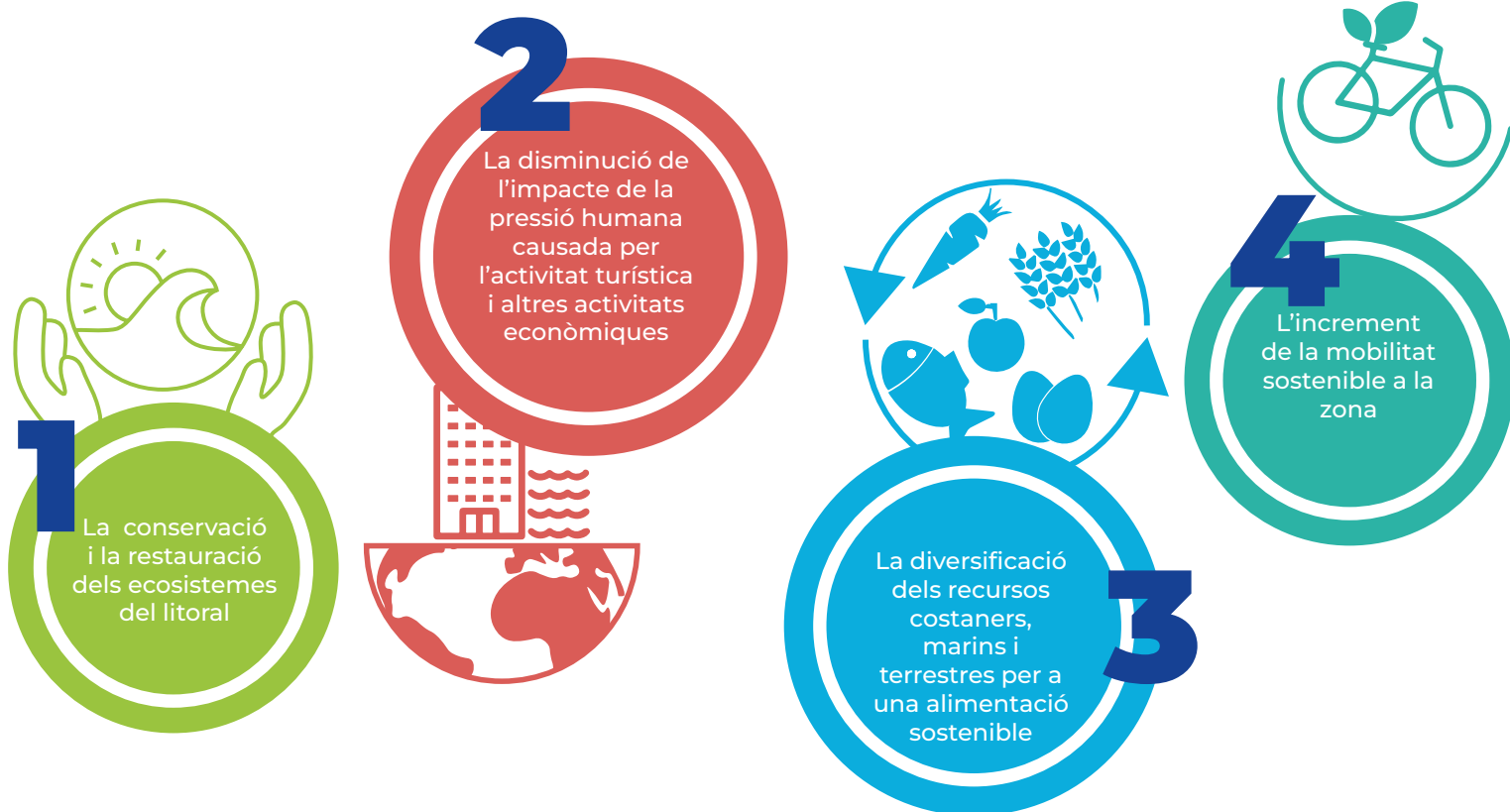
Área Funcional Litoral Este
Aire Fonctionnelle Littorale Est
Àrea Funcional Litoral Est



Mapa del territori AFLE. Font: Programa POCTEFA

La cooperació transfronterera entre Occitània i Catalunya troba en aquest document estratègic i en el context territorial de l'AFLE una proposta d'orientació de les polítiques per el desenvolupament de la gestió integrada transfronterera de les zones costaneres.

Les prioritats d'actuacions d'aquesta estratègia per una gestió transfronterera integrada de l'AFLE s'articulen en **4 eixos vertebradors** que concreten les temàtiques que han de fer possible emprendre, de forma conjunta arreu del territori, accions encaminades a abordar amb èxit els reptes que es descriuen en els eixos temàtics de referència:



L'Estratègia AFLE estableix, per primera vegada, les directrius polítiques, en un àmbit temàtic concret, per a la cooperació transfronterera de la franja costanera de l'Àrea Funcional, que esdevé una unitat territorial distribuïda entre dos Estats de la Unió Europea. L'AFLE actua com un veritable impuls per a la cooperació transfronterera que vol encabir, així mateix, la relació amb territoris associats

com les Illes Balears.

A més, l'Estratègia AFLE obre un espai per a la innovació i per a la superació dels límits que comporta l'existència de fronteres governamentals, geogràfiques i aquelles culturalment percebudes per la ciutadania, que permetrà fer efectiu l'impacte potencial de la cooperació transfronterera.

1.3 L'AFLE, un entorn natural socioeconòmic de contrastos¹

Un entorn mediambiental ric però fràgil:

Els diversos governs que actuen sobre aquesta Àrea s'esforcen, des de fa anys, en preservar-ne l'entorn natural per mitjà de diverses figures de protecció, entre d'altres, els parcs naturals com el del Cap de Creus, o les reserves com la reserva natural marítima de Cervera-Banyuls. Sense oblidar la preservació que comporten els diversos espais que són part de la Xarxa europea Natura 2000.

Més enllà de la protecció articulada per mitjà de la delimitació territorial, també s'ha fet atenció a la protecció d'espècies com la posidònia oceànica, essencial per a mantenir el bon estat de les aigües que en banyen les costes.

La protecció adequada d'aquests entorns requereix la contínua adaptació a les afectacions potencials, que es transformen.

Així, es tracta d'una zona altament sensible als efectes del canvi climàtic, s'escalfa un 20 % més ràpid que la resta del món².

Aquest procés pot incidir en la línia de costa, en el seu possible retrocés i en la dimensió de la seva erosió, en general. És un entorn que haurà de ser resilient gestionant l'augment de fenòmens climàtics virulents, com les tempestes, o l'arribada d'espècies invasores³.

Un territori altament atractiu, víctima del seu èxit:

La bellesa dels paisatges i el seu clima benèvol, d'altra banda, han convertit aquesta zona en un pol d'atracció per a l'arribada tant de nous habitants, com de turistes.

La pressió humana⁴ ha de gestionar-se amb habilitat per fer front a nous perills com l'increment de zones inundables habitades, la major contaminació (especialment per residus plàstics) o l'escassetat de recursos com és el cas de l'aigua i, alhora, posar en valor les potencialitats positives, com la diversitat d'activitats econòmiques (les vinculades a la mar, les agràries, les alimentàries i les culturals, o les pròpies del temps d'esbarjo).

Aquesta realitat s'ha de gestionar de manera que el territori es converteixi en una referència en competitivitat econòmica sostenible, en preservació del medi ambient i socialment equitable.

Cal, d'altra banda, que es teixeixi una xarxa socioeconòmica transfronterera que faciliti els intercanvis, el trànsit dels treballadors i dels visitants arreu del territori, sense que els límits fronterers siguin, tan sols, percebuts.

A més, l'arribada de nous veïns/ens i visitants incrementa la fragilitat del territori i força els límits de la seva capacitat de càrrega, especialment durant l'estiu.

L'elevada pressió humana augmenta exponencialment el consum de recursos essencials, com l'aigua i l'energia, i pot posar en perill els espais naturals, afectats per l'impacte d'una freqüentació excessiva i l'explotació per mitjà de les activitats econòmiques que s'hi despleguen.



¹ Vegeu l'annex 3 Anàlisi DAFO

² MedECC (2020) Climate and Environmental Change in the Mediterranean Basin – Current Situation and Risks for the Future. First Mediterranean Assessment Report [Cramer, W., Guiot, J., Marini, K. (eds.)] Union for the Mediterranean, Plan Bleu, UNEP/MAP, Marseille, France, 632pp.

³ UNEP/MAP-SPA/RAC, 2021. Post-2020 Strategic Action Programme for the Conservation of Biodiversity and Sustainable Management of Natural Resources in the Mediterranean Region. Ed. SPA/RAC, Tunis: 70 pp + Annexes.

⁴ D'acord amb les dades de l'Institut Nacional de Estadística espanyol, el mes de juliol de 2023 han arribat 10 milions de turistes internacionals a l'Estat espanyol (un 11,4% més que el mateix mes de l'any 2022), el 47% dels quals a Catalunya i les Illes Balears. D'altra banda, la Regió Occitana ha registrat, el mateix mes de juliol, 35 milions de pernoctacions turístiques, d'acord amb les dades publicades pel Comité regional de tourisme et loisirs.

Un territori preparat a la cooperació, però amb mancances estructurals:

Les institucions dels diversos territoris que conformen l'AFLE tenen experiència en cooperar des de fa anys, en diversos àmbits i, en particular, en actuacions relacionades amb la zones fronterera.

Entre d'altres, s'han creat dues Agrupacions Europees per a la Cooperació Territorial, l'Euroregió Pirineus Mediterrània (impulsora i gestora d'aquesta Estratègia) i el denominat País d'Art i d'Història Transfronterer - Les Valls Catalanes del Tec i del Ter. Es complementen amb l'Eurodistricte, que estructura, de la mà de la Generalitat de Catalunya i del Departament Pirineus Orientals, l'Espai Català Transfronterer.

El territori disposa, així mateix, d'infraestructures i d'equipaments (si bé alguns envellits) que poden acompanyar l'impuls de l'economia blava.

Amb tot, es pot millorar encara la coordinació territorial per a fer front a les amenaces que assolen el territori, especialment en l'àmbit de les actuacions que són competència estatal.

En general, fa falta una millor coordinació en l'actuació conjunta transfronterera, en protecció de l'entorn natural i en mobilitat, tant ferroviària com per carretera, o en la gestió de l'afluència de turistes.

En conjunt, és important progressar i experimentar en el

coneixement mutu, en les formes de posada en comú de les dades i la intel·ligència col·lectiva i en l'ordenació tant de l'acció pública com de la privada.

Els actors locals tenen la capacitat de ser decisius en la consecució dels objectius que articulen aquesta Estratègia. Un entramat integrat pels ajuntaments i els ens supramunicipals que els agrupen, entitats tecnològiques i científiques, universitats o organitzacions ciutadanes, entre d'altres, que poden treballar de forma coordinada en aquesta àrea per avançar en la gestió integrada transfronterera símbol d'una realitat socioeconòmica i ambiental compartida.

Malauradament, com ja ha estat destacat, avancem cap a una situació en la que aquesta zona estarà cada vegada més castigada per les inclemències del temps, alterat pels efectes del canvi climàtic. La bona gestió del cicle integral de l'aigua i l'atenció al risc d'incendis, en totes les seves derivades, esdevenen, en aquest context, elements clau d'atenció transfronterera coordinada.

La gestió integrada transfronterera com a solució:

Aquesta realitat ens situa en una confluència en la qual la gestió integrada transfronterera de la zona costanera de l'AFLE, tant la terra com la mar, pot ser un instrument de contenció i/o reversió de les situacions adverses de complicada gestió.

Pot esdevenir una oportunitat essencial per a l'encert en la gestió i la consecució del benestar col·lectiu. Així, la gestió conjunta de les problemàtiques compartides ha de permetre l'intercanvi de bones pràctiques i la seva resolució, gràcies a una gestió integrada transfronterera de proximitat, bastida sobre la cooperació i ben coordinada amb les directrius estratègiques, tant la de la Unió Europea, com dels estats i governs regionals de referència al territori. Una gestió transfronterera que contemplarà, també, la gestió marina, a la què fins ara s'ha prestat poca atenció en els espais tradicionals de cooperació. Aquesta unió de forces ha de servir, així mateix, per reforçar el potencial dels actors econòmics del territori, en un desplegament exemplar d'activitats respectuoses amb el medi ambient i el benestar social i econòmic dels seus habitants i visitants.

En conjunt, aquesta aproximació, centrada en l'AFLE,

es reforça d'acord amb les amenaces que, pel que fa al conjunt de la Mediterrània, han estat identificades en l'Informe l'Estat del Medi ambient i Desenvolupament de la Mediterrània, de l'any 2020⁵.

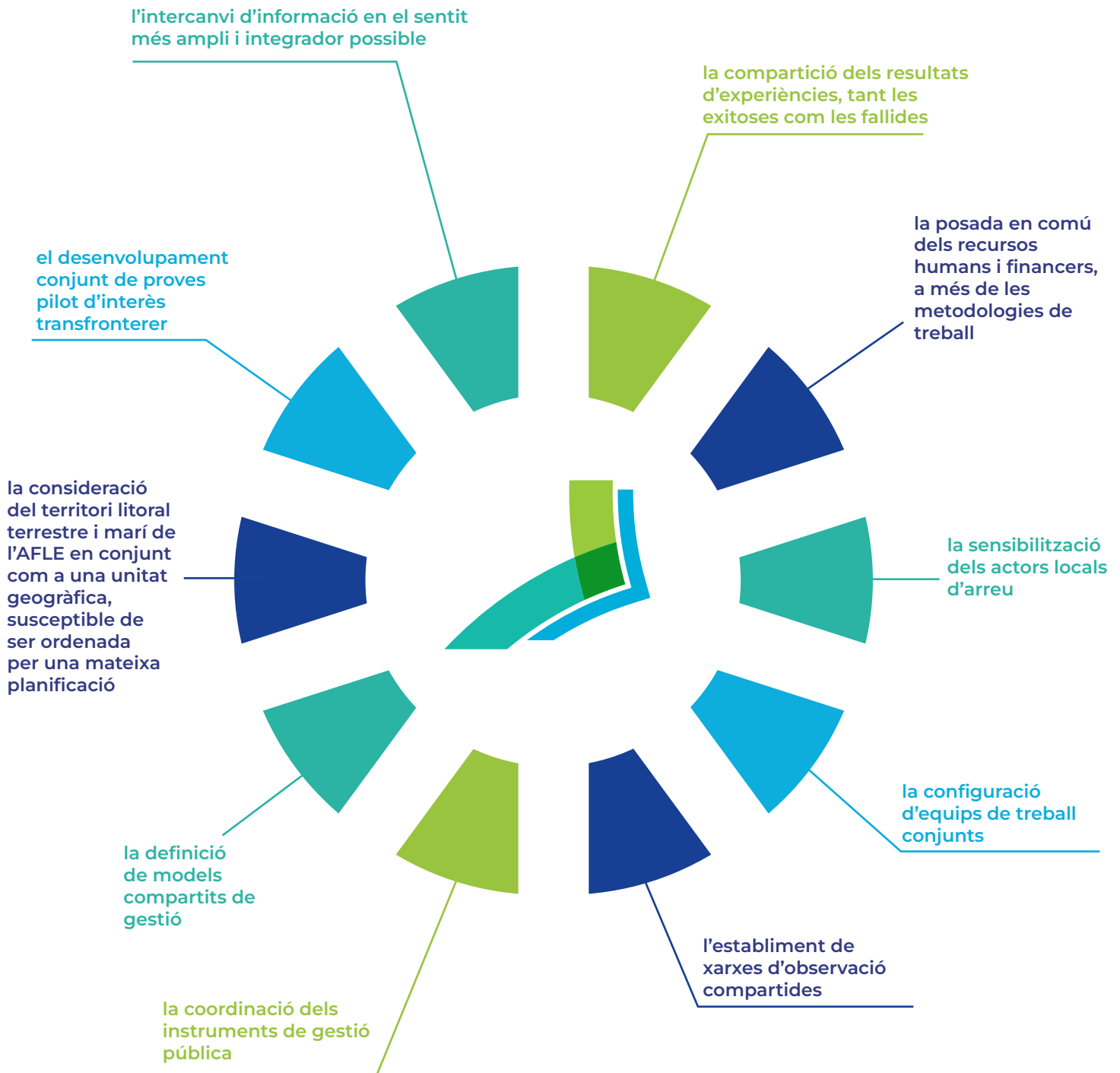
Aquest informe fa palès que el canvi climàtic afecta la Mediterrània més que a la mitjana mundial; que la densitat de població no fa més que créixer i arriba a límits insostenibles que comporten una disminució dels ecosistemes costaners; denuncia l'elevada generació de residus i l'alarmant presència de plàstics a la mar; evidencia l'explotació pesquera i els riscos, pel que fa als peixos que viuen en llibertat, que es poden derivar d'una mala pràctica creixent de l'aqüicultura. Apunta, per acabar, la urgència de deixar enrere l'abús de combustibles fòssils i tirar endavant una transició energètica sostenible i la preocupació, en general, pels hàbits de producció i consum no sostenibles, amb especial referència a l'abús de productes químics.

 5 Programa de les Nacions Unides per al Medi ambient / Pla d'acció per a la Mediterrània i Pla Blau (2020). Estat del Medi ambient i del Desenvolupament a la Mediterrània. Nairobi.

1.4 L'acció transfronterera

Els projectes que es despleguin a l'empara de l'Estratègia AFLE estaran vertebrats per una gestió integrada transfronterera, ambiciosa i efectiva. Així mateix, contribuiran a la consolidació dels exemples de cooperació transfronterera ja existents i posaran les bases per a que altres formes, que es revelin efectives, es mantinguin en el temps.

Es reconeixen com a eines clau per a vehicular l'acció transfronterera:



2. Els objectius, d'acord amb el FEDER

Les línies d'actuació d'aquesta Estratègia, que han de servir per emprendre els reptes (eixos) per a la gestió transfronterera integrada de l'AFLE, s'orienten a la consecució dels objectius polítics i específics i les prioritats que estableixen els reglaments europeus rectors del Fons Europeu de Desenvolupament Regional (en endavant, FEDER), en atenció, també, a les accions de capacitació associades, i d'acord, tothora, amb els previsions del POCTEFA 2021-2027.

2.1 Els objectius polítics i específics i les prioritats

El Programa INTERREG VI-A Espanya-França-Andorra (POCTEFA 2021-2027) es centra en l'Objectiu Polític 5, recollit a l'article 5.1.e) del Reglament (UE) 2021/1060, de 21 de juny de 2021, pel qual s'estableixen les disposicions relatives al FEDER i reproduït a l'article 3.1.e) del Reglament (UE) 2021/1058, de 24 de juny de 2021, relatiu al FEDER i al Fons de Cohesió, entre d'altres.

L'Objectiu Polític 5 pretén avançar vers una Europa més prospera als seus ciutadans, que fomenti el desenvolupament integrat i sostenible de tota mena de territoris i iniciatives locals.

En aquest objectiu polític s'hi ha d'arribar per mitjà de l'objectiu específic ii, això és, a les zones no urbanes, el foment d'un desenvolupament local social, econòmic i mediambiental integrat i incliusiu, la cultura i el patrimoni natural, el turisme sostenible i la seguretat.

Aquests objectius polític i específic s'apunten per mitjà de la prioritat 6, pròpia del Programa INTERREG VI-A Espanya-França-Andorra (POCTEFA 2021-2027), que advoca per vertebrar territorialment, socialment i econòmicament l'espai transfronterer.

En el marc del compliment de l'Objectiu Polític 5 (OP5) i el seu objectiu específic ii, vertebradors de l'activitat a l'AFLE, d'acord amb el que preveu l'article 3.2. del Reglament (UE) 2021/1058, de 24 de juny de 2021, relatiu al FEDER i al Fons de Cohesió, també es poden donar suport a "operacions que es puguin finançar en el marc dels objectius específics previstos a l'apartat 1, lletres a) a d)" (tots ells referits als objectius polítics 1, 2, 3 i 4, respectivament).

En concret, aquesta Estratègia es vincula, a més de al seu Objectiu Polític vertebrador, el 5, als següents objectius polítics:

1
"Una Europa més competitiva i intel·ligent, que promogui una transformació econòmica innovadora i intel·ligent i una connectivitat TIC regional"

2
"Una Europa més verda i baixa en carboni, en transició cap a una economia amb zero emissions netes de carboni i resilient, que promogui una transició energètica neta i equitativa, la inversió verda i blava, l'economia circular, la mitigació i l'adaptació al canvi climàtic, la prevenció i gestió de riscos i la mobilitat urbana sostenible"

3
"Una Europa més connectada, que millori de la mobilitat"

El primer i el segon d'aquests objectius s'hauran d'orientar, així mateix, per les prioritats "Crear un espai comú de coneixement i innovació, que potenciï la transformació digital i el creixement sostenible", en el primer cas, i "Protegir i consolidar els valors ecològics del territori transfronterer", en el segon.

Més en concret, d'acord amb el que es detalla a l'apartat 5, pel que fa a cadascun dels Eixos, l'Estratègia AFLE permet articular un marc d'acció que farà possible avançar vers la consecució dels següents objectius específics (corresponents a cadascun dels objectius polítics i també determinats per la normativa de referència, l'article 3.1. del Reglament (UE) 2021/1058, de 24 de juny de 2021, relatiu al FEDER i al Fons de Cohesió):

Pel que fa a l'Objectiu 1, "Una Europa més competitiva i intel·ligent", els objectius específics a seguir són:

- l'i, "El desenvolupament i millora de les capacitats d'investigació i innovació i implantació de tecnologies avançades";
- l'ii, "L'aprofitament dels avantatges de la digitalització per als ciutadans, les empreses, les organitzacions d'investigació i les administracions públiques".

De l'Objectiu 2, "Una Europa més verda, baixa en carboni", es seguiran els objectius específics següents:

- el iv, "El foment de l'adaptació al canvi climàtic, la prevenció del risc de catàstrofes i la resiliència, tenint en compte els enfocaments basats en els ecosistemes";
- el v, "El foment de l'accés a l'aigua i la gestió hídrica sostenible";
- el vi, "El foment de la transició vers una economia circular i eficient en l'ús de recursos";
- el vii, "El foment de la protecció i la conservació de la naturalesa, la biodiversitat i les infraestructures ecològiques, també a les zones urbanes i la reducció de qualsevol forma de contaminació".

De l'Objectiu 3, "Una Europa més connectada, que millori de la mobilitat", són dos els objectius específics de referència:

- l'i, "El desenvolupament d'una Xarxa Transeuropea de Transport resistent al canvi climàtic, intel·ligent, segura, sostenible i intermodal";
- l'ii, "El desenvolupament i el reforç d'una mobilitat sostenible, resistent al canvi climàtic, intel·ligent i intermodal a escala nacional, regional i local, que inclogui la millora de l'accés a la Xarxa Transeuropea de Transport i de la mobilitat transfronterera".

La correspondència d'aquests objectius amb cadascun dels eixos temàtics d'aquesta Estratègia AFLE és la següent:

| Objectius Pol. | | OP5 | | OP1 | | OP2 | | | OP3 | |
|----------------|--|-----|---|-----|----|-----|----|-----|-----|----|
| | | ii | i | ii | iv | v | vi | vii | i | ii |
| Eixos AFLE | Esp. | | | | | | | | | |
| 1 | Conservar i restaurar els ecosistemes marins i litorals. | X | | | X | | | X | | |
| 2 | Disminuir l'impacte en els ecosistemes de la pressió humana causada per l'activitat turística i altres activitats econòmiques. | X | X | X | X | X | X | | | |
| 3 | Promoure la diversificació dels recursos marins i costaners, per a una alimentació sostenible. | X | X | X | | | X | | | |
| 4 | Promoure la mobilitat sostenible. | X | | | | | | X | X | X |

2.2 Les accions de capacitació

Les accions que es desenvolupin en el marc d'aquesta Estratègia, a fi de contribuir a la consecució dels objectius polítics i específics, d'acord amb el que permet l'article 3.4. del Reglament (UE) 2021/1058, de 24 de juny de 2021, relatiu al FEDER i al Fons de Cohesió, hauran de tenir especialment present la millora de la capacitat de tots els actors implicats, això és, tant les autoritats, com els diversos agents sectorials o territorials. També s'ha de treballar per a la millora de la cooperació.

A aquest efecte, aquesta Estratègia dibuixa un marc d'actuació que podrà ser concretat a partir dels sistemes de gestió i cooperació pública, pública-privada o privada, que més convinguin als diversos actors i que resultin més efectius, en cada cas, en atenció a la naturalesa de les actuacions.

En concret



La creació d'observatoris, meses de treball o altres organismes permanents de coordinació



El foment de la creació de jornades o congressos d'intercanvi sobre temàtiques concretes i entorns d'aprenentatge mutu



A posada en pràctica de formes eficients per potenciar el treball transversal i conjunt que permetin promoure la combinació de la força i la intel·ligència de diferents sectors, com les agendes compartides, els sistemes de cogestió marina integrada o els parlaments de la mar



El desenvolupament de projectes pilot



La posada en comú de models d'organització



L'intercanvi d'experiències a fi de millorar l'eficiència i els condicionants legals que ordenen la gestió litoral i de la mar



La millora de les vies de comunicació



La conscienciació ciutadana



Qualsevol altra que afavoreixi la gestió integrada transfronterera de les zones costaneres, en general

3. El context estratègic

L'Estratègia AFLE, a més de la seva intrínseca vocació d'instrument d'acció de gestió integrada transfronterera, pretén reforçar les línies d'actuació d'altres documents estratègics del territori que encalquen, de manera total o parcial, l'assoliment d'objectius similars i han estat aprovats per altres actors, com les Nacions Unides, el Pla d'Acció de la Mediterrània-UNEP, la Unió Europea, o els governs estatals i regionals. Per això, s'ha vetllat per a garantir l'encaix i la complementarietat amb els següents documents estratègics, sens perjudici que les actuacions que es despleguin hauran de respectar i tenir present el conjunt de l'entramat normatiu i estratègic d'aplicació:

3.1. El món i la conca mediterrània

L'Estratègia AFLE integra, en el seu horitzó temporal i de contingut, les orientacions de l'Agenda 2030 de les Nacions Unides i els Objectius de Desenvolupament Sostenible, amb una directa connexió amb l'ODS-17, Aliances per aconseguir els objectius; l'ODS 6, Aigua neta; l'ODS 7, Energia assequible i no contaminant; l'ODS 11, Ciutats i comunitats sostenibles; l'ODS 12, Producció i consum responsables; l'ODS 13, Acció per al clima; l'ODS 14, Vida submarina, i l'ODS 15, Vida d'ecosistemes terrestres.

Així mateix, s'ajusta a les orientacions de dos dels documents estratègics de referència pel que fa a la gestió sostenible costanera i marina de la Mediterrània:

La Iniciativa de desenvolupament sostenible de l'economia blava a la Mediterrània occidental (WESTMED Blue Economy Initiative) de la Unió Europea (2017).

Estableix uns objectius i principis que seran respectats i reforçats per l'Estratègia AFLE, entre d'altres, l'economia blava intel·ligent i resilient, el consum i la producció sostenibles o la protecció dels ecosistemes i la biodiversitat a la regió.

L'Estratègia Mediterrània per al Desenvolupament Sostenible (2016-2015) aprovada a l'empara del Conveni de Barcelona, això és, la Convenció per a la protecció del medi marí i costaner de la Mediterrània.

Vol ser el marc d'actuació de referència per a un desenvolupament més integrat de la sostenibilitat a la Mediterrània i per reforçar les sinergies, tant entre actors com sectorials. L'Estratègia AFLE contribuirà al desenvolupament dels sis objectius que s'ha fixat aquesta estratègia col·lectiva mediterrània, això és, garantir el desenvolupament sostenible a les zones marines i costaneres; promoure la gestió dels recursos, la producció d'aliments i la seguretat alimentària per mitjà de formes sostenibles de desenvolupament rural; la planificació i la gestió de ciutats mediterrànies sostenibles; l'atenció al canvi climàtic com a tema prioritari per a la Mediterrània; la transició a una economia verda i blava i, finalment, la millora de la governança en suport del desenvolupament sostenible.

3.2 Els estats francès i espanyol

D'acord amb les directrius compartides de la Unió Europea (Directiva 2014/89/UE, de 23 de juliol de 2014, per la que s'estableix un marc per a l'ordenació de l'espai marítim), tant l'Estat francès com l'espanyol han aprovat instruments d'ordenació de les activitats al seu espai marítim. En concret, pel que fa a la Mediterrània:

França. Le document stratégique de façade Méditerranée (2019).

Aquest document estratègic, que correspon al front marítim mediterrani del territori francès, estableix els objectius i els principis necessaris per conciliar el desenvolupament econòmic de les activitats marítimes i el respecte al medi marí. Aquesta planificació vol fer possible un desenvolupament ordenat de les activitats humanes per tal de reduir les pressions exercides per l'home sobre els medis marí i costaner. També es fa ressò de la necessitat d'ordenar les actuacions en terra per a protegir la mar, dos àmbits en íntima i continua relació.

Aquest document, específic per a la mediterrània, s'emmarca dins la Stratégie nationale pour la mer et le littoral articulada en torn a:

- un requisit, "aconseguir i mantenir un bon estat ecològic i la preservació d'un litoral atractiu";
- un projecte, "una economia blava sostenible i productiva";
- un element determinant per actuar, "una transició ecològica efectiva, tant per la mar com per al litoral".

Així mateix, els seus objectius específics estan lligats a preservar els hàbitats i les espècies marines; a reduir les conseqüències de la pressió de l'activitat humana (residus, contaminació, espècies invasores), així com donar suport a la pesca i l'aqüicultura sostenibles, als actors de l'economia marítima i a tots els usuaris del mar, a més de a les transicions ecològica, energètica i digital.

Les expectatives d'aquesta planificació, doncs, es veuran clarament reforçades per l'existència de l'Estratègia AFLE, que contribuirà a tirar endavant projectes en el territori que avancin en el mateix sentit, vertebrats per la cooperació transfronterera.

Espanya. Plan de Ordenación del Espacio Marítimo Demarcación Levantina-Balear (2023).

Aquesta planificació encaixa fomentar el creixement sostenible de les economies marítimes, el desenvolupament sostenible dels espais marins i l'aprofitament sostenible dels recursos marins. Els objectius d'interès general d'aquest Pla es concreten en la protecció del medi ambient marí i costaner, inclosos els espais marins protegits, la mitigació i l'adaptació als efectes del canvi climàtic i garantir el subministrament d'aigua potable, així com avançar en la investigació i el coneixement, entre d'altres. Estableix, d'altra banda, objectius sectorials que s'ocupen de l'aqüicultura, de la pesca, del turisme i de l'activitat portuària. En definitiva, una planificació d'ampli abast que es veurà desplegada, també, per les actuacions de l'Estratègia AFLE que hi està, en gran mesura, en consonància.

L'àmbit territorial inclou també, les Illes Balears. La mateixa Directiva 2014/89/UE estableix la necessitat de la cooperació transfronterera entre estats membres. També considera important la coherència dels Plans d'ordenació de l'espai marítim amb altres processos d'ordenació d'aquest espai.

S'ha de mencionar, en darrer lloc, la importància de les estratègies marines, orientades a la consecució del bon estat del medi marí, que també hauran de ser respectades. A França s'integren en el mateix document estratègic de Façade Méditerranée i a Espanya s'articulen per mitjà de les estratègies marines (Estratègia marina Levantina-Balear. Segundo ciclo 2018-2024). En ambdós casos, la seva aprovació troba l'origen comú a la Directiva 2008/56/CE, de 17 de juny de 2008, per la qual s'estableix un marc d'acció comunitària per a la política del medi marí.



© Didier Fioramonti
Pesca pro. embarcada JFP 2012

3.3 Occitània i Catalunya

A una escala més pròxima, territorialment quasi coincident amb l'AFLE, tant Occitània com Catalunya disposen de planificacions estratègiques per a protegir el seu litoral.

Pla Littoral 21, Méditerranée⁶ : Le livre Bleu d'Occitanie, Pyrénées Méditerranée.

Iniciativa conjunta entre la Regió i la prefectura de la Regió d'Occitània, aquest pla de la part litoral de la Regió Occitana, aprovat l'any 2021, vol ser un instrument de cohesió en un territori de contrastos, en el qual cohabitaven persones amb capacitats econòmiques molt dispars. La indústria i els serveis d'avantguarda conviuen amb l'agricultura i la pesca tradicional i hi coexisteixen diversos models de ciutat i municipis rurals.

L'Estratègia AFLE aplicarà aquest "Llibre Blau d'Occitània – Pirineus-Mediterrani" en aquestes 3 Orientacions:

- **ORIENTACIÓ A** Per un aparador francès de la resiliència ecològica.
- **ORIENTACIÓ B** Per una economia innovadora que rega tot el territori.
- **ORIENTACIÓ C** Per un litoral que simbolitza l'atractiu, l'acollida i la convivència.

L'orientació A té com a objectiu reforçar la resiliència ecològica dels agents locals, entre altres coses, per mitjà de la promoció de la preservació ecològica o l'adaptació de l'activitat al canvi climàtic. L'Estratègia AFLE també podrà desplegar eines útils per a aquest Pla, en particular sobre el component A.4: Desenvolupar infraestructures de transport i modes sostenibles de mobilitat.

Les dues estratègies també conflueixen en l'anomenada "transició agroambiental", que s'emmarca en **l'Orientació B** del Pla, centrada en l'economia innovadora, així com en la digitalització dels sectors vinculats a l'economia blava. .

Finalment, la tercera de les Orientacions que estructuren aquest Pla, **Orientació C**, un símbol de litoral atractiu, acollidor i de convivència demostra la voluntat de millorar la convivència a la costa i de reforçar la cooperació amb Catalunya i altres comarques veïnes.



⁶ <https://www.laregion.fr/Signature-de-la-Convention-Plan-Littoral-21-2021-2027-L-Etat-la-Region-Occitanie-et>

El Parlament del Mar d'Occitània⁷, un òrgan original que :

Federa i representa la comunitat marítima,,

Presenta projectes i noves idees i promou innovacions i bones pràctiques,,

Promou i organitza el diàleg, el debat i la comprensió mútua,

Realitza lobbys nacionals i europeus

Compta amb tres instàncies:

- un fòrum obert a tots aquells que vulguin formar part de la comunitat marítima regional (uns 2.000 membres),
- una assemblea que reuneix representants de les comunitats, els professionals i la societat civil,
- un secretariat format per socioprofessionals electes.

Aquestes tres instàncies del Parlament del Mar constitueixen un nou procés democràtic que permet treballar de manera més eficient. L'Assemblea i el secretariat proporcionen un vincle permanent amb la Regió. Ja sigui a l'Assemblea o a través del Fòrum, el Parlament del Mar permet el diàleg entre tota la comunitat marítima d'Occitània (pescadors, mariscadors, càrrecs electes, professionals del port i navegants, agents turístics, associacions mediambientals o esportives, investigadors) . El Parlament del Mar és un actor del Pla 21 del Litoral.

El Pla estratègic 2023 - 2026, Estratègia Marítima Catalana 2030.

El segon Pla estratègic català en el context de l'Estratègia Marítima per a 2030 ha estat aprovat poc abans de l'Estratègia AFLE. Un document d'ampli abast, més de 300 accions, articulen 75 línies estratègiques d'actuació que s'encaminen a assolir fins a 18 objectius estratègics, organitzats en **4 àmbits**:



Una economia blava sostenible en el marc d'una Política Marítima Integrada respectuosa envers el conjunt dels usos del mar.



Uns ecosistemes saludables i resilents.



Una ciutadania que estima i valora la mar com font de benestar i riquesa.



Una governança marítima innovadora en mans de la ciutadania.

En tots **4 àmbits**, els projectes que es despleguin en el context de l'Estratègia AFLE podran fer seus i contribuir a la consecució de pràcticament tots els objectius estratègics del Pla de Catalunya, en especial: Impulsar la transició energètica de l'activitat econòmica blava per donar resposta al canvi climàtic; potenciar uns sectors pesquer i aqüícola competitiu i una cadena de valor moderna i resilient; incrementar l'observació i el coneixement dels hàbitats marins; preservar, restaurar i reduir l'impacte sobre els hàbitats marins; apropar la ciutadania al medi marí i a les activitats marítimes; desenvolupar i consolidar mecanismes participatius i innovadors basats en la cogestió o consolidar un assessorament científic d'excel·lència per a la gestió.



4. Els 4 grans reptes de la gestió integrada transfronterera (eixos).

L'AFLE és un territori amb una doble singularitat socioambiental d'abast mundial: l'elevadíssima pressió de l'afluència de turistes i l'extrema fragilitat front als efectes del canvi climàtic.

En efecte, Catalunya, Occitània i les Illes Balears, conjuntament, són una de les zones amb més freqüentació turística del món. La pressió humana és molt alta, com també ho és l'impacte ambiental associat (de l'activitat turística, però no exclusivament) i afecta tant els ecosistemes, com la qualitat i la manera de viure dels seus habitants. Aquesta realitat determina l'organització espacial d'aquest territori i la seva gran artificialització, l'alt consum d'energia, l'ús excessiu d'aigua, l'elevat consum i una ingent generació de residus (destaquen els plàstics i el malbaratament alimentari) associada a un model econòmic que s'articula encara sobre el consum continuat de recursos, la sobreexplotació econòmica de la mar o la seva contaminació per múltiples causes d'origen tel·lúric.

En paral·lel, els sectors pesquer i agrícola tradicionals són cada dia més fràgils. Tot això en un món globalitzat que, entre d'altres aspectes, ha contribuït a l'arribada d'espècies invasores.

La promoció del transport públic i col·lectiu i de les formes de transport menys contaminants té encara un ampli espai per avançar, a fi de fer possible la vertebració de la mobilitat del territori d'una manera sostenible, de nord a sud i d'est a oest. L'efecte frontera, pel que fa a la fluïdesa del trànsit, tant de passatgers com de mercaderies, és encara molt present.

A més a més, la població ha de fer front a una alerta climàtica d'abast global, amb uns efectes que ja es manifesten de manera clara i que poden accentuar-se en el futur. L'augment de les temperatures, tant les mínimes com les màximes i mitjanes, de la insolació i de les onades de calor o de les sequeres, cada vegada més intenses i freqüents, l'increment del risc de grans incendis forestals o de tempestes, la pujada del nivell del mar, que amenaça les zones costaneres i deltaïques, o la pèrdua de biodiversitat, en són algunes de les conseqüències.

4.1 Un horitzó compartit

D'acord amb el que s'ha explicat a l'apartat 1, subapartats 3 i 4, la gestió integrada transfronterera s'identifica com l'element vehicular de la gestió compartida dels reptes als quals cal donar resposta.

Aquests reptes constitueixen els eixos temàtics que structuren aquesta Estratègia i agrupen les diferents línies d'actuació. Totes aquestes línies s'han dissenyat per assolir els objectius polítics i específics, principis i accions formatives, descrits a l'apartat 2.

Els projectes que s'inclouen en aquestes línies de treball també han de tenir un impacte social i ambiental important, a diversos nivells i de manera efectiva i contribuir a revertir qualsevol impacte negatiu pel que fa als reptes identificats.

Els quatre eixos tenen com a objectiu assolir l'objectiu principal de l'Estratègia (OP5) que, com s'ha dit anteriorment, consisteix en avançar cap a una Europa més propera als seus ciutadans, per mitjà de la promoció

del desenvolupament integrat i sostenible de tota mena de territoris i iniciatives locals. Així, tots els projectes desenvolupats per desplegar les diferents línies d'actuació identificades han de confluïr cap a aquest denominador comú.

Els quatre eixos tenen també en comú la preservació del medi natural, marítim i costaner, la biodiversitat o l'adaptació al canvi climàtic, des d'una perspectiva que també té en compte l'equilibri econòmic i el benestar social. Tots els projectes AFLE han de respectar aquest plantejament per desenvolupar i concretar el millor possible les línies d'actuació incloses en aquesta Estratègia. Els projectes i les accions desenvolupades podran donar resposta a diversos eixos i multiplicar així l'impacte en els objectius de referència. Els projectes AFLE han de treballar i implantar de manera imperativa les seves activitats a la zona central, és a dir, la franja litoral que va des de l'Aude fins a l'Ebre (vegeu apartat 1.2).

Eix 1

Conservar i restaurar els ecosistemes del litorals

1. Adaptació al canvi climàtic des d'un enfocament ecosistèmic.
2. Millora de la protecció dels hàbitats compartits, marins i litorals.
3. Un coneixement científic compartit.



Eix 2

Disminuir l'impacte de la pressió humana causada per l'activitat turística i altres activitats econòmiques

1. Fer front a la fragilitat de la Mediterrània causada pels efectes del canvi climàtic.
2. La gestió adequada d'uns recursos hídrics escassos.
3. Frenar la contaminació de la mar.



Eix 4

Promoure la mobilitat sostenible a la zona

1. Un transport de proximitat, del nord al sud i de l'est a l'oest, coordinat i eficient.
2. Els ciutadans i els visitants es desplacen de manera sostenible.
3. Un intercanvi de mercaderies facilitat i no contaminant.



Eix 3

Promoure la diversificació dels recursos costaners marins i terrestres per a una alimentació sostenible

1. Una activitat agrària a la costa, sostenible ambientalment i econòmica.
2. Una gestió de la pesca coordinada arreu de la regió i adequada a l'entorn.
3. Un sector aquícola més conegut i ben integrat.

4.2 Eix 1 Conservar i restaurar els ecosistemes del litoral

En la protecció dels hàbitats marins i litorals, actuar a l'empара de criteris científics, de la conveniència ecosistèmica, sense haver de fer atenció als límits territorials que marca la divisió geopolítica és imprescindible. En aquesta línia, l'àmbit territorial de l'AFLE permet la gestió integrada transfronterera dels ecosistemes, un treball ampli interterritorial que es revela positiu i essencial per a traduir-se en una efectiva protecció d'aquests hàbitats. Així mateix, pot resultar un camp de feina idoni per a, des d'enfocaments basats en ecosistemes compartits, fomentar conjuntament l'adaptació al canvi climàtic, la prevenció del risc de catàstrofes i la resiliència.

Les següents línies d'actuació s'impulsaran per avançar en la consecució dels objectius polítics i específics que orienten aquest eix, en concret:

Eix 1

Conservar i restaurar els ecosistemes del litorals

Objectiu polític

Objectiu específic

| | |
|--|--|
| OP5. Avançar vers una Europa més propera als seus ciutadans, que fomenti el desenvolupament integrat i sostenible de tota mena de territoris i iniciatives locals. | ii. A les zones no urbanes, el foment d'un desenvolupament local social, econòmic i mediambiental integrat i inclusiu, la cultura i el patrimoni natural, el turisme sostenible i la seguretat. |
| OP2. Una Europa més verda i baixa en carboni, en transició cap a una economia amb zero emissions netes de carboni i resilient, que promogui una transició energètica neta i equitativa, la inversió verda i blava, l'economia circular, la mitigació i l'adaptació al canvi climàtic, la prevenció i gestió de riscos i la mobilitat urbana sostenible. | iv. Foment de l'adaptació al canvi climàtic, la prevenció del risc de catàstrofes i la resiliència, tenint en compte els enfocaments basats en els ecosistemes. |
| | vii. Foment de la protecció i la conservació de la naturalesa, la biodiversitat i les infraestructures ecològiques (en endavant "infraestructures verdes"), també a les zones urbanes i la reducció de qualsevol forma de contaminació. |

Font: elaboració pròpia.

Les línies d'actuació són:



1. Adaptació al canvi climàtic des d'un enfocament ecosistèmic.

- Coneixement de la dinàmica litoral/marina del canvi climàtic, en el sentit més ampli, i exploració de les vies d'adaptació.

2. Millora de la protecció dels hàbitats compartits, marins i litorals.

- Coneixement i avaluació de les possibles formes de gestió conjuntes (entre d'altres, de la posidònia oceànica).
- Coneixement i contenció de l'impacte de les espècies invasores sobre el territori de l'AFLE.
- Prevenció conjunta de l'arribada de plàstics i altres residus a la mar, així com el coneixement i l'avaluació de possibles formes de retirada compartida.

3. Un coneixement científic compartit.

- Coneixement i avaluació de l'estat dels ecosistemes als canyons submarins.
- Coneixement i avaluació tant dels impactes ambientals derivats de les instal·lacions eòliques marines, com de les activitats susceptibles de coexistir-hi, així com del seu abast transfronterer i de la seva eventual acceptació social.
- Coneixement i avaluació de com reduir els perjudicis de la pressió humana sobre els ecosistemes.
- Coneixement de tècniques i possibilitats de restauració de la naturalesa.
- Definició d'unitats geogràfiques – ecosistèmiques d'estudi i treball coherents amb el territori, més enllà dels límits administratius.
- Coneixement de la composició dels productes plàstics per a determinar la seva capacitat de biodegradació en esdevenir residus.
- Identificar solucions transfrontereres vinculades a la reposició de sorra a les platges

4.3 Eix 2 Disminuir l'impacte de la pressió humana causada per l'activitat turística i altres activitats econòmiques

És necessari col·laborar a fi de conèixer i avaluar la incidència de la pressió de la producció, el consum i altres pràctiques humanes sobre el canvi climàtic.

Els períodes de sequera, cada vegada més freqüents, i el consum elevat d'aigua al llarg dels anys per un nombre creixent d'habitants i visitants, fan necessari potenciar el consum responsable d'aigua per part de la ciutadania i dels sectors productius, especialment el sector turístic.

Per això, la prevenció, principalment, i la gestió sostenible del cicle integral de l'aigua, en general, són pràctiques que s'han de generalitzar.

Cal identificar, de la manera més precisa possible, aquelles pràctiques socioeconòmiques que deriven en la contaminació de la mar, de forma directa o indirecta.

El seu coneixement és la passa inicial i imprescindible per a articular i posar en pràctica possibles formes de prevenir-la i/o contrarestar-la.

En general, els territoris litorals han de col·laborar i liderar el desenvolupament de l'economia blava. Cal avançar vers una economia circular poc contaminant, eficient en l'ús dels recursos i basada en models de consum i producció sostenibles, que fomenti el benestar humà i la igualtat social, millori l'economia i generi llocs de treball, a més de reduir de manera significativa els riscos i impactes ambientals.

L'esforç col·lectiu, en aquest context, prestarà especial atenció a les problemàtiques específiques de la zona i compartides, com ara el desplegament de formes de prevenció i de gestió dels residus propis de les zones d'alta densitat turística o la reducció de la petjada ecològica del turista, per equiparar-la a la de la persona resident, amb pràctiques ambientalment responsables.

En conjunt, per avançar en el camí per a l'assoliment dels objectius marcats, seran eines clau les noves tecnologies, i la potencial digitalització del coneixement.

Les següents línies d'actuació s'impulsaran per avançar en la consecució dels objectius polítics i específics que orienten aquest eix, en concret:

Eix 2

Disminuir l'impacte de la pressió humana causada per l'activitat turística i altres activitats econòmiques



Objectiu polític

Objectiu específic

| | |
|--|---|
| <p>OP5. Avançar vers una Europa més propera als seus ciutadans, que fomenti el desenvolupament integrat i sostenible de tota mena de territoris i iniciatives locals.</p> | <p>ii. A les zones no urbanes, el foment d'un desenvolupament local social, econòmic i mediambiental integrat i incliusiu, la cultura i el patrimoni natural, el turisme sostenible i la seguretat.</p> |
| <p>OP1. Una Europa més competitiva i intel·ligent, que promogui una transformació econòmica innovadora i intel·ligent i una connectivitat TIC regional.</p> | <p>i. Desenvolupament i millora de les capacitats d'investigació i innovació i implantació de tecnologies avançades.</p> |
| | <p>ii. Aprofitament dels avantatges de la digitalització per als ciutadans, les empreses, les organitzacions d'investigació i les administracions públiques.</p> |
| <p>OP2. Una Europa més verda i baixa en carboni, en transició cap a una economia amb zero emissions netes de carboni i resiliència, que promogui una transició energètica neta i equitativa, la inversió verda i blava, l'economia circular, la mitigació i l'adaptació al canvi climàtic, la prevenció i gestió de riscos i la mobilitat urbana sostenible.</p> | <p>iv. Foment de l'adaptació al canvi climàtic, la prevenció del risc de catàstrofes i la resiliència, tenint en compte els enfocaments basats en els ecosistemes.</p> |
| | <p>v. Foment de l'accés a l'aigua i la gestió hídrica sostenible.</p> |
| | <p>vi. Foment de la transició vers una economia circular i eficient en l'ús de recursos.</p> |

Source : élaboration interne

Les línies d'actuació són:

1. Fer front a la fragilitat de la Mediterrània causada pels efectes del canvi climàtic.

- Coneixement i avaluació de les afectacions de la pressió humana sobre el canvi climàtic.
- Treball conjunt per a l'establiment dels criteris adequats a la Mediterrània per a una planificació dels usos i les activitats humanes respectuosa amb la capacitat de càrrega del medi.
- Treball conjunt per estudiar les possibilitats d'autosuficiència energètica dels ports petits i mitjans, així com d'altres equipaments, espais o instal·lacions costaneres.
- Treball conjunt per a la identificació de formes de disminuir l'impacte ambiental de les empreses turístiques.

2. La gestió adequada d'uns recursos hídrics escassos.

- Treball en la gestió dels recursos hídrics a fi de desenvolupar la capacitat de resiliència front a les situacions de sequera, entre d'altres, avançar en les formes de gestió compartida del recurs.
- Identificació d'indicadors que permetin monitoritzar el consum i altres elements conuenients en l'àmbit del cicle integral de l'aigua.

3. Frenar la contaminació de la mar.

- Identificació i prevenció de les formes de contaminació des de la terra al mar, en general.
- Identificació de formes de prevenció i de gestió dels residus propis de les zones d'alta densitat turística (gestió específica, sistemes de devolució i retorn o altres).
- Treball conjunt per trobar l'equilibri entre la preservació del medi i una bona situació econòmica.
- Implementació de solucions adaptades, intercanvi de bones pràctiques, intercanvi d'experiències sobre la gestió de la neteja de platges després de fenòmens climàtics extrems (tempestes, submersió marina, etc.) especialment en temes relacionats amb la fusta flotant.

4.4 Eix 3 Promoure la diversificació dels recursos costaners marins i terrestres per a una alimentació sostenible

En atenció als principis de sostenibilitat que articulen l'economia blava, d'una major viabilitat econòmica dels sectors pesquer, aquícola i agrari, més respectuosos amb el medi i amb el benestar de les persones que s'hi dediquen, cal progressar en la gestió i la protecció coordinada transfronterera dels recursos i tenir present, entre d'altres, que la digitalització ha de ser contemplada com una eina articuladora central i amb múltiples potencialitats.

Les següents línies d'actuació s'impulsaran per avançar en la consecució dels objectius polítics i específics que orienten aquest eix, en concret:

Eix 3

La diversificació dels recursos costaners marins i terrestres per a una alimentació sostenible



Objectiu polític

Objectiu específic

| | |
|--|--|
| OP5. Avançar vers una Europa més propera als seus ciutadans, que fomenti el desenvolupament integrat i sostenible de tota mena de territoris i iniciatives locals. | ii. A les zones no urbanes, el foment d'un desenvolupament local social, econòmic i mediambiental integrat i inclusiu, la cultura i el patrimoni natural, el turisme sostenible i la seguretat. |
| OP1. Una Europa més competitiva i intel·ligent, que promogui una transformació econòmica innovadora i intel·ligent i una connectivitat TIC regional. | i. Desenvolupament i millora de les capacitats d'investigació i innovació i implantació de tecnologies avançades. |
| | ii. Aprofitament dels avantatges de la digitalització per als ciutadans, les empreses, les organitzacions d'investigació i les administracions públiques. |
| OP2. Una Europa més verda i baixa en carboni, en transició cap a una economia amb zero emissions netes de carboni i resiliència, que promogui una transició energètica neta i equitativa, la inversió verda i blava, l'economia circular, la mitigació i l'adaptació al canvi climàtic, la prevenció i gestió de riscos i la mobilitat urbana sostenible. | vi. Foment de la transició vers una economia circular i eficient en l'ús de recursos. |

Font: elaboració pròpia.

Les línies d'actuació són:

1. Una activitat agrària a la costa, sostenible ambientalment i econòmica.

- Treball conjunt sobre l'adaptació i la potenciació de la producció i les pràctiques agrícoles i ramaderes sostenibles a les zones de costa.
- Reconeixement de la pagesia com a jardineria dels camps i dissenyadora del paisatge.
- Treball conjunt sobre la bioeconomia (models econòmics circulars sostenibles basats en l'aprofitament dels recursos naturals, la valorització de la producció local i els residus)
- Treball conjunt sobre l'impacte del canvi climàtic i les adaptacions necessàries per a la producció local de la zona així com per als recursos marins.

2. Una gestió de la pesca coordinada arreu de la regió i adequada a l'entorn.

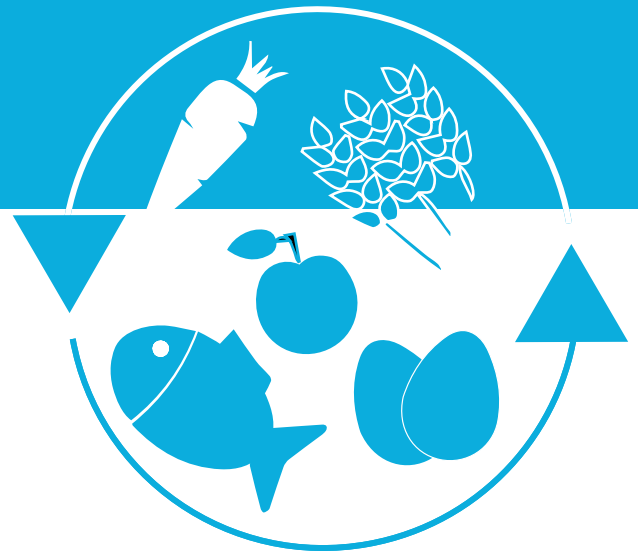
- Estudi sobre les possibilitats d'homogeneïtzació de criteris de regulació de pesca, venda de productes pesquers i activitats connexes.
- Contribució a l'impacte de la Declaració de Barcelona, d'octubre de 2022, entre la Regió Occitana i la Generalitat de Catalunya per a preservar la pesca a la Mediterrània.
- Treball conjunt a fi de demanar a que la normativa europea de pesca d'arrossegament tingui més en compte la dimensió i la realitat de la Mediterrània.
- Coneixement i gestió de la pesca recreativa i altres activitats nàutiques recreatives.

3. Un sector aquícola més conegut i ben integrat.

- Coneixement, avaluació i difusió de l'aquicultura en les seves formes intensiva i extensiva.
- Possible treball sobre l'impacte o la confiança del consumidor, entre d'altres.

En totes tres línies d'actuació, això és, els sectors pesquer, aquícola i agrari:

- Treball conjunt per donar suport al relleu generacional de les persones treballadores del sectors agrari i pesquer.
- Coneixement i valoració de l'aplicació de noves tecnologies als sectors pesquer, aquícola i agrari.



4.5 Eix 4 Promoure la mobilitat sostenible a la zona

Tant els habitants com els visitants de l'AFLE han de poder desplaçar-se d'una manera respectuosa amb el medi ambient i eficient en termes de temps, tant en els desplaçaments curts i de proximitat, com en aquells que comporten travessar la frontera. En efecte, aconseguir que el fet d'haver de creuar una frontera deixi de suposar un entrebanc en la mobilitat col·lectiva i sostenible de la zona ha esdevingut un repte col·lectiu per a la millora de la qualitat de vida del conjunt de la ciutadania, l'adaptació i la contenció del canvi climàtic i el respecte a la biodiversitat.

Les següents línies d'actuació s'impulsaran per avançar en la consecució dels objectius polítics i específics que orienten aquest eix, en concret:

Eix 4

Promoure la mobilitat sostenible a la zona



Objectiu polític

Objectius específics

| | |
|--|--|
| <p>OP5. Avançar vers una Europa més propera als seus ciutadans, que fomenti el desenvolupament integrat i sostenible de tota mena de territoris i iniciatives locals.</p> | <p>ii. A les zones no urbanes, el foment d'un desenvolupament local social, econòmic i mediambiental integrat i inclusiu, la cultura i el patrimoni natural, el turisme sostenible i la seguretat.</p> |
| <p>OP2. Una Europa més verda i baixa en carboni, en transició cap a una economia amb zero emissions netes de carboni i resilient, que promogui una transició energètica neta i equitativa, la inversió verda i blava, l'economia circular, la mitigació i l'adaptació al canvi climàtic, la prevenció i gestió de riscos i la mobilitat urbana sostenible.</p> | <p>vii. Foment de la protecció i la conservació de la naturalesa, la biodiversitat i les infraestructures ecològiques (en endavant "infraestructures verdes"), també a les zones urbanes i la reducció de qualsevol forma de contaminació".</p> |
| <p>OP3. Una Europa més connectada, que millori la mobilitat.</p> | <p>i. El desenvolupament d'una Xarxa Transeuropea de Transport resistent al canvi climàtic, intel·ligent, segura, sostenible i intermodal.</p> |
| | <p>ii. El desenvolupament i el reforç d'una mobilitat sostenible, resistent al canvi climàtic, intel·ligent i intermodal a escala nacional, regional i local, que inclogui la millora de l'accés a la Xarxa Transeuropea de Transport i de la mobilitat transfronterera.</p> |

Font: elaboració pròpia.

Les línies d'actuació són:

1. Un transport de proximitat, del nord al sud i de l'est a l'oest, coordinat i eficient.

- Estudi de les possibilitats d'harmonització de tots els aspectes vinculats a la prestació del servei: integració tarifària, normes d'ús, sistemes d'informació, coordinació d'horaris, entre d'altres.
- Estudi de les possibilitats de potenciació del transport col·lectiu terrestre fins els ports, a fi d'articular una mobilitat més sostenible a la costa.

2. Els ciutadans i els visitants es desplacen de manera sostenible.

- Estudi de les possibilitats de reducció de la petjada ambiental de la mobilitat.
- Estudi de les possibilitats de coordinar i facilitar la connexió ferroviària de passatgers.
- Treballar en la planificació d'espais naturals fronterers per tal de limitar l'impacte dels vehicles contaminants i promoure els desplaçaments nets i sostenibles (foment de transport públic transfronterer als llocs més visitats). Veure resultats del projecte POCTEFA CONNECT⁸.

3. Un intercanvi de mercaderies facilitat i no contaminant.

- Estudi de les possibilitats d'harmonització de la prestació del transport ferroviari de mercaderies a banda i banda de la frontera i de les potencialitats del sector.
- Estudi de les possibilitats d'articulació d'un model logístic eficient i sostenible, transfronterer, que posi en valor el producte local i contribueixi a una major demanda del servei.

5. La implementació de l'Estratègia

Les actuacions que despleguin les previsions d'aquesta Estratègia ho faran a l'empara del següent escenari de coordinació, finançament, proximitat a la ciutadania i seguiment:

5.1 La governança

L'Euroregió Pirineus Mediterrània és l'entitat coordinadora d'aquesta Estratègia, responsable de la coordinació de les actuacions que han de fer possible el seu desplegament. A aquest efecte, rebrà l'assessorament del Comitè de Pilotatge de l'AFLE.

Per tal de garantir el compliment del principi d'absència de conflicte d'interessos, l'Euroregió Pirineus Mediterrània, no serà beneficiària del FEDER derivat de les candidatures de la convocatòria de l'AFLE.

L'Euroregió Pirineus Mediterrània no és un òrgan intermediari del programa POCTEFA INTERREG VI 2021-2027, i per tant no té atribuïdes funcions d'Autoritat de Gestió.

L'Euroregió Pirineus-Mediterrània coordinarà i liderarà el comitè de pilotatge i presentarà propostes als seus membres. L'EPM desenvoluparà i implementarà l'estratègia territorial integrada, dinamitzarà el territori i donarà suport als líders de projectes. Implementarà amb la SC POCTEFA la convocatòria de projectes AFLE i instruirà les candidatures de la convocatòria de projectes AFLE juntament amb els membres de ple dret del COPIL. Serà el contacte preferent de la SC POCTEFA i vetllarà per la bona execució dels projectes i la capitalització dels resultats.



⁸ <https://capitefa.poctefa.eu/fr/detail-du-projet/?idProyecto=b20b725e-0487-4218-900c-cfaab3bc8550>

El Comitè de Pilotatge de l'AFLE està format per:

Membres de ple dret

- Euroregió Pirineus Mediterrània
- Departament d'Economia i Hisenda de la Generalitat de Catalunya
- Regió d'Occitània
- Departament dels Pirineus Orientals
- Departament de l'Aude
- Ministeri d'Hisenda i Funció Pública del Govern espanyol

Les seves funcions principals són :

- Definició i disseny de l'estratègia de l'àrea funcional
- Dinamització del territori
- Disseny de la convocatòria de projectes estructurants
- Avaluació de les candidatures presentades
- Gestió i seguiment dels projectes cofinançats.

Disposen de dret de vot.

Membres consultatius

- Prefectura Regional d'Occitània (SGAR)
- Comissaria del Massís dels Pirineus-Agència Nacional de Cohesió Territorial (ANCT)
- SC POCTEFA/AG
- Departament d'Acció Exterior i Unió Europea de la Generalitat de Catalunya

Les seves funcions principals són:

- Seguiment de l'estratègia de l'àrea funcional
- Seguiment de la convocatòria de projectes estructurants
- Assessorament de les candidatures presentades i instruídes
- Seguiment de la implementació de l'AFLE i dels projectes cofinançats.

No disposen de dret de vot.

L'Estratègia AFLE s'ha dissenyat per a l'horitzó 2030, una referència temporal paradigmàtica que s'alinea amb l'Agenda 2030 de la Nacions Unides per al Desenvolupament sostenible, l'Estratègia Marítima de Catalunya o el mateix Full de ruta de l'EPM, entre d'altres.

5.2 El finançament

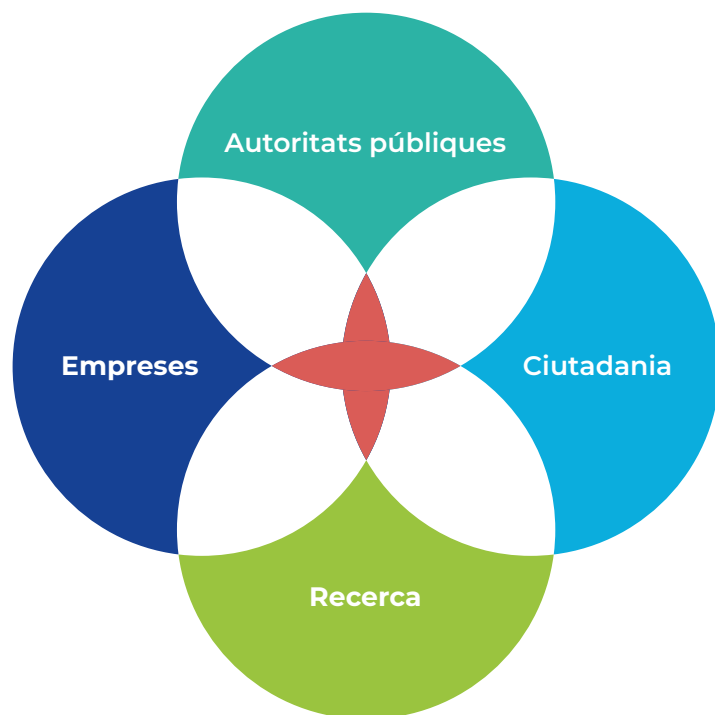
Les actuacions que han de fer possible avançar vers la consecució dels objectius d'aquesta Estratègia es projectaran i concretaran de manera progressiva. El primer instrument, a aquest efecte, s'articularà per mitjà d'una convocatòria pública de projectes cofinançats, en un 65%, pels FEDER de la Unió Europea, en el marc del Programa Interreg VI-A Espanya-França-Andorra (POCTEFA 2021-2027).

5.3 Els actors esperats

Totes les actuacions detallades en cadascuna de les línies d'actuació dels Eixos d'aquesta Estratègia (apartat 4) podran ser impulsades per actors públics i/o privats, sempre que les seves competències siguin adequades a la naturalesa del projecte.

La tipologia d'aquests actors, en el seu conjunt, hauria de representar la societat civil, el sector privat, l'administració pública i el món acadèmic. A més, haurien de reforçar, en la mesura del possible, el desplegament de mètodes de cooperació intersectorial i transfronterera. Per tal de maximitzar l'impacte de les accions realitzades a través d'aquesta estratègia, les actuacions que es portin a terme en el marc de l'AFLE han d'integrar al màxim el model de Quadruple Hèlix que promogui la implicació dels quatre tipus d'actors. En concret: innovació a la societat: autoritats públiques i competents en sentit ampli; sector privat/indústria; Món acadèmic / Recerca i Innovació; ciutadania en sentit ampli.

Model de Quadruple Hèlix



Actors objectiu del territori



5.4 La participació ciutadana

Per avançar vers unes institucions i una acció pública més propera als ciutadans, que fomenti les iniciatives locals (OP5), de manera complementària a les accions de capacitat (apartat 2.2), les accions que implementin l'Estratègia AFLE s'esforçaran en comunicar a la ciutadania els projectes que despleguin i els resultats esperats, de manera entenedora i amb especial referència a com afecta els ciutadans i les ciutadanes i quines vies els poden permetre participar-hi, com la ciència participativa.

La ciutadania ha de sentir-se convidada, de manera general i sense cap mena de distinció, per raó de gènere o una altra naturalesa, a ser part de l'acció per a la consecució dels objectius que orienten aquesta Estratègia i del lideratge de la transformació sociocultural.

5.5 Capitalització de la metodologia i resultats

Els projectes que implementin aquesta Estratègia han de capitalitzar els resultats o metodologies aplicades per altres actors de l'Àrea Funcional o fora a escala europea.

Així mateix, és molt recomanable la interconnexió i la capitalització de projectes anteriors o metodologies contrastades.

Per donar resposta als conceptes de sostenibilitat i transferència de resultats, en acabar els projectes es realitzarà un seminari de capitalització. L'objectiu serà reunir tots els socis i presentar les accions, resultats i impactes dels projectes AFLE. Aquest seminari finalitzarà el programa i se celebrarà l'any 2029.

A més, els projectes hauran d'actualitzar periòdicament la informació a la plataforma CAPITEFA, l'eina de capitalització del programa.

D'atra banda, els projectes AFLE hauran de donar a conèixer i difondre els resultats a diferents iniciatives i programes europeus com la WestMed Blue Economy Initiative⁹, la Conferència de Regions Marítimes Perifèriques¹⁰, la Macro Regió i la Unió per la Mediterrània¹¹. Per garantir la capitalització a escala europea, els projectes i el coordinador de l'AFLE hauran de vincular-se amb dispositius temàtics europeus com les plataformes temàtiques d'especialització intel·ligent: Plataforma per a una economia blava sostenible¹². Finalment, les accions d'AFLE s'han d'incloure com a contribuents a la carta de la missió de mar i oceans d'Horizon Europe (Mission Charter: Restore our Ocean and Waters by 2030¹³).

Val a dir, finalment, que els resultats dels projectes AFLE serviran, entre altres coses, per proposar una nova estratègia integrada post-2027 per a aquesta zona litoral.

5.6 El seguiment

L'EPM portarà a terme un seguiment progressiu i continuat dels avenços en la implementació de les previsions d'aquesta Estratègia. Aquest s'articularà per mitjà de diverses actuacions com la supervisió dels projectes finançats i els documents justificatius associats, la comunicació amb els actors implicats o la monitorització per mitjà d'indicadors indicaris de realització que, associats a cada Eix, es presenten a l'Annex 2.

Així mateix, quan sigui oportú, podran ser establerts indicadors de resultat associats a les actuacions que es portin a terme a l'empara d'aquesta Estratègia.



© Oficina francesa de la biodiversitat
Parc Natural Mari del Golf de Lleó



⁹ <https://westmed-initiative.ec.europa.eu/>

¹⁰ <https://cpmr.org/>

¹¹ <https://ufmsecretariat.org/>

¹² <https://s3platform.jrc.ec.europa.eu/sustainable-blue-economy#fragment-89005-ytus>

¹³ <https://ec.europa.eu/eusurvey/runner/MissionOceanWatersCharter>

6. Aprovació

El mes de novembre de 2023, el Comitè de Pilotatge de l'AFLE ha aprovat aquesta Estratègia que constituirà el fil conductor de totes les actuacions impulsades per l'EPM en la seva condició d'organisme coordinador de l'Àrea Funcional Litoral Est. Una delimitació territorial, articulada a l'empara del Programa Operatiu de Cooperació Territorial de la Unió Europea VI-A Espanya-França-Andorra, POCTEFA 2021-2027, que ha de permetre que la gestió transfronterera integrada de la zona costanera sigui cada vegada una pràctica més habitual, estesa i eficient.



© Didier Fioramonti
Departament dels Pirineus Orientals
Reserva Natural Marina de Cerbera-Banyuls

Annex 1. Metodologia

La redacció d'aquesta Estratègia s'inicia a partir de les línies que han estat definides per part de l'EPM i del treball fet prèviament, en el marc del projecte POCTEFA per a la creació de l'Àrea Funcional Litoral Est, amb l'objectiu de "Promoure una gestió integrada del territori marítim i terrestre transfronterer per fer front als els reptes presents i futurs: la pressió demogràfica sobre els recursos naturals i el medi ambient, l'economia blava, la protecció dels ecosistemes i la gestió sostenible del litoral". A partir dels 4 reptes de referència - eixos vertebradors d'aquest projecte - s'han entrevistat 25 actors rellevants. Això ha permès, d'una banda, contrastar l'encert de les línies temàtiques definides i, de l'altra, identificar les línies d'actuació més adequades per a poder gestionar els reptes principals del territori, a més de les qüestions que es consideren determinants per a una millor governança, una major participació ciutadana o definir de quina manera la cooperació transfronterera i la gestió integrada pot resultar un valor afegit a les polítiques per a l'assoliment dels reptes de referència. Sobre la base de la informació obtinguda en la primera fase d'entrevistes personalitzades, s'han dissenyat els

qüestionaris, que s'han fet arribar a múltiples entitats del territori. Les seves aportacions han servit per identificar les línies d'actuació més rellevants d'entre totes les exposades per les persones entrevistades, matisar o reforçar les reflexions sobre la governança, la participació ciutadana o la cooperació transfronterera.

Tota aquesta informació s'ha organitzat sempre en relació amb els objectius polítics i específics i les prioritats que orienten aquesta Estratègia.

Val a dir, finalment, que en les entrevistes s'han revisat, també, la valoració feta d'altres projectes relacionats, dels quals se n'ha pogut treure un aprenentatge que informa aquesta Estratègia. Destaquen, especialment, els projectes Psamides o Wat'Savereuse, que han treballat en la gestió portuària sostenible i en l'estalvi d'aigua en el sector turístic.

Entre d'altres, han estat entrevistades i contribuït a l'elaboració d'aquesta Estratègia les següents persones, a totes elles, l'EPM els manifesta el seu agraïment:

- Allué, Rosario. Subdirectora general de Política Marítima, Control i Formació. Generalitat de Catalunya.
- Amores, Xavier. Cluster Manager. Catalan Water Partnership.
- Bataillon, Caroline. Directrice. Pays Pyrénées Méditerranée.
- Caprani, Géraldine. Chargée de Mission Développement Territorial et Coopération. Pays Pyrénées Méditerranée.
- Cassan, Anne-Sophie. Déléguée Générale de l'Union des Villes Portuaires d'Occitanie.
- Codorniou, Didier. Vice-président. Région Occitanie Pyrénées Méditerranée. Maire de Gruissan. Président du Parlement de la Mer. Directeur du Service Europe. Pôle Mer Méditerranée.
- Cubillo, Benjamín. Subdirector general de Transport Públic per Carretera i Mobilitat. Generalitat de Catalunya.
- Desdevises, Yves. Directeur. Observatoire Océanologique de Banyuls.
- Groc, Michel. Responsable du service des systèmes d'information. Observatoire Océanologique de Banyuls.
- Gusmaroli, Lucia. European Projects Area Manager. Catalan Water Partnership.
- Magnin, Hervé. Directeur délégué Parc naturel marin du Golfe de Lion.
- Martínez, Enric. Director de la Zona Portuària Sud. Ports de la Generalitat de Catalunya.
- Mercadé, Laia. Subdirectora general de Transport Ferroviari. Generalitat de Catalunya.

- Pallares, Serge. Président de l'Union des Villes Portuaires d'Occitanie.
- Pons, Magdalena. Directora general de Territori i Paisatge. Govern de les Illes Balears.
- Regond, Nathalie. Présidente. Pays Pyrénées Méditerranée.
- Reig, Lourdes. Directora de la Xarxa Marítima de Catalunya. BlueNetCat.
- Ruel, Colin. Directeur du Service Europe. Pôle Mer Méditerranée.
- Sainz-Trápaga, Susana. Responsable del programa Estratègia marítima de Catalunya.
- Sansó, Sebastià. Director general de Residus i Educació ambiental. Govern de les Illes Balears.
- Torrent, Patrick. Director executiu. Agència catalana de Turisme.
- Tudela, Sergi. Director general de Política Marítima i Pesca Sostenible. Generalitat de Catalunya.
- Usall, Josep. Director de l'Institut de Recerca i Tecnologia Agroalimentàries.
- Vicens, Antoni. Director general de Relacions Exteriors. Govern de les Illes Balears.
- Vilahur, Marc. Director general de polítiques Ambientals i Medi Natural. Generalitat de Catalunya.



¹⁴ El càrrec que apareix en aquesta llista és el que aquestes persones exercien els mesos de maig o juny de l'any 2023, quan varen ser entrevistades.

Així com a totes aquelles persones que, en nom de les següents entitats i organitzacions, han respost el qüestionari: La Societat Catalana d'Educació Ambiental; la Diputació de Barcelona; la Universitat de Barcelona; l'Agència Catalana de l'Aigua; el Consell de Treball Econòmic i Social de Catalunya; el Consell Econòmic i Social de les Illes Balears; la Universitat de Girona; l'Associació Cetàcea; el Projecte Sèpia; la Chambre des Métiers; el Centre Europe Direct Girona; l'Institut d'Innovació Empresarial de les Illes Balears; el Packaging Cluster; l'Organisation de Producteurs; el Centre de la Propietat Forestal; els Peuples de la mer; l'Associació de la Producció Agrària Ecològica de Mallorca; la Universitat Politècnica de Catalunya; la Generalitat de Catalunya; el Groupe Ornithologique du Roussillon; la ReSO (Recherches sur les Suds et les Orients); el CPIE Bassin de Thau; la Région Occitanie; el Nauti Campus Occitanie; la Universitat de Perpinyà; l'Institut de Ciències del Mar; la Communauté de Communes Sud Roussillon; Genètics del món i l'Association Les Petits Débrouillards Occitanie.

Annex 2. Indicadors de realització

S'enuncien, tot seguit, els indicadors de realització que, d'acord amb el que s'estableix a l'apartat 4.4, han de facilitar el seguiment del desplegament d'aquesta Estratègia, sota la coordinació de l'EPM:

Eix 1. Conservar i restaurar els ecosistemes del litoral.

Indicador de realització - Eix 1

| Línies d'actuació | Indicador |
|--|--|
| Adaptació al canvi climàtic des d'un enfocament ecosistèmic. | Nombre de "solucions" adoptades per les organitzacions que portin a terme els projectes. S'entendrà el terme solució en un sentit ampli, això és, aquella actuació que encamina l'acció i/o l'organitza, per a la contribució als objectius propis de l'Eix 1. Per exemple, reunions entre entitats científiques, projectes pilot, seminaris... |
| Millora de la protecció dels hàbitats compartits, marins i litorals. | |
| Un coneixement científic compartit. | |

Eix 2. Disminuir l'impacte de la pressió humana causada per l'activitat turística i altres activitats econòmiques

Indicador de realització - Eix 2

| Línies d'actuació | Indicador |
|---|---|
| Fer front a la fragilitat de la mediterrània causada pels efectes del canvi climàtic. | Nombre d'estudis, informes, articles o altres instruments similars tendents a posar en comú o ampliar el coneixement necessari per a fer possible la consecució de l'objectiu de l'Eix 2. |
| La gestió adequada d'uns recursos hídrics escassos. | |
| Frenar la contaminació de la mar. | |

Eix 3. Promoure la diversificació dels recursos costaners marins i terrestres per a una alimentació sostenible.

Indicador de realització - Eix 3

| Línies d'actuació | Indicador |
|--|---|
| Una activitat agrària a la costa sostenible, ambientalment i econòmica. | Nombre de petites i mitjanes empreses (PIMES) i persones treballadores per compte propi que han participat en projectes, sessions informatives, seminaris, tallers o formacions per a la innovació en els seus productes o processos productius, o que els han començat a implementar, per a fer possible la consecució de l'objectiu de l'Eix 3. |
| Una gestió de la pesca coordinada arreu de la regió i adequada a l'entorn. | |
| Un sector aquícola més conegut i ben integrat. | |

Eix 4 . Promoure la mobilitat sostenible a la zona.

Indicador de realització - Eix 4

| Línies d'actuació | Indicador |
|--|---|
| Un transport de proximitat, del nord al sud i de l'est a l'oest, coordinat i eficient. | Nombre d'estudis, informes, articles o altres instruments similars tendents a posar en comú o ampliar el coneixement necessari per a fer possible la consecució de l'objectiu de l'Eix 4. |
| Els ciutadans i els visitants es desplacen de manera sostenible. | |
| Un intercanvi de mercaderies facilitat i no contaminant. | |



Annex 3: Anàlisi DAFO prèvia a l'estratègia AFLE

FORTALESES

- Zona que compta amb nombroses zones litorals i marines protegides (parcs naturals, reserves, etc.).
- Riquesa d'ecosistemes (zones natura 2000, nombroses espècies protegides com Poseidònia, etc.).
- Zona atractiva que atrau cada cop més gent (un dels creixements demogràfics més forts de França).
- Activitats econòmiques diversificades (economia marítima, turística, agroalimentària, cultural, etc.).
- Clústers de competitivitat en diversos àmbits (energia, aigua, medi ambient, mar, embarcacions d'esbarjo, etc.).
- Flux important de turistes en ambdues direccions de la frontera.
- Increment del turisme local.
- Acords de cooperació a nivell institucional que existeixen des de fa temps,
- 2 AECT (EPM i Pays d'Art et d'Histoire valls Ter i Tech) presents al territori i un eurodistricte.
- Òrgans de consulta vinculats al mar presents a banda i banda de la frontera.
- Actors locals (ajuntaments, comunitats de municipis, parcs, universitats i laboratoris de recerca, etc.) capaços de treballar conjuntament temes transfronterers.
- Equipaments i infraestructures existents d'àmbit internacional (plataformes multimodals).

OPORTUNITATS

- Problemes comuns abordables de manera conjunta: Característiques comunes de la zona que permeten l'intercanvi de bones pràctiques i la resolució de problemes mitjançant un enfocament integrat i local gràcies a la cooperació transfronterera.
- Necessitats específiques de la zona, molt diferents de fet de les necessitats de la zona de POCTEFA que està molt centrada en la zona de muntanya i també diferent de la costa atlàntica.
- Cooperació marítima transfronterera poc desenvolupada en el marc del programa POCTEFA.
- Temes comuns a la costa vinculats a les prioritats de la UE (green deal, economia blava, economia circular).
- Actors regionals competitiu, amb una forta especialització en energies renovables i amb potencial operatiu real a la zona.

DEBILITATS

- Increment considerable de la població durant el període estival (elevat consum de recursos energètics i hídrics durant un període curt).
- Àrees protegides en perill per la massificació turística i l'augment de les activitats econòmiques.
- Falta de coordinació a nivell territorial transfronterer, especialment a nivell estatal en la gestió territorial.
- Manca d'accions de cooperació a nivell transfronterer, especialment entre espais naturals, transport ferroviari o per carretera.
- Forts impactes negatius de l'economia turística a la zona costanera.
- Zones propenses a inundacions i fenòmens climàtics mediterranis.
- Falta d'aigua per l'aridesa de la zona amb un alt risc d'incendis sobretot.
- Envel·liment de les infraestructures, especialment les ferroviàries, excepte el TGV.
- No gestió coordinada dels fluxos turístics.
- Poques eines de seguiment i coneixement mutu en profunditat en diferents àmbits, especialment en l'àmbit transfronterer litoral i marítim.
- Legislació diferent a banda i banda de la frontera pel que fa a la gestió de l'espai o al transport.

AMENACES

- Zona molt sensible a l'impacte del canvi climàtic:
- Reculment del litoral en particular i fenomen d'erosió del litoral.
- Àrees habitades submergibles a causa de l'augment del nivell del mar,
- Augment dels fenòmens climàtics excepcionals/extremes (tempestes, sequeres, episodis de Cévennes, etc.).
- Contaminació diversa per pressió humana i activitat econòmica (plàstics, hidrocarburs, fusta flotant, etc.) a les conques hidrogràfiques i al litoral.
- Accentuats desequilibris territorials i incapacitat per acollir la població nova i estival (manca d'aigua, infraestructures, etc.)

Euroregió Pirineus Mediterrània AECT

www.euroregio.eu/afle-poctefa

2024. Tots els drets reservats.

